

# Índice de Eficiencia Energética en el Hogar

**Total Galicia**

**Centro de Eficiencia Energética  
Gas Natural Fenosa**

5 de marzo de 2013

# Índice/Contenido



1. **Presentación y diseño metodológico**
2. **Principales Resultados**
  - **Índice Global de Eficiencia**
  - **Índice de Mantenimiento**
  - **Índice de Control Energético**
  - **Índice de Cultura Energética**
  - **Índice de Equipamiento**
3. **Opiniones y actitudes relacionadas con el medio ambiente**
4. **Puntos Fuertes y Débiles**
5. **Conclusiones**
6. **Anexo I: Distribución de la muestra**
7. **Anexo II: Respuestas y eficiencia asociada**



# 1

## Presentación y diseño metodológico

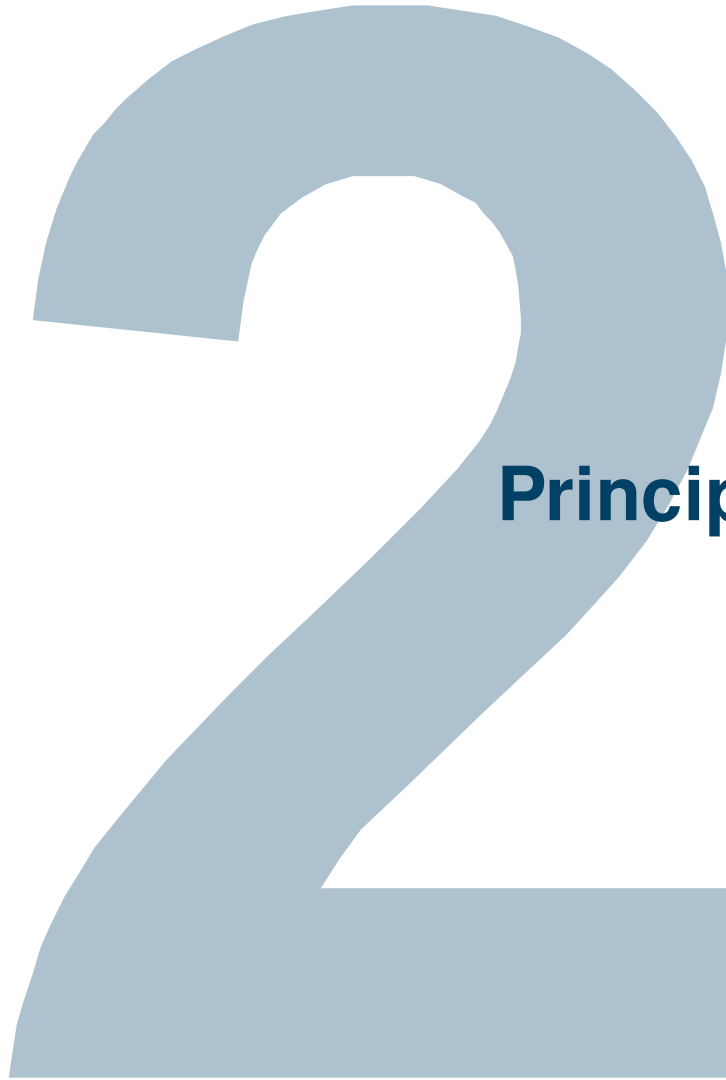
# Presentación y objetivos



Los resultados que presentamos a continuación responden a la octava ola del estudio encargado por **Gas Natural Fenosa** con el objetivo de analizar la eficiencia energética de los hogares gallegos.

Con este fin se crearon unos índices específicos que nos van a permitir además, observar su evolución a lo largo de los ocho años en los que se ha realizado este trabajo.

Este documento presenta el diseño metodológico del estudio y sus principales resultados en la Comunidad Autónoma de **Galicia**.



## Principales Resultados

# Diseño Metodológico



**Universo:** hogares gallegos

**Ámbito:** Comunidad Autónoma de Galicia

**Metodología:** entrevista telefónica asistida por ordenador (CATI) mediante cuestionario estructurado.

**Muestra:**

Método de muestreo: la selección de la muestra se llevó a cabo a través de un procedimiento aleatorio simple de hogares. El individuo a entrevistar fue el responsable de las tareas domésticas.

Diseño de la muestra: se estableció una muestra independiente para la Comunidad Autónoma de Galicia, compuesta por 400 entrevistas .

Tamaño de la muestra: se realizaron un total de 405 entrevistas.

**Método de supervisión:** las entrevistas fueron supervisadas por monitorización. En el momento de realizar una entrevista el supervisor escucha lo que responde el entrevistado y al mismo tiempo tiene en pantalla lo que escribe el entrevistador.

**Error muestral:** El error para la muestra es de  $\pm 4,97\%$ , calculado bajo la hipótesis de universo infinito con la mayor incertidumbre posible,  $p=q=50$ , y un margen de confianza de  $95,5\%$ .

**Recogida de información:** del 24 de Octubre al 23 de Noviembre del 2012.

# Principales resultados



Los resultados que presentamos aparecen en dos apartados diferentes, uno que recoge los resultados de los índices de eficacia obtenidos y otro dedicado a las opiniones y actitudes de los entrevistados frente a los problemas medioambientales. Tras estos dos apartados, incluimos una descripción de la muestra y un anexo con la distribución de frecuencias a todas las preguntas que se realizan para la construcción de los índices, tanto para la comunidad autónoma que estemos analizando, como para el total nacional.

**El capítulo dedicado a los resultados de los índices.** Contiene cinco apartados diferentes, uno dedicado a cada uno de los índices calculados (Mantenimiento, Control energético, Cultura energética, Equipamiento e Índice global de eficiencia). Cada uno de estos apartados tiene la siguiente estructura:

Distribución del índice y su evolución temporal comparado con los resultados a nivel nacional.

Análisis del índice, para la comunidad autónoma y para el total nacional, en función de las características personales del entrevistado.

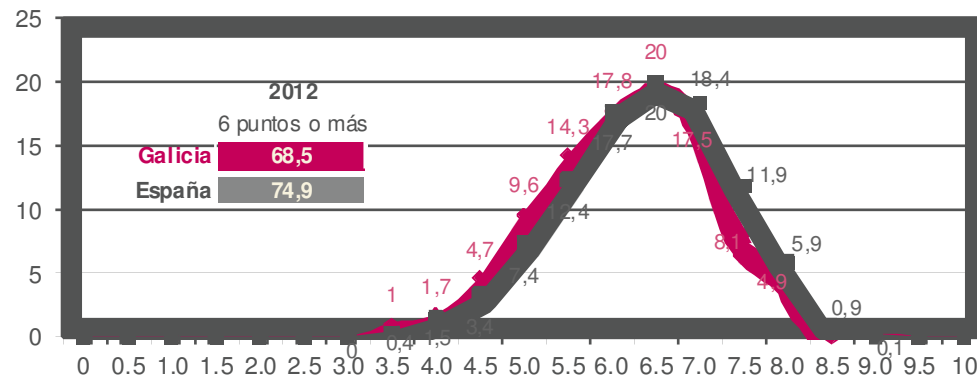
Análisis del índice, para la comunidad autónoma y para el total nacional, en función de las características del hogar del entrevistado.

# Índice Global de Eficiencia



## Distribución de las puntuaciones en el Índice Global de Eficiencia. Comparación de la Comunidad Autónoma de Galicia con España

Base: muestra total. (España=3.800-datos ponderados, Galicia=405).  
Porcentajes y puntuaciones medias en una escala de 0 a 10.

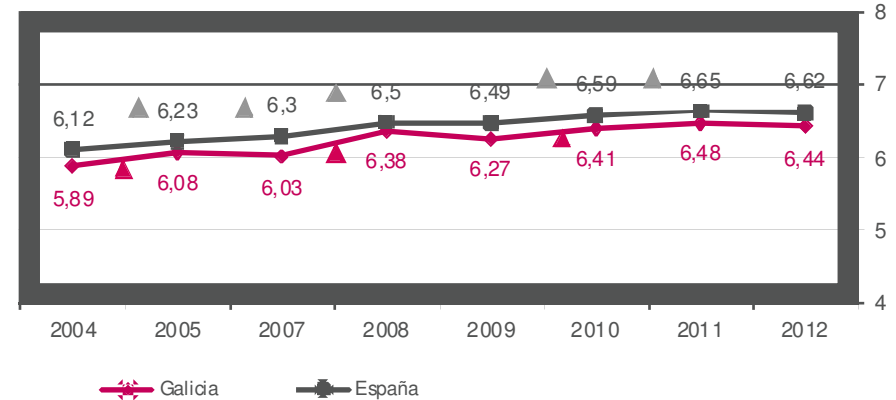


	Galicia	España
Base:	405	3800
Media:	6,44	6,62
Desv. Típ.	0,97	0,95

	2004	2005	2007	2008	2009	2010
Galicia	398	400	400	401	403	400
España	4100	4100	3800	3800	3800	3800

## Evolución del Índice Global de Eficiencia. Comparación de la Comunidad Autónoma de Galicia con España

Base: muestra total. (España=3.800-datos ponderados, Galicia=405).  
Puntuaciones medias en una escala de 0 a 10.



- ▼ Descenso significativo Galicia
- ▼ Descenso significativo España
- ▲ Incremento significativo Galicia
- ▲ Incremento significativo España

El Índice Global de Eficiencia de Galicia es de 6,44 puntos de media, obteniendo el 68,5% de los hogares puntuaciones superiores a los 6 puntos. Los resultados no presentan diferencias significativas frente a los obtenidos en 2011.

Comparado con los resultados obtenidos a nivel nacional, Galicia está por debajo en ambos indicadores: 18 centésimas en el caso del Índice Global (6,62) y algo más de un 6% en proporción de hogares con índices superiores a los cinco puntos (74,9%).

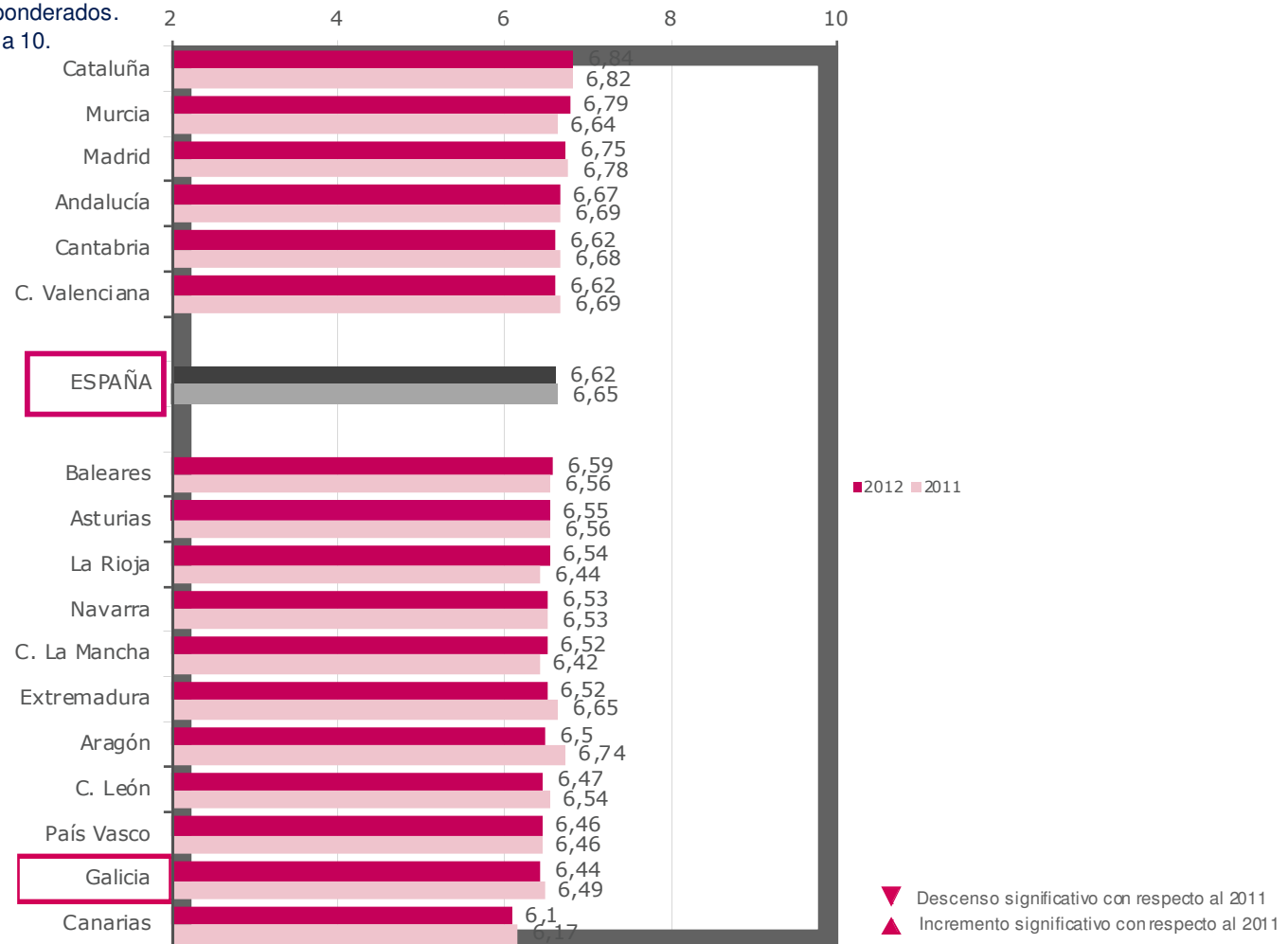


# Índice Global de Eficiencia CCAA-España



## Evolución del Índice Global de Eficiencia. Comparación de la Comunidad Autónoma de Galicia con España y el resto de las CCAA

Base: muestra total 2011 y 2012. Datos ponderados.  
Puntuaciones medias en una escala de 0 a 10.

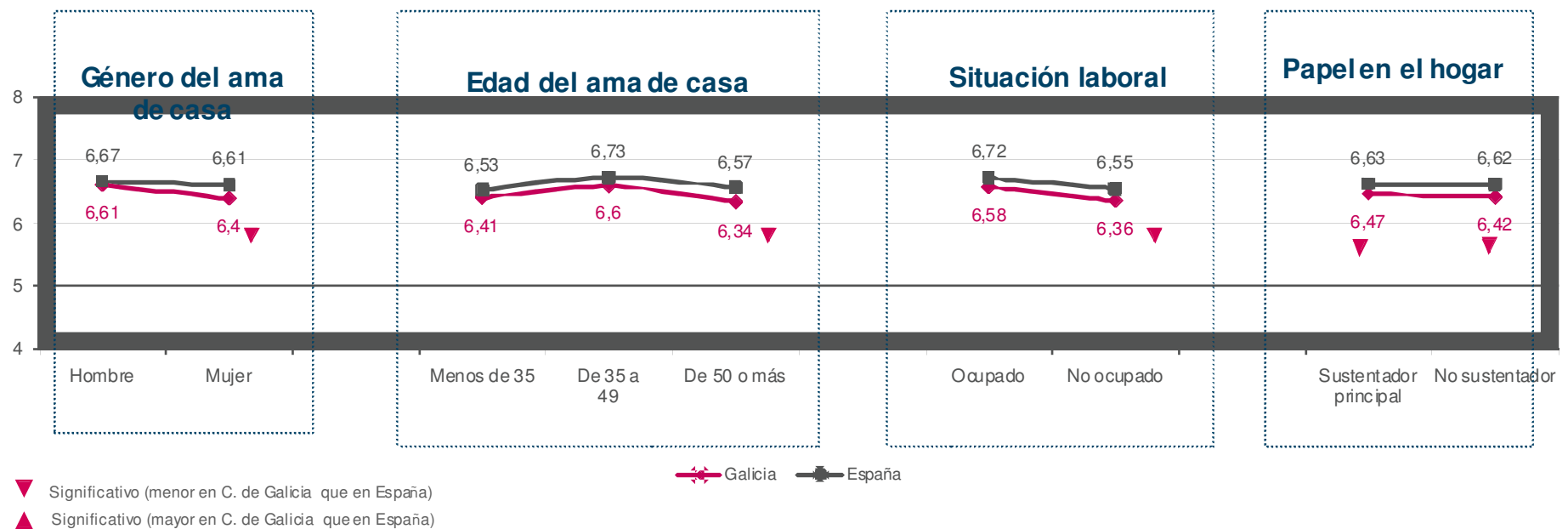


# Índice Global de Eficiencia

## Características personales

### Índice Global de Eficiencia en función de las características personales del entrevistado. Comparación de la Comunidad Autónoma de Galicia con España

Base: muestra total para cada segmento. (España=3.800-datos ponderados, Galicia=405).  
Puntuaciones medias en una escala de 0 a 10.



En el análisis por segmentos muestrales, no detectamos ningún segmento en el que el indicador de Galicia supere al de la media nacional. Únicamente en el caso de los hombres, el resultado se asemeja al obtenido del conjunto de las comunidades autónomas estudiadas.

Los índices menos eficientes corresponden a hogares en los que el responsable de las tareas domésticas es mujer, de más de 49 años, y desocupados.

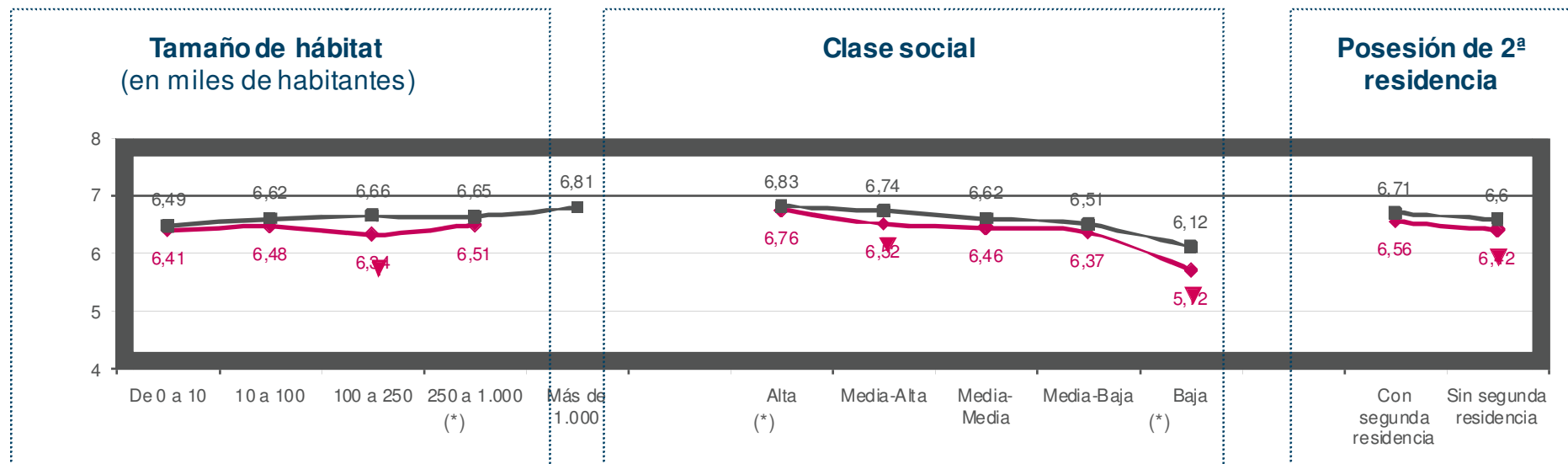
# Índice Global de Eficiencia

## Características del hogar



### Índice Global de Eficiencia en función de las características del hogar del entrevistado. Comparación de la Comunidad Autónoma de Galicia con España

Base: muestra total para cada segmento. (España=3.800-datos ponderados, Galicia=405).  
Puntuaciones medias en una escala de 0 a 10.



- ▼ Significativo (menor en C. de Galicia que en España)
- ▲ Significativo (mayor en C. de Galicia que en España)

—▲— Galicia —■— España

(\*) Base reducida (<50 casos)

Como podemos observar, con respecto al tamaño del hábitat, las mayores diferencias significativas con el conjunto de las comunidades estudiadas solo se dan en los municipios entre 100.00 y 250.000 habitantes.

En el caso de la clase social, la clase baja despunta significativamente bajo el conjunto.

En el caso de la 2ª residencia, la no posesión es identificativa de un índice significativamente inferior al obtenido en el conjunto de las comunidades estudiadas.

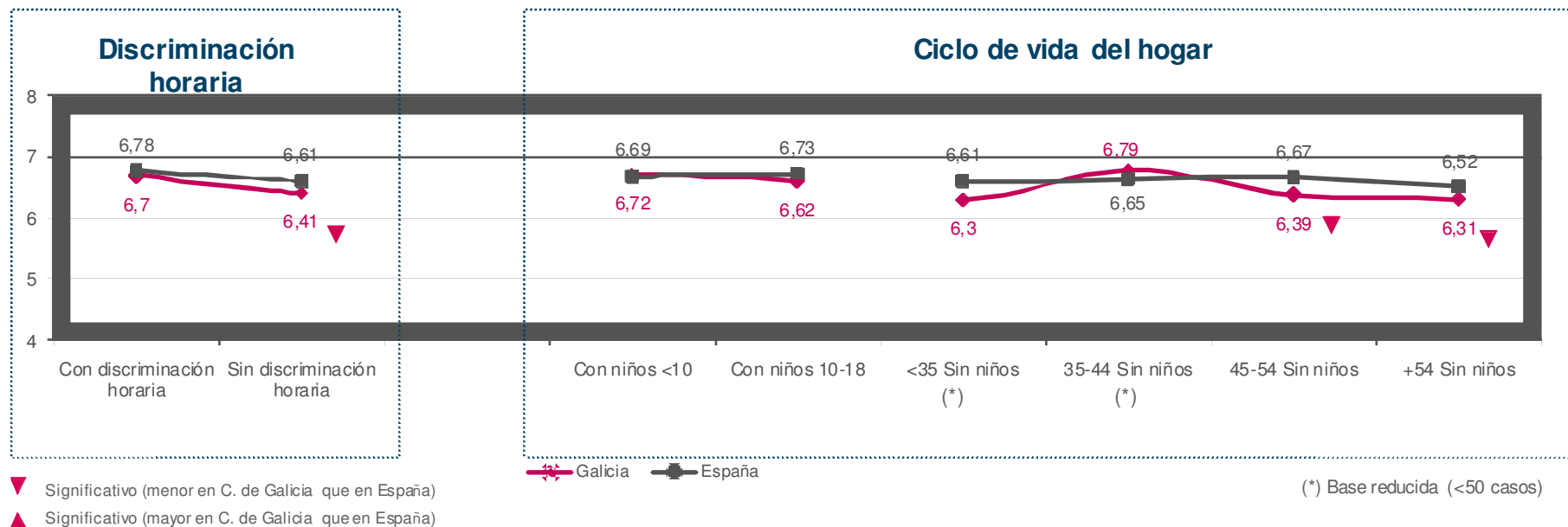
# Índice Global de Eficiencia

## Características del hogar



### Índice Global de Eficiencia en función de las características del hogar del entrevistado. Comparación de la Comunidad Autónoma de Galicia con España

Base: muestra total para cada segmento. (España=3.800-datos ponderados, Galicia=405).  
Puntuaciones medias en una escala de 0 a 10.



La tarifa contratada no supone ninguna discriminación en la eficiencia energética de los hogares gallegos.

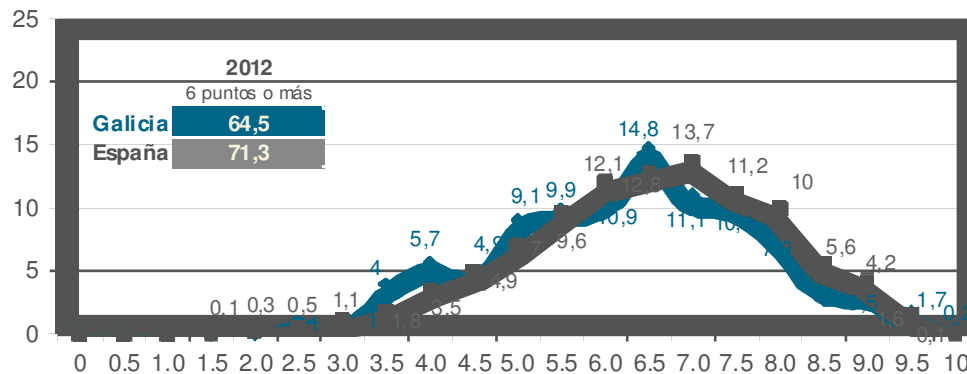
En cambio, según el momento vital en el que se encuentra el hogar, vemos que es allí donde residen familias con niños menores de 10 años y menores de 35 años sin niños, donde se obtienen los Índices de Eficiencia Global más elevados.

# Índice de Mantenimiento



## Distribución de las puntuaciones en el Índice de Mantenimiento. Comparación de la Comunidad Autónoma de Galicia con España

Base: muestra total. (España=3.800-datos ponderados, Galicia=405).  
Porcentajes y puntuaciones medias en una escala de 0 a 10.

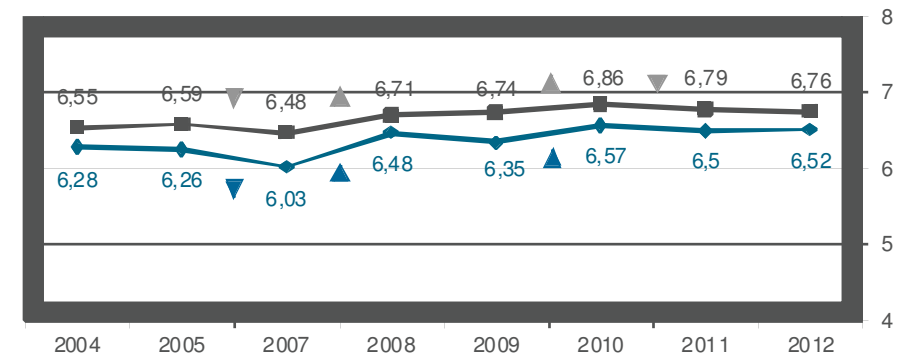


	Galicia	España
Base:	405	3800
Media:	6,52	6,76
Desv. Típ.	1,53	1,46

Base:	2004	2005	2007	2008	2009	2010	2011	2012
Galicia	398	400	400	401	403	400	401	405
España	3800	3800	3800	3800	3800	3800	3800	3800

## Evolución del Índice de Mantenimiento. Comparación de la Comunidad Autónoma de Galicia con España

Base: muestra total. (España=3.800-datos ponderados, Galicia=405).  
Puntuaciones medias en una escala de 0 a 10.



Galicia España

- ▼ Descenso significativo Galicia
- ▼ Descenso significativo España
- ▲ Incremento significativo Galicia
- ▲ Incremento significativo España

En Galicia el Índice de Mantenimiento es de 6,52 puntos de media, obteniendo puntuaciones de 6 puntos o más el 64,5% de los hogares.

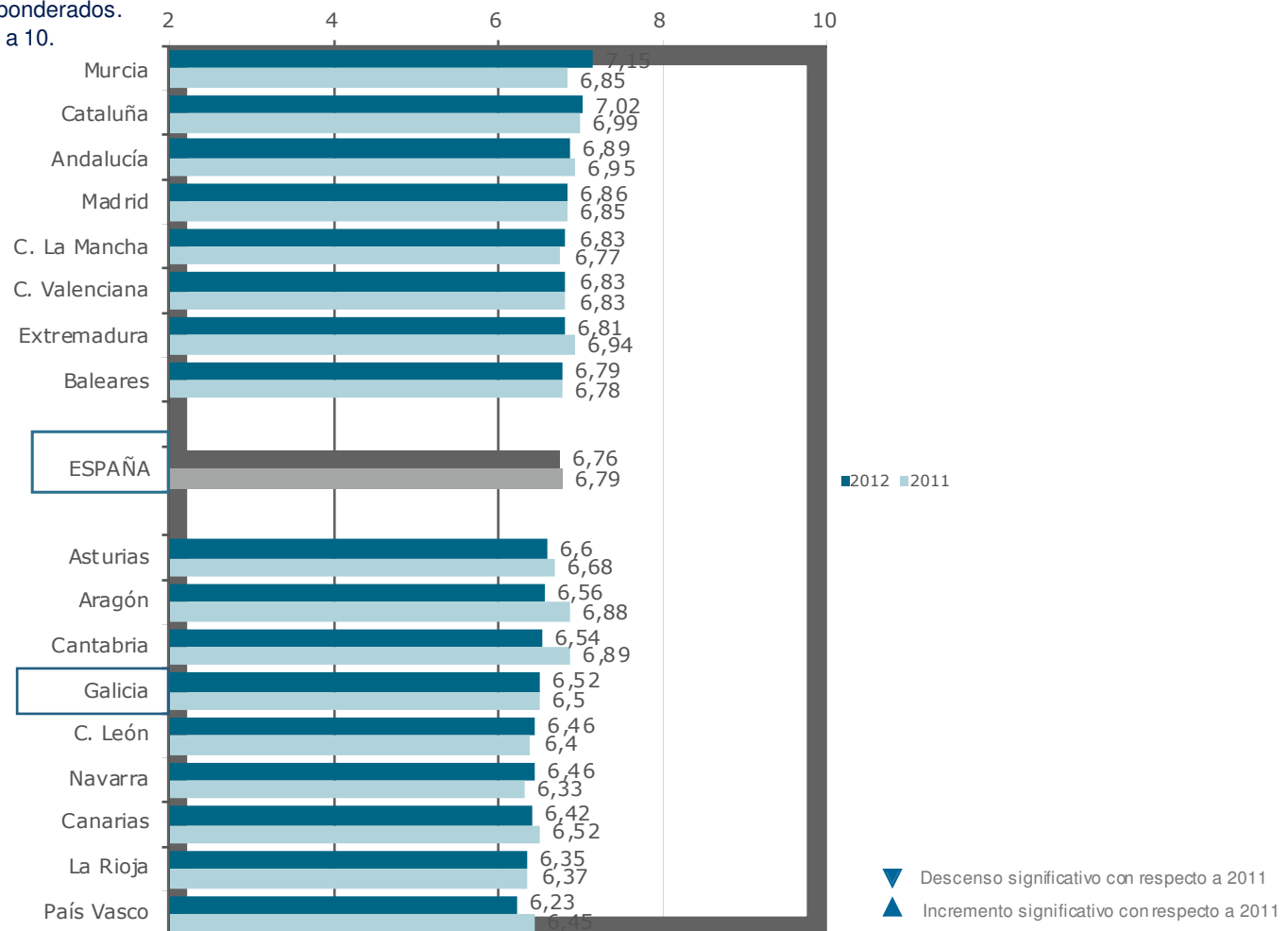
Comparativamente hablando, Galicia obtiene un índice de mantenimiento energético inferior a la media española (6,52), y la proporción de hogares con puntuaciones de más de 6 puntos también es inferior a la observada para el total.

# Índice de Mantenimiento CCAA-España



## Puntuaciones del Índice de Mantenimiento. Comparación de la Comunidad Autónoma de Galicia con España y el resto de las CCAA

Base: muestra total 2011 y 2012. Datos ponderados.  
Puntuaciones medias en una escala de 0 a 10.



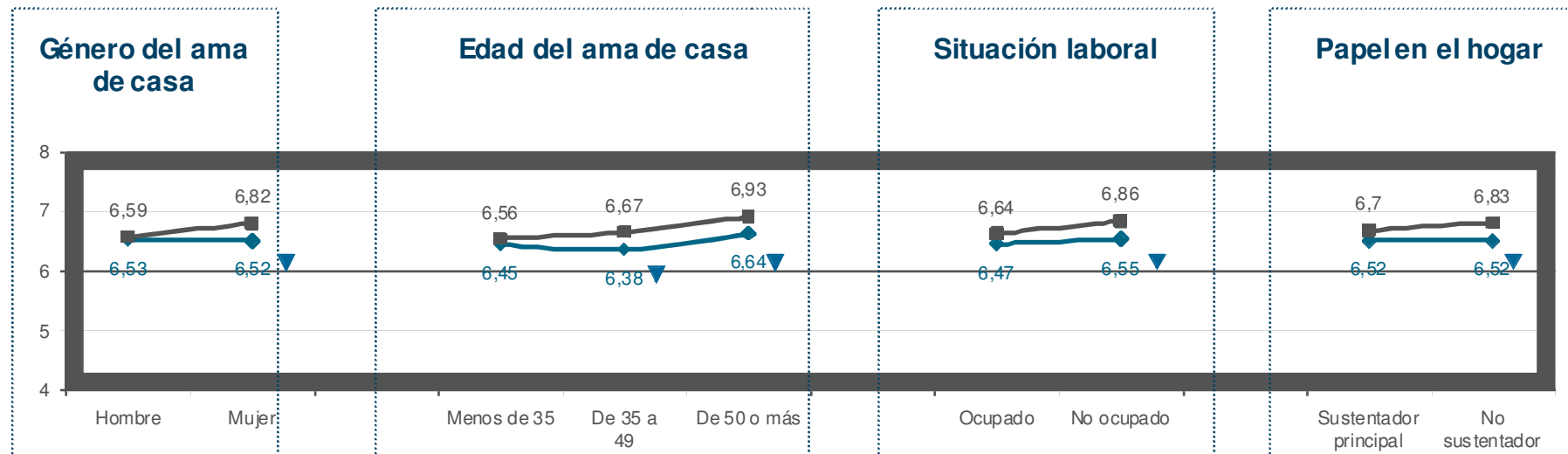
# Índice de Mantenimiento

## Características personales



### Índice de Mantenimiento en función de las características personales del entrevistado. Comparación de la Comunidad Autónoma de Galicia con España

Base: muestra total para cada segmento. (España=3.800-datos ponderados, Galicia=405).  
Puntuaciones medias en una escala de 0 a 10.



▼ Significativo (menor en C. de Galicia que en España)  
▲ Significativo (mayor en C. de Galicia que en España)

◆ Galicia    ■ España

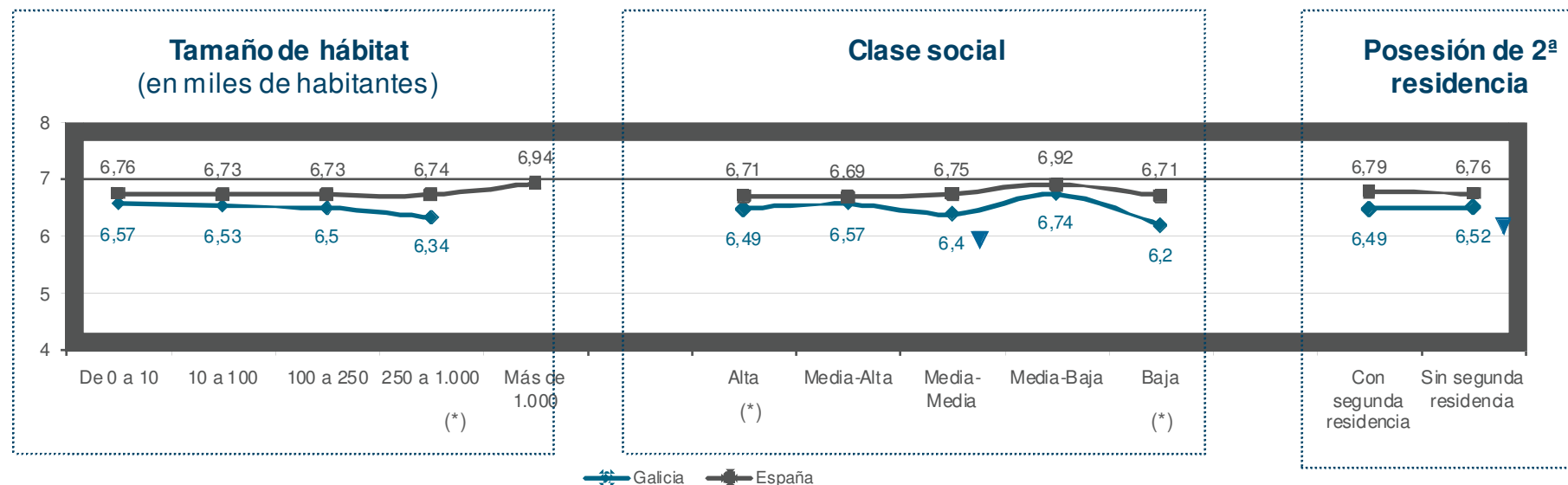
No se observan en Galicia diferencias en función del género del ama de casa, que sí se observan en el conjunto de las CCAA. Si las hay en el caso de la edad. Las amas de casa de más de 35 años, obtienen puntuaciones inferiores significativamente a las observadas en el conjunto de las CCAA. Lo mismo ocurre con los no ocupados y los que no son sustentadores principales del hogar.

# Índice de Mantenimiento Características del hogar



## Índice de Mantenimiento en función de las características del hogar del entrevistado. Comparación de la Comunidad Autónoma de Galicia con España

Base: muestra total para cada segmento. (España=3.800-datos ponderados, Galicia=405).  
Puntuaciones medias en una escala de 0 a 10.



- ▼ Significativo (menor en C. de Galicia que en España)
- ▲ Significativo (mayor en C. de Galicia que en España)

(\*) Base reducida (<50 casos)

Aunque las diferencias en función del tamaño del hábitat son muy reducidas, el mantenimiento es más bajo en los municipios gallegos de mayor población -de entre 250.000 habitantes y un millón-.

Según la clase social, la clase media media es la que arroja las mayores diferencias con respecto al total de las CCAA observadas.

La posesión o no de 2ª vivienda no discrimina en este punto

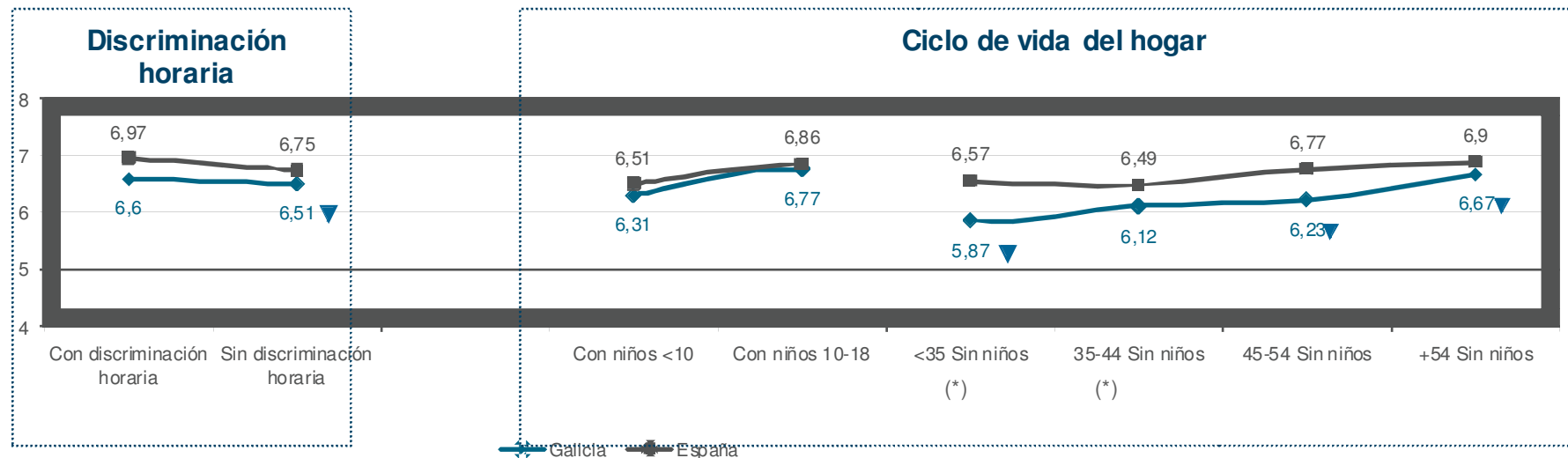


# Índice de Mantenimiento Características del hogar



## Índice de Mantenimiento en función de las características del hogar del entrevistado. Comparación de la Comunidad Autónoma de Galicia con España

Base: muestra total para cada segmento. (España=3.800-datos ponderados, Galicia=405).  
Puntuaciones medias en una escala de 0 a 10.



- ▼ Significativo (menor en C. de Galicia que en España)
- ▲ Significativo (mayor en C. de Galicia que en España)

(\*) Base reducida (<50 casos)

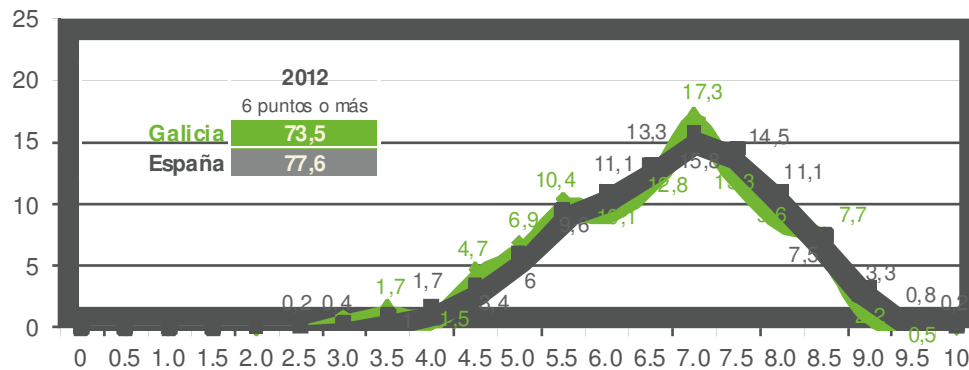
Mientras que para el conjunto de las CCAA los hogares que disponen de tarifa con discriminación horaria alcanzan índices de Mantenimiento superiores a los que obtiene quienes no disponen de esta diferenciación, en Galicia esta variable no discrimina. Según el ciclo de vida los hogares en los que la eficiencia en cuanto a mantenimiento es menor, son aquellos en los que viven familias con niños de 10 a 18 años y en aquellos ocupados por individuos de 35 a 44 años sin niños.

# Índice de Control energético



## Distribución de las puntuaciones en el Índice de Control energético. Comparación de la Comunidad Autónoma de Galicia con España

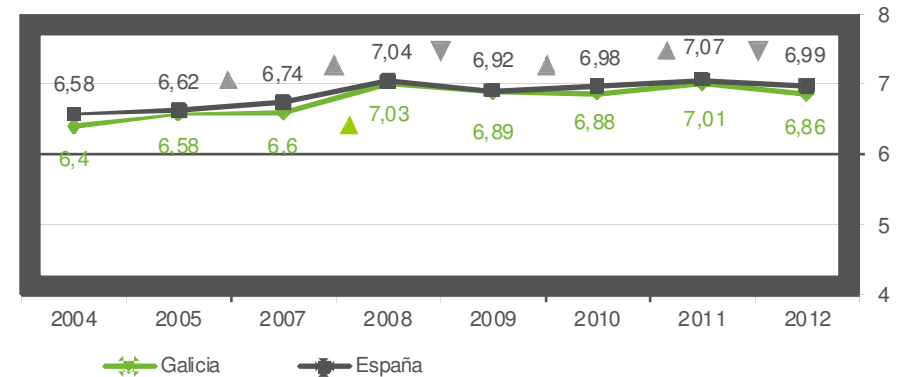
Base: muestra total. (España=3.800-datos ponderados, Galicia=405).  
Porcentajes y puntuaciones medias en una escala de 0 a 10.



	Galicia	España
Base:	405	3800
Media:	6,86	6,99
De sv. Típ.	1,32	1,29

## Evolución del Índice de Control energético. Comparación de la Comunidad Autónoma de Galicia con España

Base: muestra total. (España=3.800-datos ponderados, Galicia=405).  
Puntuaciones medias en una escala de 0 a 10.



	2004	2005	2007	2008	2009	2010
Base:	2004	2005	2007	2008	2009	2010
Galicia	398	400	400	401	403	400
España	4100	4100	3800	3800	3800	3800

- ▼ Descenso significativo Galicia
- ▼ Descenso significativo España
- ▲ Incremento significativo Galicia
- ▲ Incremento significativo España

El Índice de Control Energético de Galicia obtuvo una media algo inferior a la observada para el conjunto de las CCAA (6,86 puntos de media en Galicia y 6,99 en España. Lo mismo se observa con el porcentaje de hogares gallegos que logran una puntuación de 6 ó más puntos, es inferior al nacional: 73,5% vs. 77,6%.

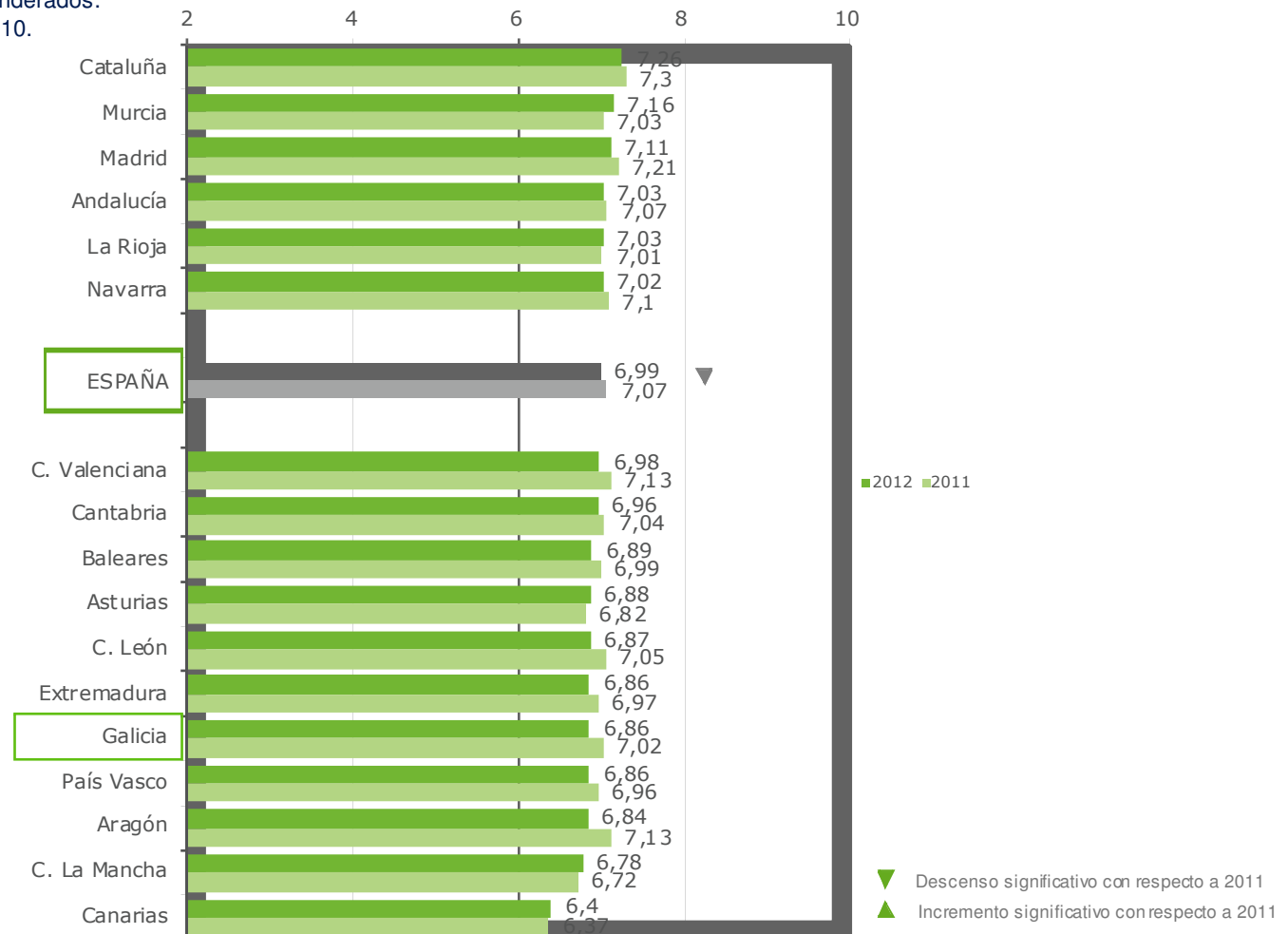
Respecto al año pasado este índice apenas sufre variación y también permanece bastante estable respecto a 2008.

# Índice de Control energético CCAA-España



## Puntuaciones del Índice de Control energético. Comparación de la Comunidad Autónoma de Galicia con España y el resto de las CCAA

Base: muestra total 2011 y 2012. Datos ponderados.  
Puntuaciones medias en una escala de 0 a 10.



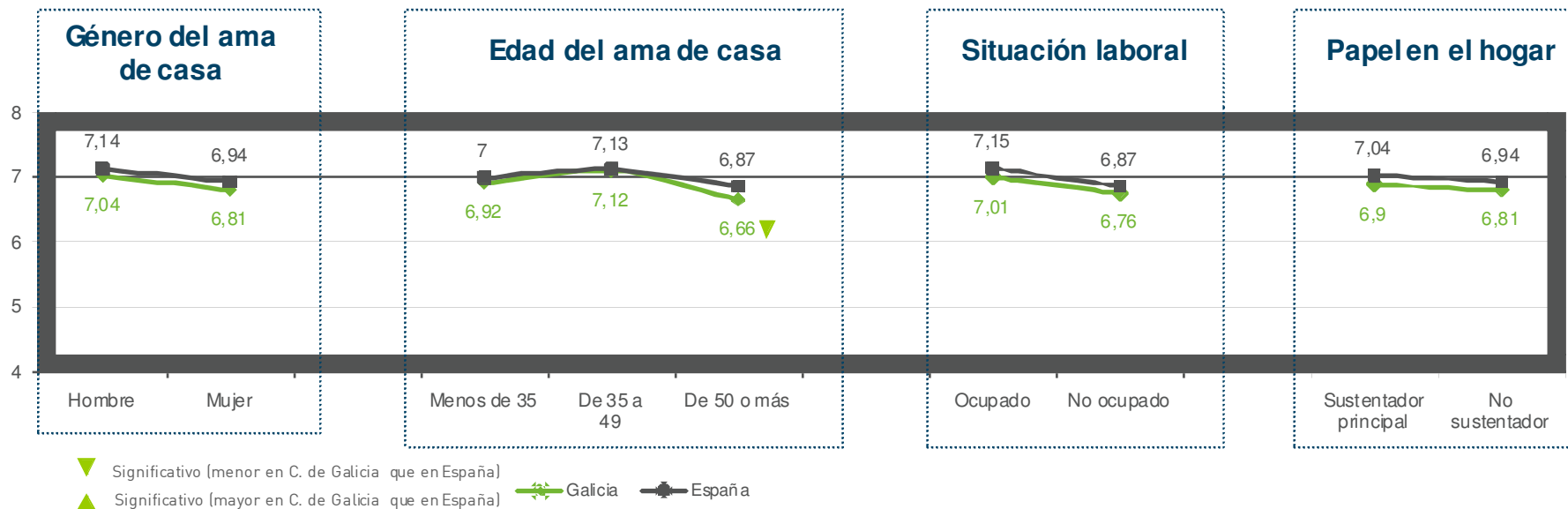
# Índice de Control energético

## Características personales



### Índice de Control energético en función de las características personales del entrevistado. Comparación de Comunidad Autónoma de Galicia con España.

Base: muestra total para cada segmento. (España=3.800-datos ponderados, Galicia=405).  
Puntuaciones medias en una escala de 0 a 10.



Como hemos apreciado, el Índice de Control energético gallego es muy parecido al obtenido a nivel nacional. De este modo, podemos ver que entre Galicia y la media española no hay diferencias importantes en los índices obtenidos en los hogares en función de las características personales del entrevistado.

Así pues, los índices más altos en Galicia se dan cuando el responsable de las tareas del hogar es hombre, de 35 a 49 años y ocupado.

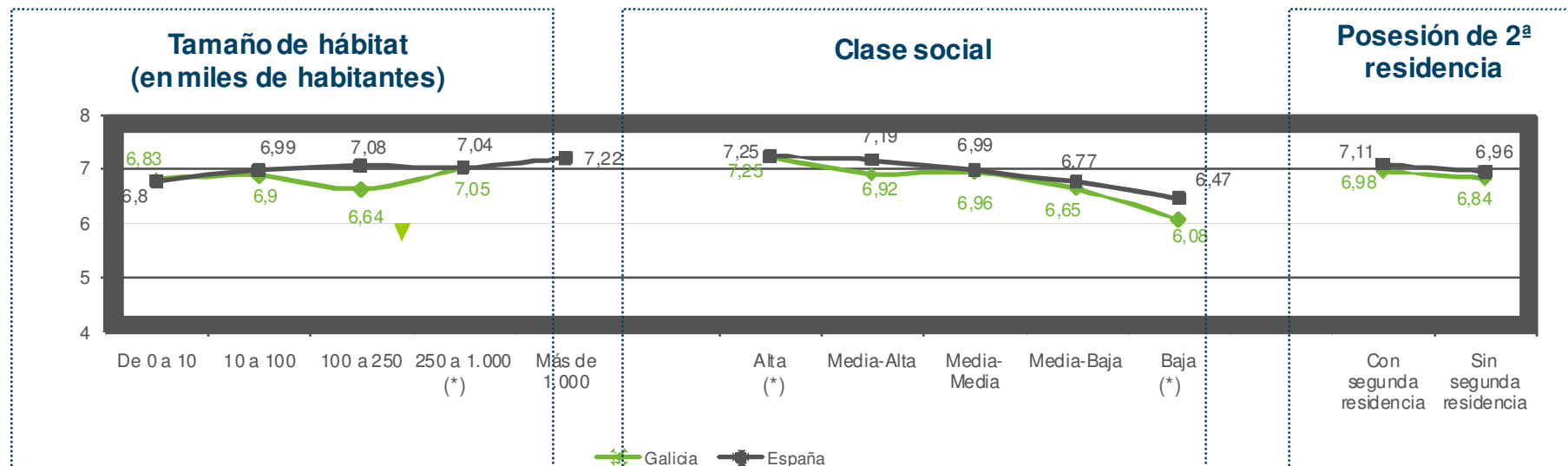
# Índice de Control energético

## Características del hogar



### Índice de Control energético en función de las características del hogar del entrevistado. Comparación de la Comunidad Autónoma de Galicia con España.

Base: muestra total para cada segmento. (España=3.800-datos ponderados, Galicia=405).  
Puntuaciones medias en una escala de 0 a 10.



- ▼ Significativo (menor en C. de Galicia que en España)
- ▲ Significativo (mayor en C. de Galicia que en España)

(\*) Base reducida (<50 casos)

Los hogares gallegos de clase social baja y los que se encuentran en localidades de 100 mil a 250 mil habitantes, son los menos eficientes en lo que al Control energético se refiere. En este caso, la diferencia con respecto a este estrato en el conjunto de las CCAA arroja una diferencia negativa significativa.

Ni la clase social ni la posesión de 2ª vivienda permiten discriminar frente al conjunto de las CCAA.

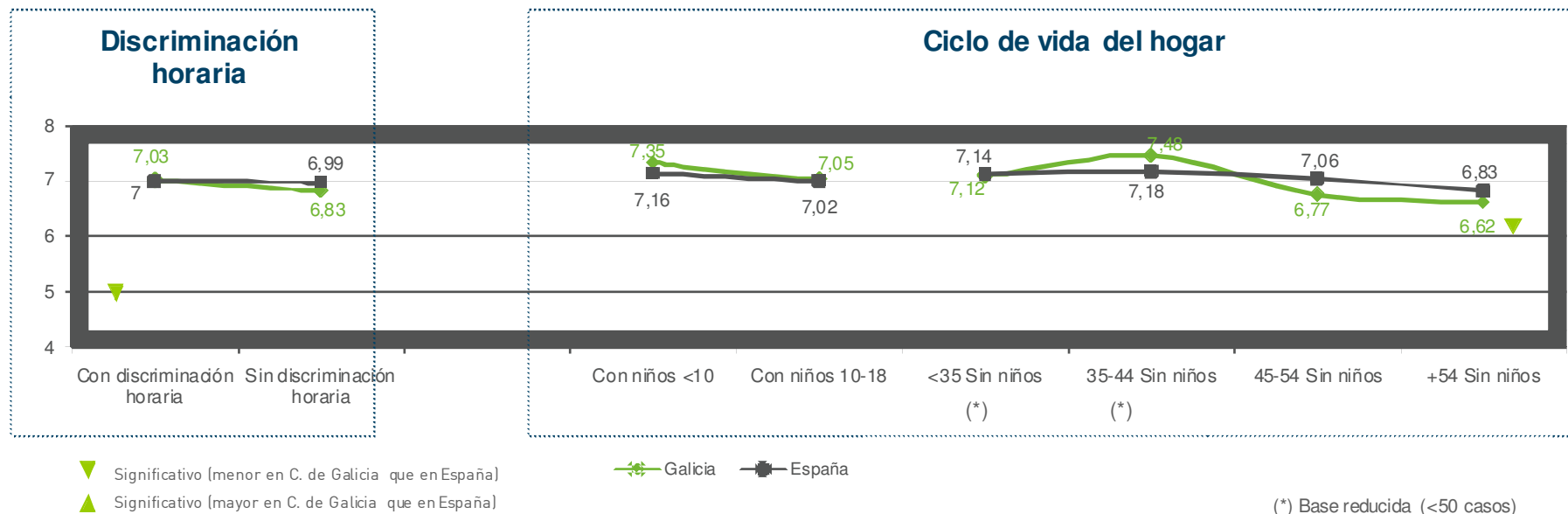
# Índice de Control energético

## Características del hogar



### Índice de Control energético en función de las características del hogar del entrevistado. Comparación de la Comunidad Autónoma de Galicia con España.

Base: muestra total para cada segmento. (España=3.800-datos ponderados, Galicia=405).  
Puntuaciones medias en una escala de 0 a 10.



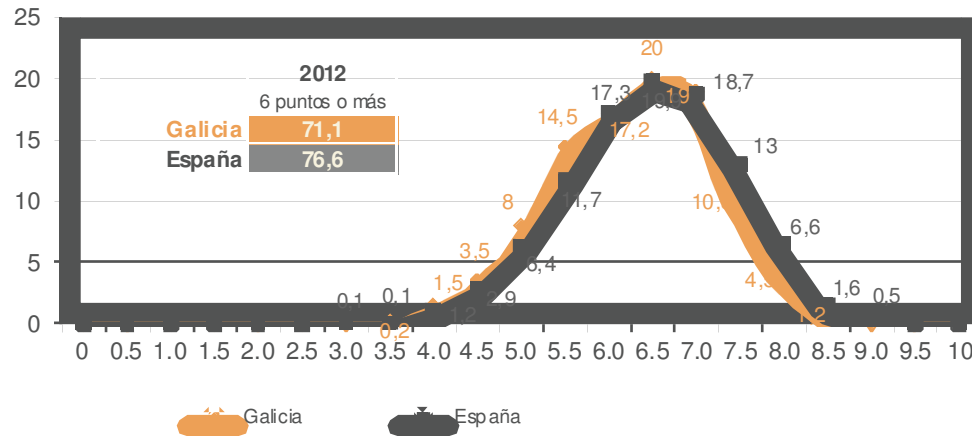
Los resultados en función de si se tiene o no discriminación horaria o el ciclo de vida del hogar, no presentan diferencias con respecto a lo observado en el total nacional.

# Índice de Cultura energética



## Distribución de las puntuaciones en el Índice de Cultura energética. Comparación de la Comunidad Autónoma de Galicia con España

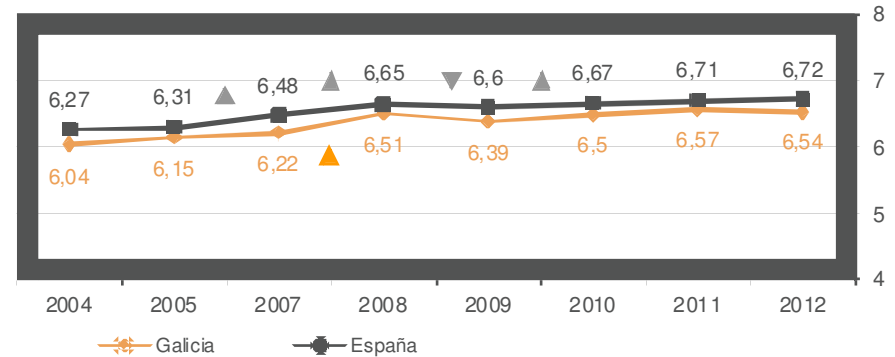
Base: muestra total. (España=3.800-datos ponderados, Galicia=405).  
Puntuaciones medias en una escala de 0 a 10.



	Galicia	España
Base:	405	9.89
Media:	6,54	6,72
Desv. Típ.	0,96	0,96

## Evolución del Índice de Cultura energética. Comparación de la Comunidad Autónoma de Galicia con España

Base: muestra total. (España=3.800-datos ponderados, Galicia=405).  
Puntuaciones medias en una escala de 0 a 10.



Base:	2004	2005	2007	2008	2009	2010	2011	2011
Galicia	398	400	400	401	403	400	401	405
España	3800	3800	3800	3800	3800	3800	3800	3800

- ▼ Descenso significativo Galicia
- ▼ Descenso significativo España
- ▲ Incremento significativo Galicia
- ▲ Incremento significativo España

El Índice de Cultura energética obtenido por los hogares gallegos es de 6,54 puntos, y por lo tanto inferior al obtenido en el total de España (6,72). De igual modo, el porcentaje de hogares gallegos que puntúan 6 ó más en este índice también es menor: un 71,1% frente a un 76,6%.

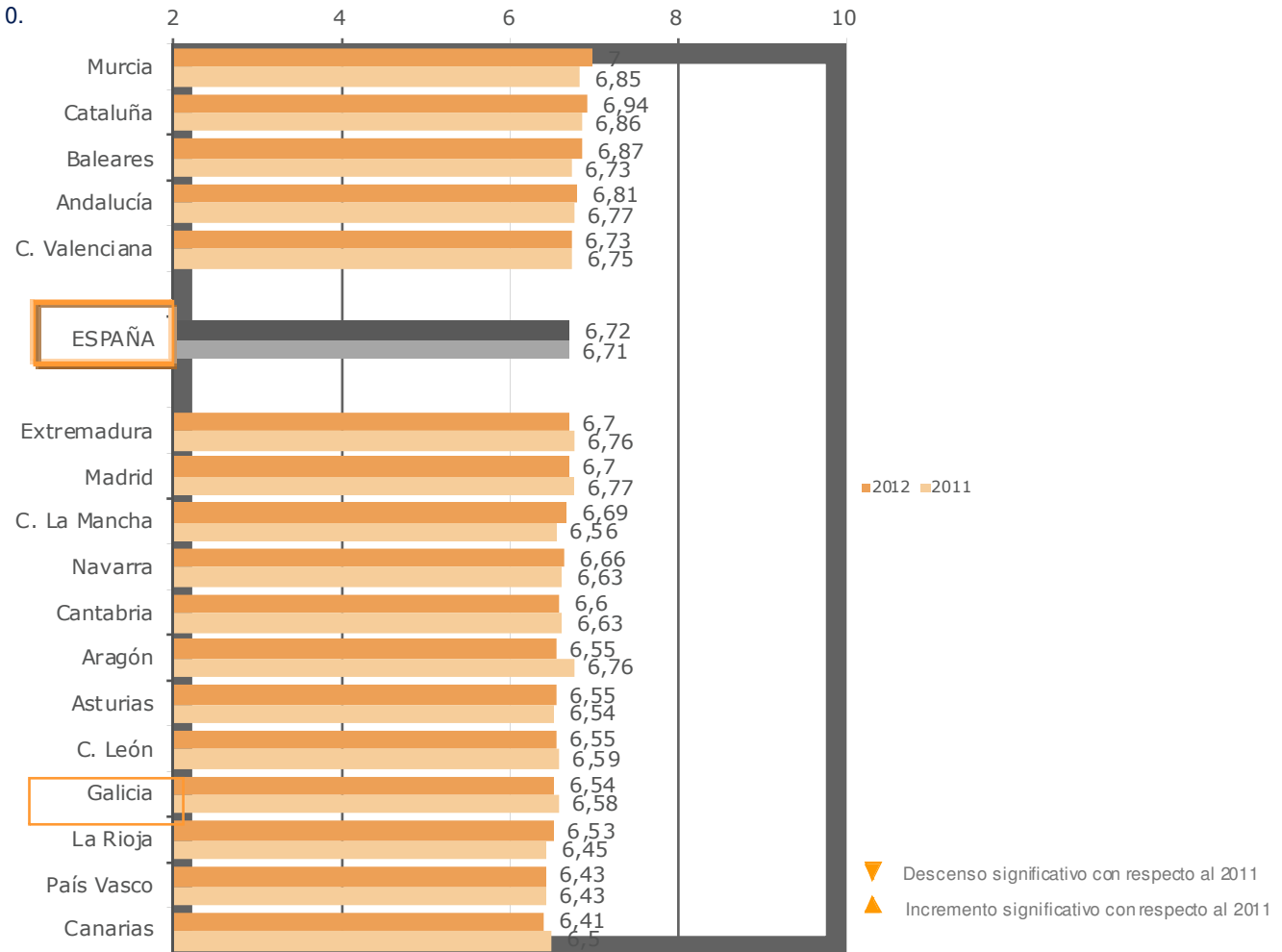
La evolución de la Cultura energética nos muestra en Galicia una tendencia de estabilidad, siempre ligeramente inferior a lo observado en el total de las CCAA, que ha mantenido a lo largo de las tres últimas olas.

# Índice de Cultura energética CCAA-España



## Puntuaciones del Índice de Cultura energética. Comparación de la Comunidad Autónoma de Galicia con España y el resto de las CCAA

Base: muestra total 2011 y 2012. Datos ponderados.  
Puntuaciones medias en una escala de 0 a 10.





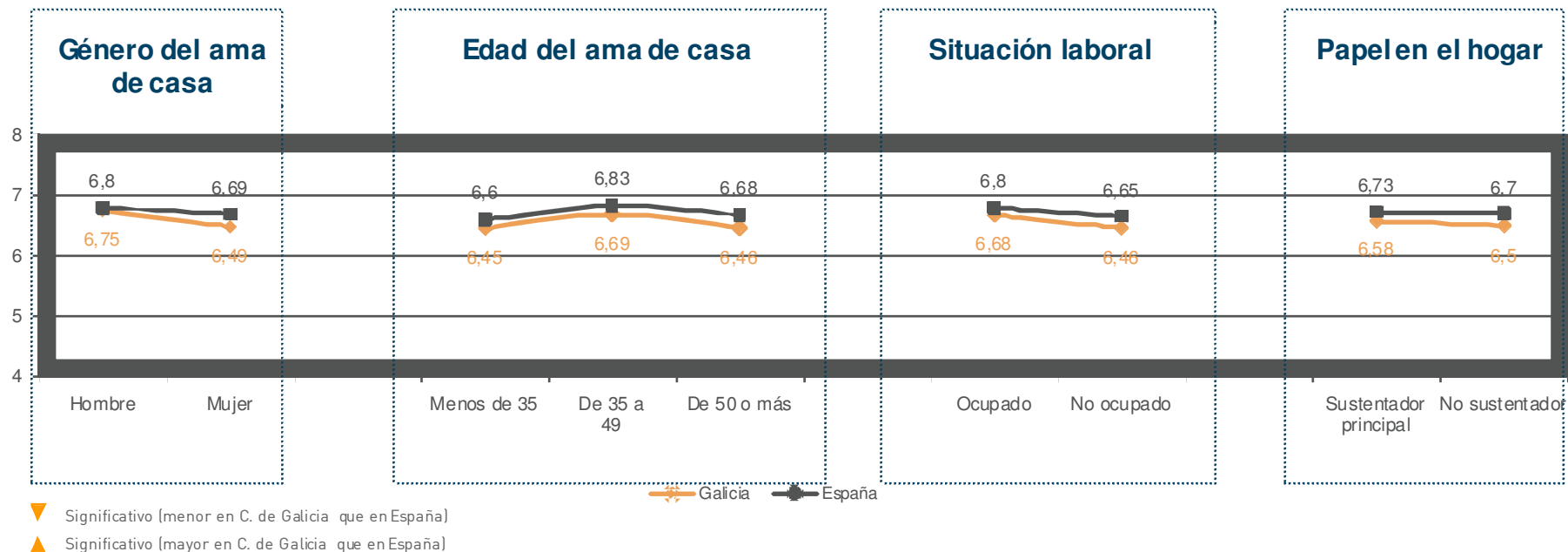
# Índice de Cultura energética

## Características personales



### Índice de Cultura energética en función de las características personales del entrevistado. Comparación de la Comunidad Autónoma de Galicia con España

Base: muestra total para cada segmento. (España=3.800-datos ponderados, Galicia=405).  
Puntuaciones medias en una escala de 0 a 10.



Según el género del responsable de las tareas del hogar, en Galicia no se dan diferencias en lo que a cultura energética se refiere.

En función de las otras tres variables vemos que los índices más altos en cuanto a cultura energética, los obtienen los individuos entre 35 y 49 años ocupados. No se advierten diferencias significativas frente al total de las CCAA.

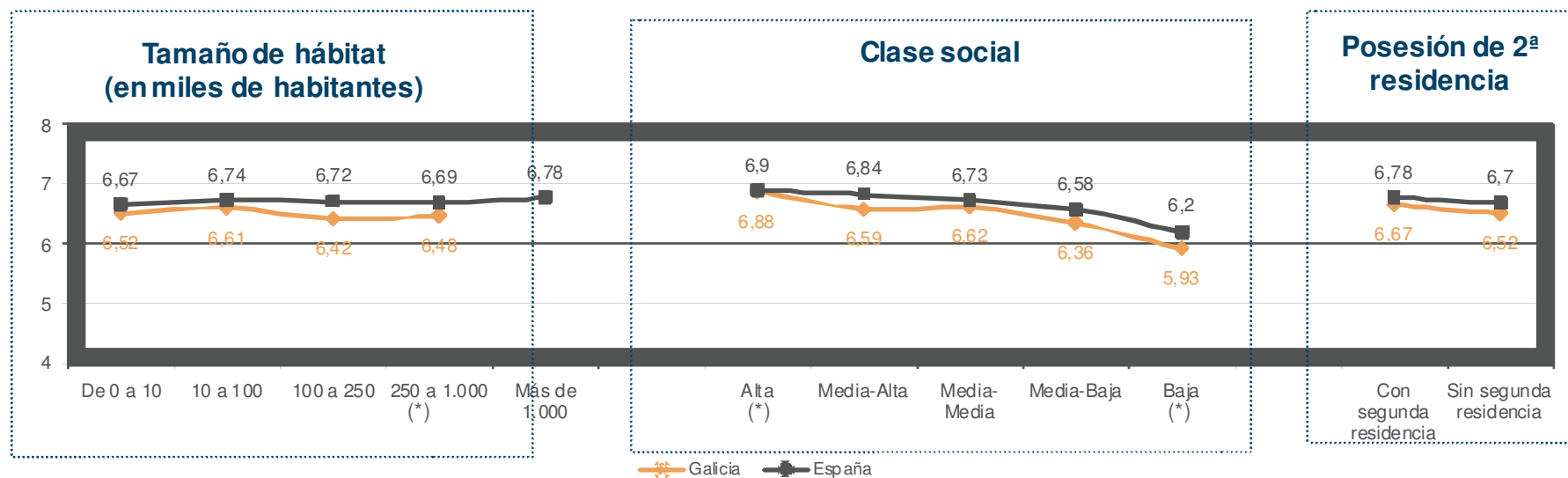
# Índice de Cultura energética

## Características del hogar



### Índice de Cultura energética en función de las características del hogar del entrevistado. Comparación de la Comunidad Autónoma de Galicia con España

Base: muestra total para cada segmento. (España=3.800-datos ponderados, Galicia=405).  
Puntuaciones medias en una escala de 0 a 10.



- ▼ Significativo (menor en C. de Galicia que en España)
- ▲ Significativo (mayor en C. de Galicia que en España)

(\*) Base reducida (<50 casos)

En función del tamaño de hábitat no se dan grandes diferencias ni en Galicia ni a nivel nacional.

En función de la clase social vemos que, tanto a nivel nacional como a nivel autonómico, cuanto menor es el estrato en el que situemos el hogar menor es su índice. Pero esto es una constante en todos los índices.

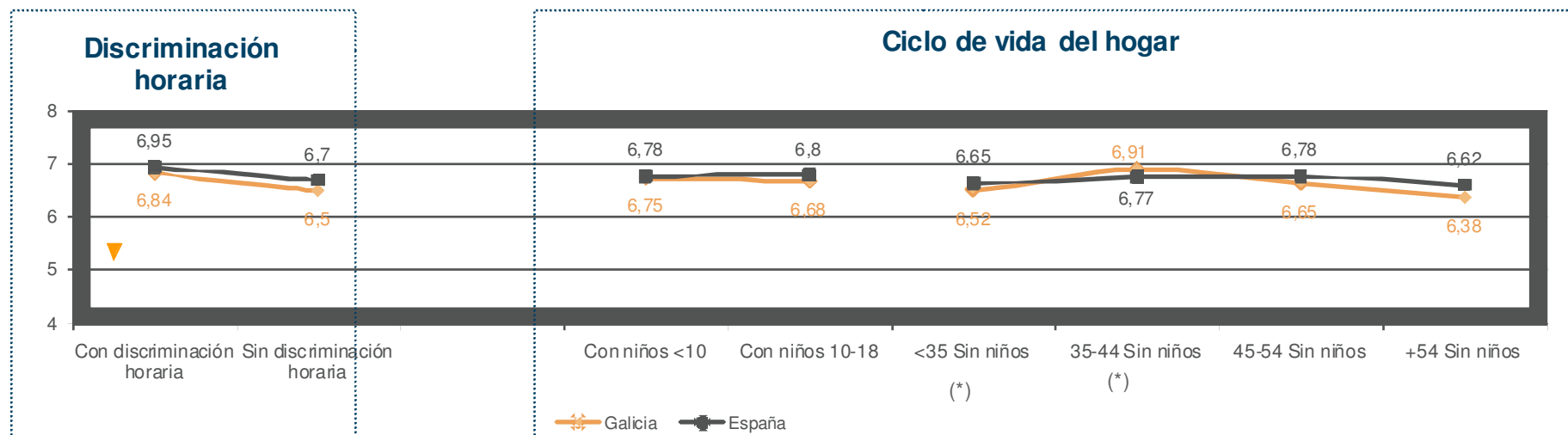
# Índice de Cultura energética

## Características del hogar



### Índice de Cultura energética en función de las características del hogar del entrevistado. Comparación de la Comunidad Autónoma de Galicia con España

Base: muestra total para cada segmento. (España=3.800-datos ponderados, Galicia=405).  
Puntuaciones medias en una escala de 0 a 10.



- ▼ Significativo (menor en C. de Galicia que en España)
- ▲ Significativo (mayor en C. de Galicia que en España)

(\*) Base reducida (<50 casos)

En los hogares gallegos que disponen de discriminación horaria en su tarifa, el Índice de Cultura energética es superior que el de los que no disponen de ella.

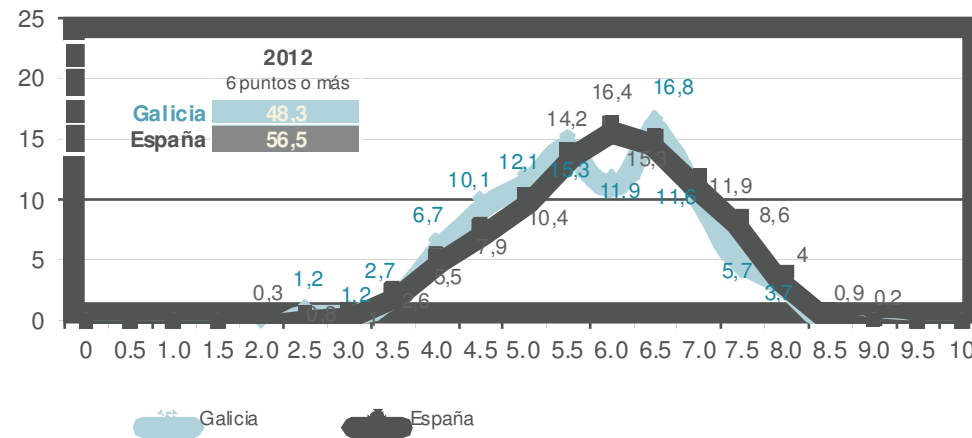
Según el ciclo de vida no se observan diferencias destacables.

# Índice de Equipamiento



## Distribución de las puntuaciones en el Índice de Equipamiento. Comparación de la Comunidad Autónoma de Galicia con España

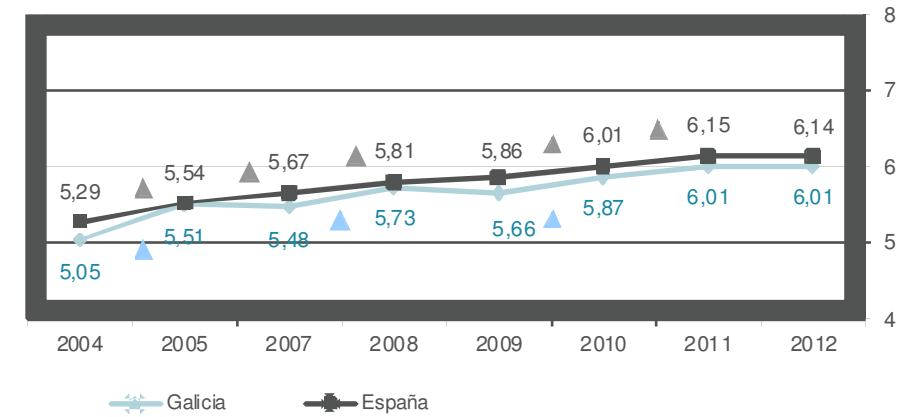
Base: muestra total. (España=3.800-datos ponderados, Galicia=405).  
Porcentajes y puntuaciones medias en una escala de 0 a 10.



	Galicia	España
Base:	405	3800
Media:	6,01	6,14
Desv. Típ.	1,22	1,22

## Evolución del Índice de Equipamiento. Comparación de la Comunidad Autónoma de Galicia con España

Base: muestra total. (España=3.800-datos ponderados, Galicia=405).  
Puntuaciones medias en una escala de 0 a 10.



	2004	2005	2007	2008	2009	2010	2011	2012
Galicia	398	400	400	401	403	400	401	405
España	3800	3800	3800	3800	3800	3800	3800	3800

- ▼ Descenso significativo Galicia
- ▼ Descenso significativo España
- ▲ Incremento significativo Galicia
- ▲ Incremento significativo España

El Índice de Equipamiento de Galicia es de 6,01 puntos de media. Su evolución nos muestra un apalancamiento, después del incremento estadísticamente significativo de 2011.

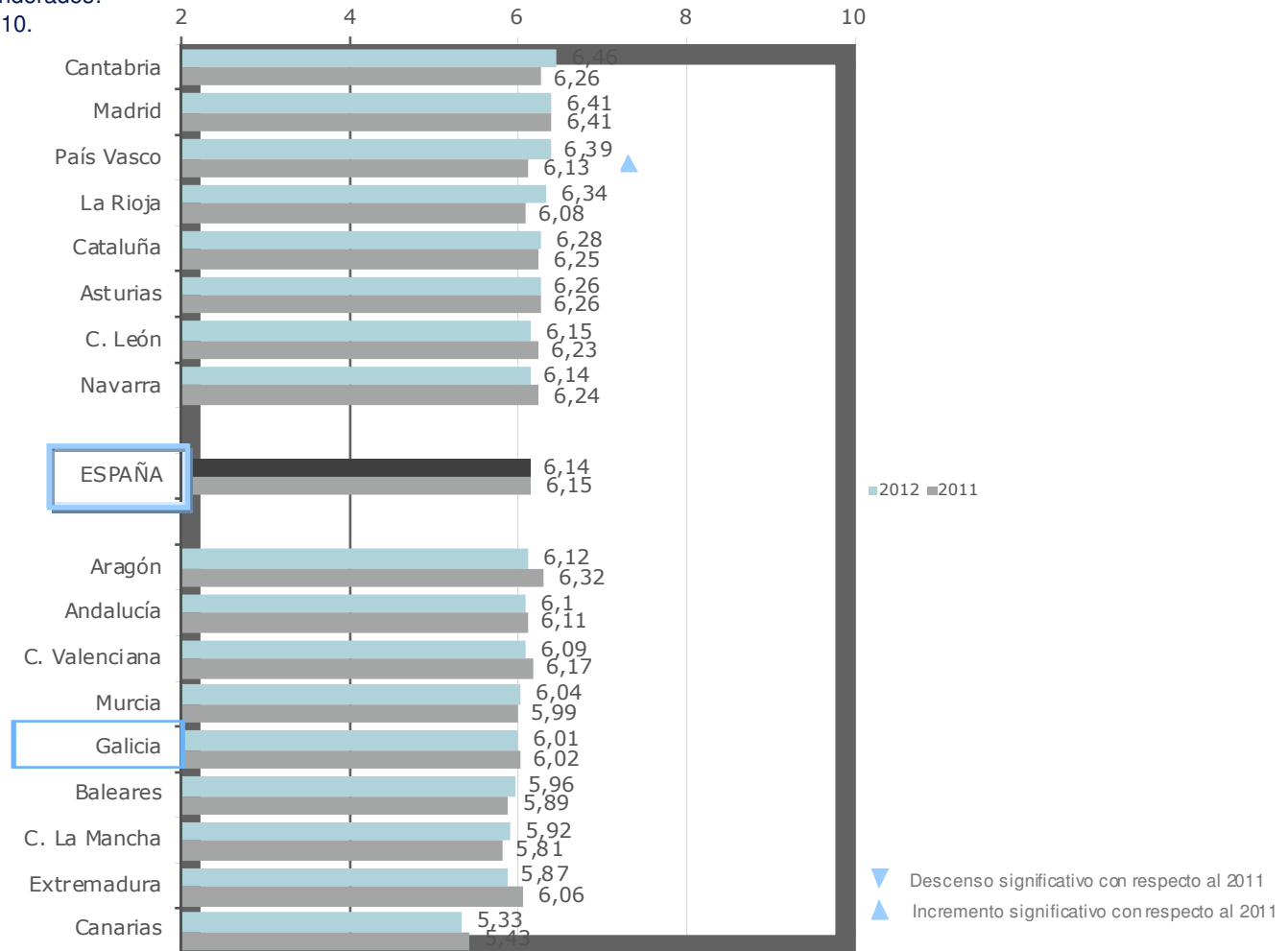
Además, casi la mitad de los hogares gallegos obtienen Índices de Equipamiento de seis puntos o más, mientras que para el conjunto supera el 50% (48,3% en Galicia y 56,5% en España).

# Índice de Equipamiento CCAA-España



## Puntuaciones del Índice de Equipamiento. Comparación de la Comunidad Autónoma de Galicia con España y el resto de las CCAA

Base: muestra total 2011 y 2012. Datos ponderados.  
Puntuaciones medias en una escala de 0 a 10.



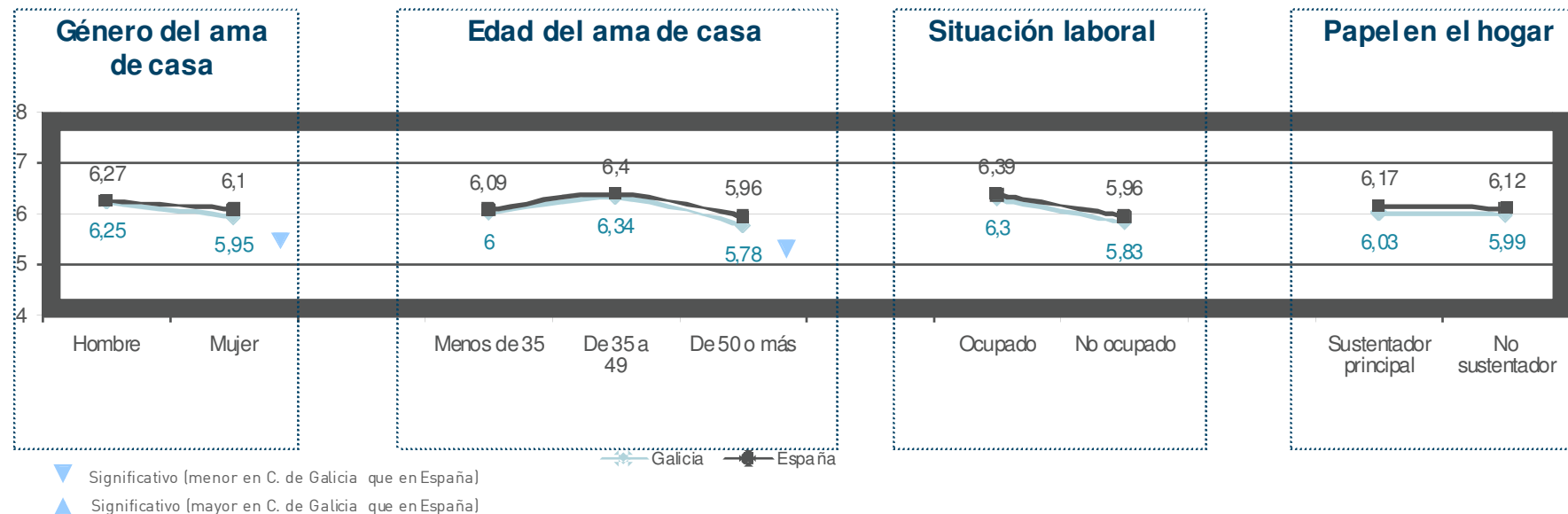
# Índice de Equipamiento

## Características personales



### Índice de Equipamiento en función de las características personales del entrevistado. Comparación de la Comunidad Autónoma de Galicia con España.

Base: muestra total para cada segmento. (España=3.800-datos ponderados, Galicia=405).  
Puntuaciones medias en una escala de 0 a 10.



Según las características personales del responsable de las tareas domésticas, en Galicia hay diferencias según la edad y la situación laboral: los índices más bajos corresponden a los hogares en los que estas funciones las desempeña una mujer de 50 años o más y desocupado.

Respecto al total nacional, existen diferencias significativas negativas en los Índices de Equipamiento para el mismo perfil que presentaba peores valores en Galicia.

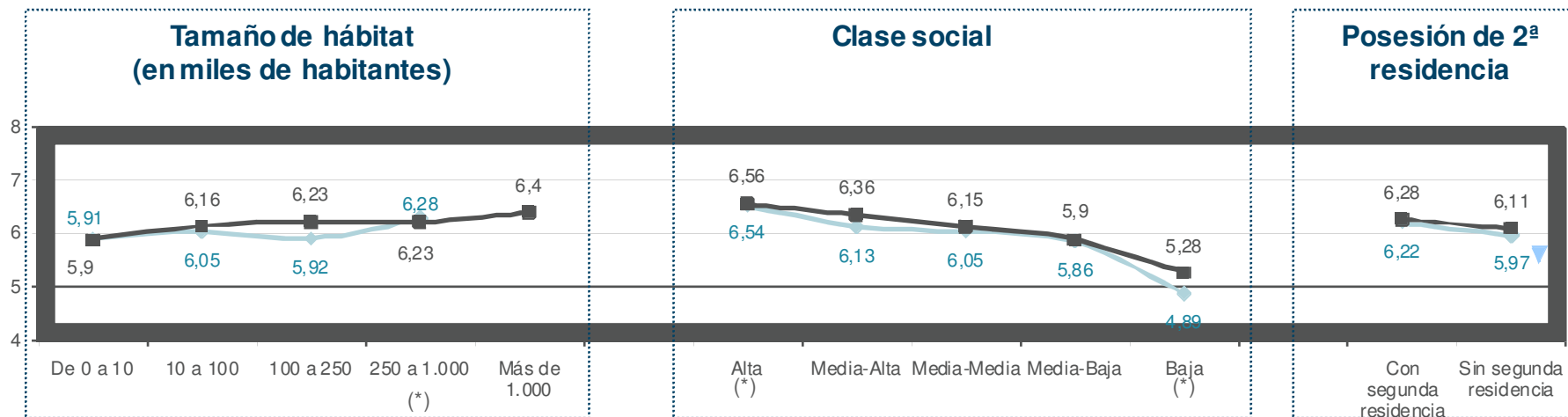
# Índice de Equipamiento

## Características del hogar



### Índice de Equipamiento en función de las características del hogar del entrevistado. Comparación de la Comunidad Autónoma de Galicia con España.

Base: muestra total para cada segmento. (España=3.800-datos ponderados, Galicia=405).  
Puntuaciones medias en una escala de 0 a 10.



- ▼ Significativo (menor en C. de Galicia que en España)
- ▲ Significativo (mayor en C. de Galicia que en España)

(\*) Base reducida (<50 casos)

Al igual que sucede con los datos del total de las CCAA, en Galicia cuanto mayor es el municipio en el que se encuentra el hogar y más elevado es el estrato social en el que lo situemos, mejores son sus resultados en cuanto a Equipamiento.

Del mismo modo, los hogares en los que disponen de otra residencia están mejor equipados que los que no.

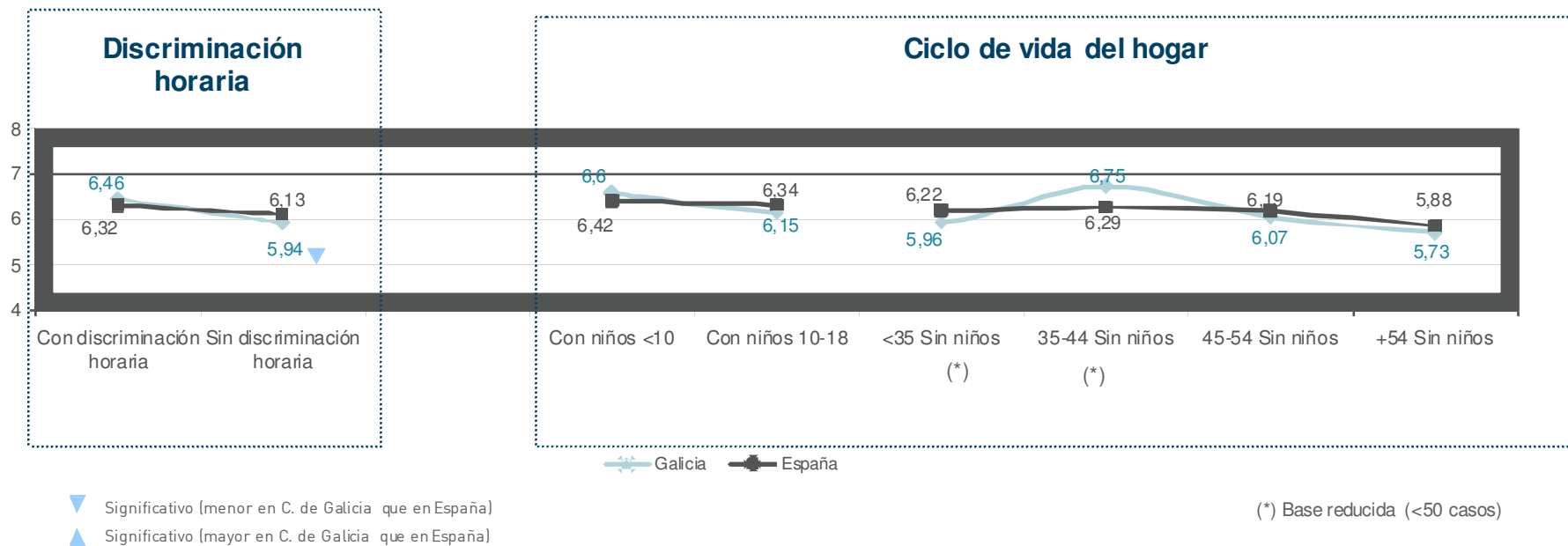
# Índice de Equipamiento

## Características del hogar



### Índice de Equipamiento en función de las características del hogar del entrevistado. Comparación de la Comunidad Autónoma de Galicia con España

Base: muestra total para cada segmento. (España=3.800-datos ponderados, Galicia=405).  
Puntuaciones medias en una escala de 0 a 10.



Según la tarifa contratada, si comparamos los hogares en los que no existe discriminación horaria el índice gallego es estadísticamente inferior al nacional.

En función del ciclo de vida en el que se encuentra el hogar, vemos que en Galicia los mejor equipados son los que se encuentran en un estadio intermedio, es decir, en aquellos en los que viven jóvenes entre 35 y 44 años sin niños.

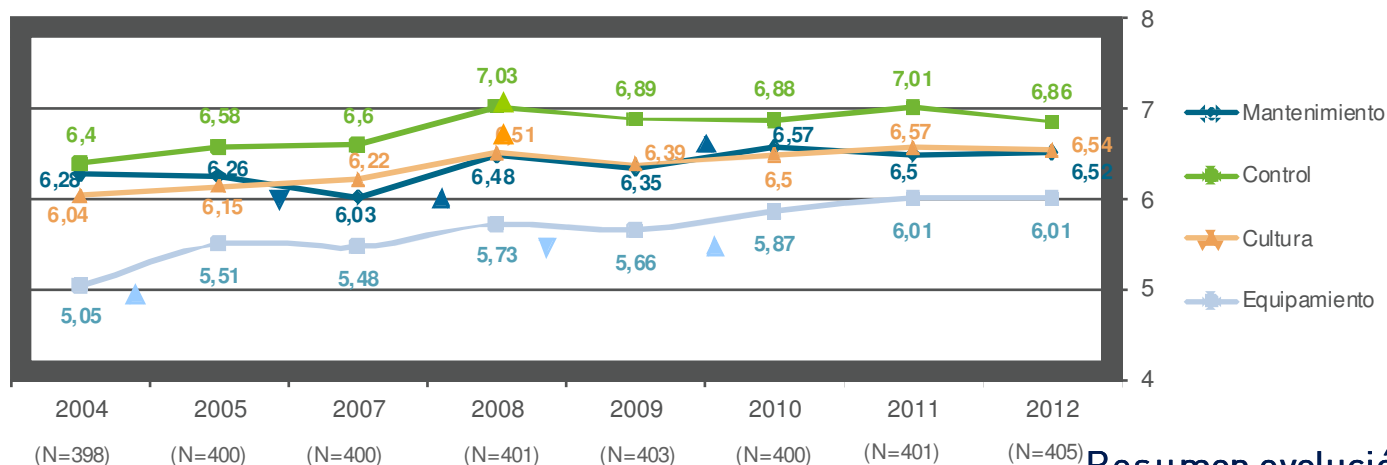


# Análisis evolutivo de los Índices de eficiencia



## Evolución índices de eficiencia en la Comunidad Autónoma de Galicia

Base: muestra total de cada ola para la Comunidad Autónoma de Galicia. Puntuaciones medias en una escala de 0 a 10.



## Resumen evolución de cada índice en la Comunidad Autónoma de Galicia

Base: muestra total de cada ola para la Comunidad Autónoma de Galicia. Puntuaciones medias en una escala de 0 a 10.

Al analizar la evolución de los distintos índices energéticos, vemos que desde 2011 permanecen casi inalterados.

No hay ningún índice que presente una variación significativa.

	Mantenimiento	Control	Cultura	Equipamiento	Índice Eficiencia Global
2012	6,52	6,86	6,54	6,01	6,44
2011	6,50	7,01	6,57	6,01	6,48
2010	6,57	6,88	6,50	5,87	6,41
2009	6,35	6,89	6,39	5,66	6,27
2008	6,48	7,03	6,51	5,73	6,38
2007	6,03	6,60	6,22	5,48	6,03
2005	6,26	6,58	6,15	5,51	6,08
2004	6,28	6,40	6,04	5,05	5,89

# 3

## **Opiniones y actitudes relacionadas con el medio ambiente**

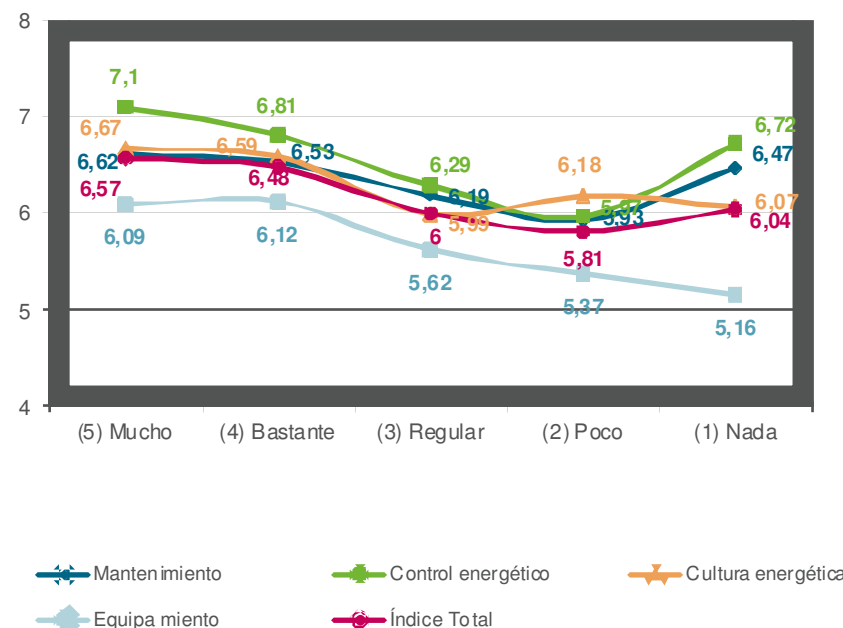
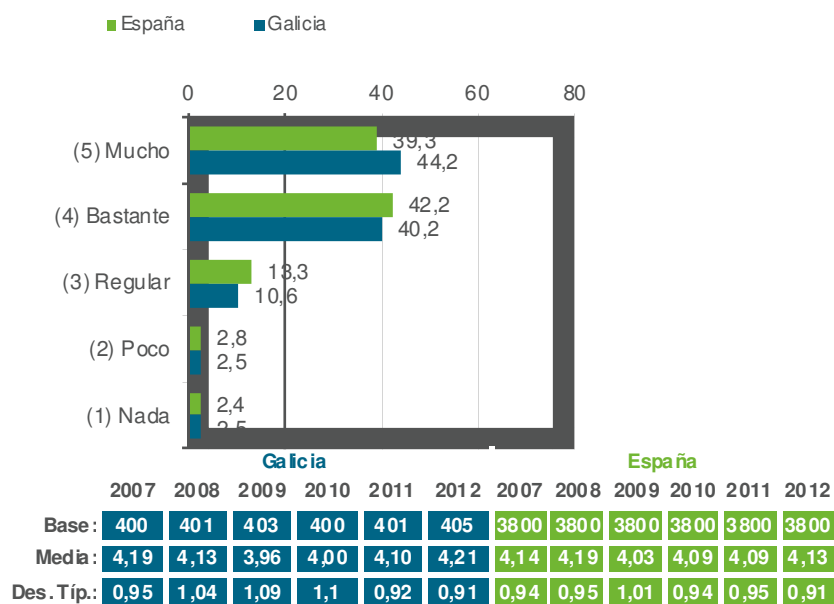
# Opiniones y actitudes hacia problemas relacionados con el medio ambiente



## ¿En qué medida le preocupan a Ud. los aspectos/problemas relacionados con el medio ambiente, cambio climático y desarrollo sostenible?

Base: muestra total (España=3.800-datos ponderados; Galicia=405).

Porcentajes y puntuaciones medias obtenidas en los cinco índices para cada respuesta.



La preocupación por los problemas relacionados con el cambio climático en Galicia es similar a la del resto de Comunidades Autónomas y a la existente el año pasado. Si podemos observar que desde el descenso de 2009, la recuperación ha sido paulatina, y en esta edición de 2012 se obtienen valores muy similares a los de 2007.

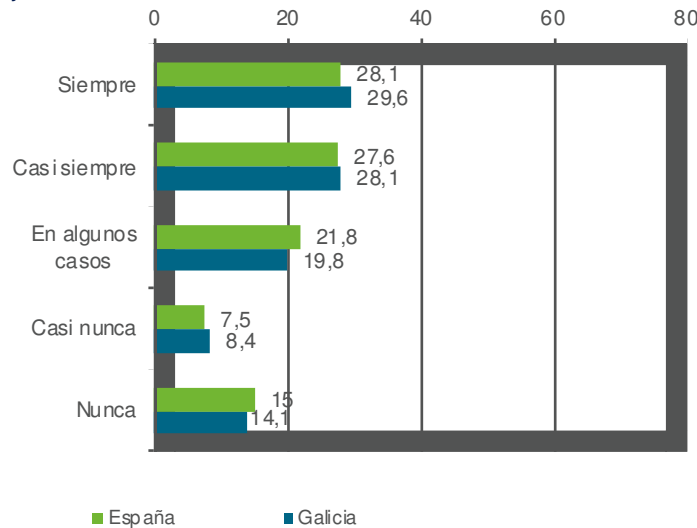
Analizando en base al grado de preocupación vemos que los índices de eficiencia más elevados son los de aquellos que están muy o bastante concienciados con el medioambiente, seguido de quienes no les preocupa nada, que sorprendentemente alcanzan índices superiores a los consideran su preocupación como regular.

# Opiniones y actitudes hacia problemas relacionados con el medio ambiente



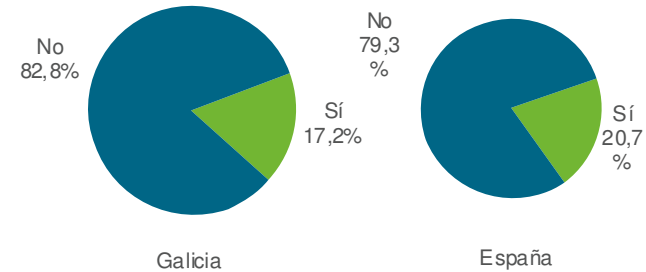
**A la hora de contratar o comprar determinados productos y servicios ¿tiene Ud. en cuenta las acciones de desarrollo sostenible y de mejora del medio ambiente que están realizando sus empresas proveedoras?**

Base: muestra total (España=3.800-datos ponderados; Galicia=405).  
Porcentajes.



**¿Conoce las acciones que está llevando a cabo su empresa de suministro energético para contribuir a la mejora del medio ambiente y el desarrollo sostenible?**

Base: muestra total (España=3.800-datos ponderados; Galicia=405).  
Porcentajes.



	Galicia						España					
Base:	2007	2008	2009	2010	2011	2012	2007	2008	2009	2010	2011	2012
Sí	15,5	17	21,3	19,8	19,8	17,2	21,1	20	22,5	22,4	22,4	20,7
No	84,5	83	78,7	80,2	80,2	82,8	78,9	80	77,5	77,6	77,6	79,3

Más de la mitad de los entrevistados afirma tener siempre o casi siempre en cuenta las acciones positivas de su empresa proveedora de energía a la hora de contratar con ella algún producto o servicio. Este porcentaje es algo superior en el conjunto de España (57,7%) que en Galicia (55,7%) .

Al igual que en años anteriores, las medidas llevadas a cabo por las empresas de suministro son bastante desconocidas, tanto en Galicia como a nivel nacional.

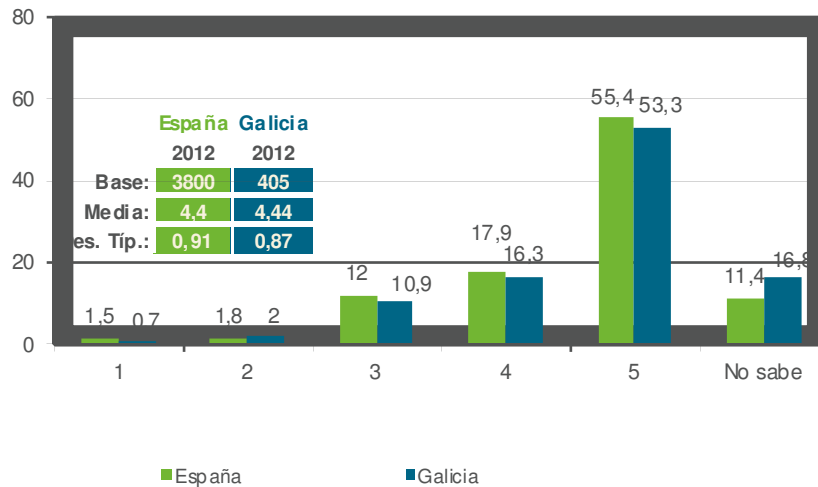
# Opiniones y actitudes hacia problemas relacionados con el medio ambiente



¿Cómo valoraría el hecho de que su empresa de suministro energético le ayudase a disminuir las emisiones de gases de Efecto Invernadero de su hogar? Escala de 1 a 5 donde 5 es totalmente positivo o

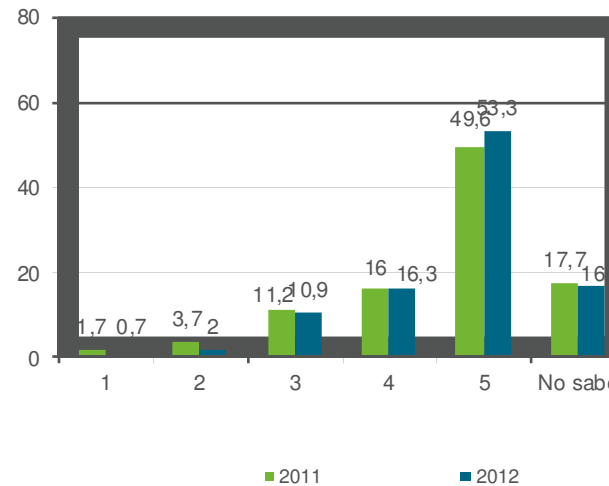
Base: muestra total. Porcentajes y puntuaciones medias en una escala de 1 a 5.

**Análisis comparativo:**  
Comunidad Autónoma de Galicia y España



**Análisis evolutivo:**  
Galicia 2011- Galicia 2012

	2007	2008	2009	2010	2011	2012
Base:	400	401	403	400	400	405
Media:	4,25	4,33	4,34	4,28	4,31	4,44
Des. Típ.:	1,1	1,03	0,99	1,06	1,01	0,87



Como sucede a nivel nacional, los entrevistados consideran muy positivo el hecho de que su empresa proveedora les ayude a disminuir sus emisiones: algo más de la mitad (53,3%) otorga la puntuación más elevada a esta posibilidad, lográndose así una media de 4,4 puntos en una escala de 1 a 5. En el caso del conjunto es algo más alto, así un 55,4% otorga puntuaciones de 5 puntos y la media es de 4,44 puntos.

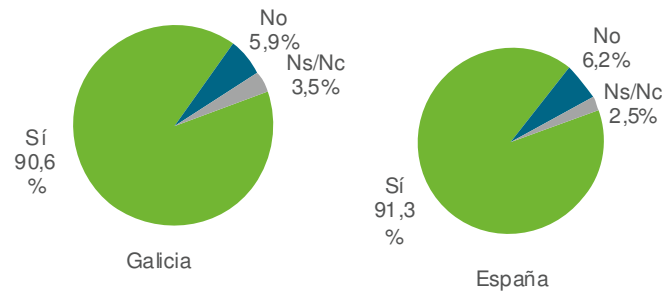
Con respecto a la obtenida en esta comunidad el año anterior se observa una ligera mejoría, pasando del 4,31 al 4,44.

# Opiniones y actitudes hacia problemas relacionados con el medio ambiente



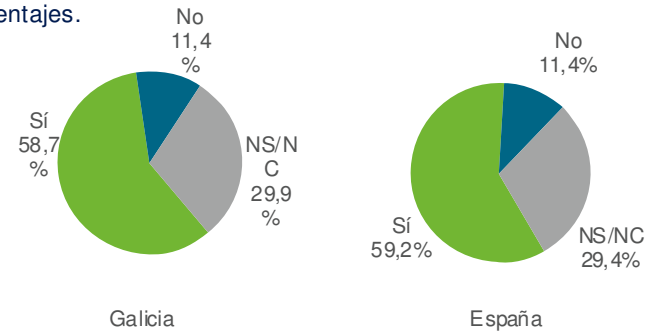
**¿Sabe Ud. que puede contribuir a la mejora del medio ambiente y a la sostenibilidad modificando algunos hábitos de consumo energético (en el hogar, el transporte, en el reciclaje,...)?**

Base: muestra total (España=3.800-datos ponderados; Galicia=405).  
Porcentajes.



**Si una empresa de suministro energético invirtiera parte de los beneficios obtenidos en acciones de mejora del medio ambiente ¿estaría Ud. dispuesto a establecer con esta empresa energética una relación a largo plazo?**

Base: muestra total (España=3.800-datos ponderados; Galicia=405).  
Porcentajes.



	2007	2008	2009	2010	2011	2012	2007	2008	2009	2010	2011	2012
Base:	401	400	403	400	401	405	3800	3800	3800	3800	3800	3800
Sí	89	87	89,6	92	88,8	90,6	88,7	86,5	89,2	91,8	89,9	91,3
No	7,5	6,2	6	5	6,5	5,9	6,8	8,6	6,7	6,1	6,4	6,2
Ns/Nc	3,5	6,7	4,5	3	4,7	3,5	4,6	4,9	4,1	2,1	3,8	2,5

	2007	2008	2009	2010	2011	2012	2007	2008	2009	2010	2011	2012
Base:	401	400	403	400	401	405	3800	3800	3800	3800	3800	3800
Sí	51,2	49,6	60	54,3	56,9	58,8	56,3	55	57,9	56,8	57,9	59,2
No	10	9,2	9,7	13,8	13,5	11,4	8,5	10,1	10,9	11	12,7	11,4
Ns/Nc	38,8	41,1	30,3	32	29,7	29,9	35,1	34,9	31,3	32,2	29,4	29,4

La mayor parte de los entrevistados en Galicia (90,6%) es consciente de que puede contribuir a la mejora del medio ambiente modificando algunos de sus hábitos, pero tan solo un 58,7% se comprometería a largo plazo con una empresa proveedora de energía que invirtiera una parte de sus beneficios en acciones de mejora del medio ambiente.

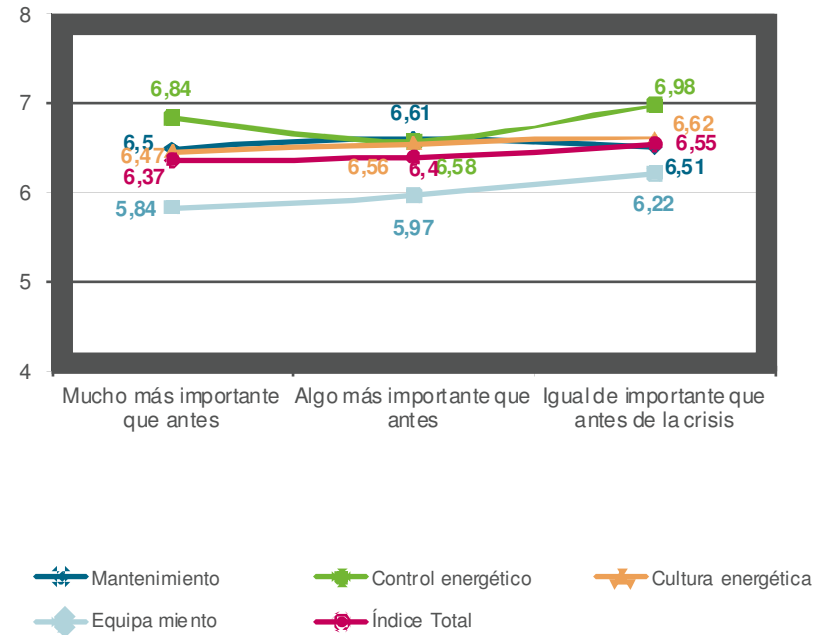
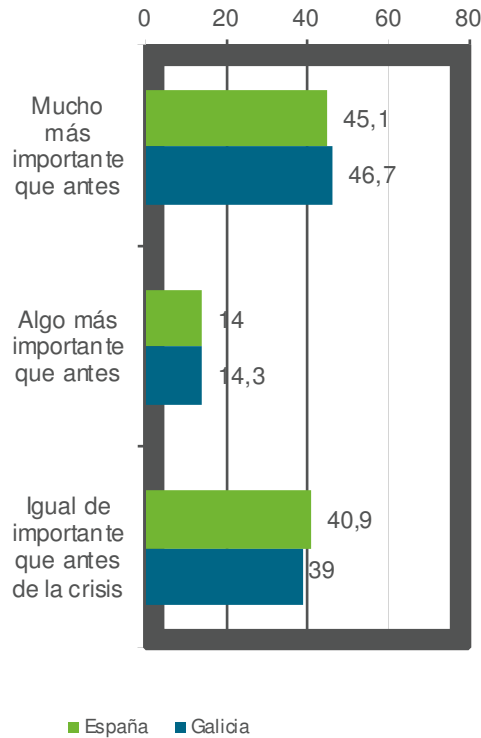
Respecto al año anterior, aumenta ligeramente el grado de conocimiento sobre la contribución al medioambiente de unos hábitos eficientes, también, en 2012 aumentala posibilidad de compromiso con una empresa proveedora que ayudase en esa contribución.

# El medio ambiente y la crisis



## En la situación de crisis económica que vivimos , el ahorro de energía en su hogar ahora es....

Base: muestra total (España=3.800-datos ponderados; Galicia=405).  
 Porcentajes y puntuaciones medias obtenidas en los cinco índices para cada respuesta.



La importancia que otorgan los gallegos al ahorro energético con respecto a la crisis, es muy similar a la apreciada en el total nacional: más de la mitad dice importarles más que antes (60,7%: un 46,7% mucho más y un 14,3% algo más).

Aunque hablamos de pequeñas diferencias, sí es sintomático que para todos los indicadores a medida que se le da más importancia a la crisis, frente a épocas anteriores, disminuye el valor del indicador.



## **Puntos fuertes y débiles**



# Puntos débiles y fuertes de los hogares



Las siguientes tablas presentan los hábitos de eficiencia energética que constituyen lo que hemos llamado “Puntos fuertes” y “Puntos débiles” que son aquellos hábitos considerados eficientes o ineficientes, respectivamente y su desviación respecto a los resultados globales:

Puntos fuertes	Hábitos eficientes	% de hogares	
Hábitos energéticos	Poner el termostato de la calefacción en invierno a 20 grados o menos	<b>55,9%</b>	(+23,9% <sup>(*)</sup> ) (tienen caldera de agua caliente individual)
	Apagar el calentador	<b>90,2%</b>	(+4,6%) (tienen caldera de agua caliente individual)
	Cuando cocina utiliza una olla o puchero de diámetro superior al del fuego	<b>61,9%</b>	(+2,3%) (muestra total)

Puntos débiles	Hábitos eficientes	% de hogares	
Hábitos	Descongelan el congelador (automáticamente o cuando tiene cierto grosor)	<b>54,8%</b>	(-9,8%) (muestra total)
	Tener sistemas de reducción del caudal de agua en los grifos	<b>12,6%</b>	(-7%) (muestra total)
	Apagar o bajar la temperatura de la calefacción cuando no hay nadie en casa	<b>86,3%</b>	(-3,1%) (tienen calefacción individual)
Conocimiento	Ser capaz de explicar una variación brusca del importe de la factura eléctrica y/o de gas	<b>37,9%</b>	(-8,2%) (muestra total)

(\*) diferencia que presentan los resultados de cada hábito en la comunidad autónoma con respecto a los obtenidos a nivel nacional.

# 5 Conclusiones

# Conclusiones



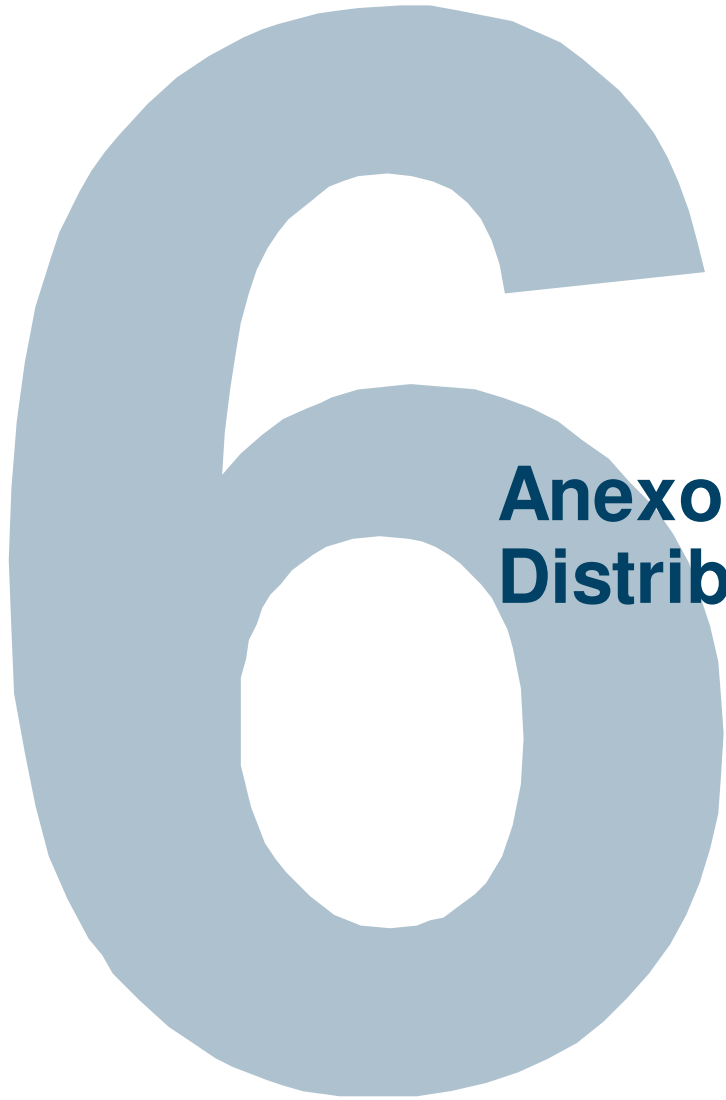
Pese a que los resultados por lo general son estables o incluso algo mejores que los del año pasado, los hogares de Galicia presentan unos hábitos energéticos peores a los del conjunto de hogares de España. Galicia obtiene peores resultados que la media española en todos los índices medidos en este estudio y se sitúa en la mayoría de los casos entre los últimos puestos del ranking autonómico.

Como decíamos, evolutivamente los resultados de Galicia son muy similares a los del 2011, advirtiéndose estabilidad desde 2009. El índice de Mantenimiento muestra esta misma estabilidad, al igual que los de Cultura energética y Equipamiento. Es destacable el punto de inflexión a la baja en el indicador de Control energético.

En Galicia, los hábitos que constituyen puntos fuertes se refieren principalmente al uso eficiente de los electrodomésticos: fijar una temperatura de 20 grados o inferior en el termostato para la calefacción en invierno, apagar el calentador del agua cuando no se utiliza o cuando se cocina utilizar una olla de diámetro superior al del fuego.

Por el contrario, los hábitos que pueden considerarse puntos débiles por su ineficiencia, una menor frecuencia de descongelar el congelador, no tener sistema de reducción de caudal e los grifos o no apagar o bajar la temperatura de la calefacción cuando no hay nadie en casa. Además nos encontramos con un problema en el área del conocimiento, en el que los hogares gallegos son menos capaces de explicar un cambio brusco en la factura eléctrica y/o de gas.

En cuanto a las opiniones y actitudes que muestran los gallegos hacia los problemas relacionados con el cambio climático, éstas son en general positivas: se muestran bastante preocupados por las cuestiones medioambientales, aunque tan sólo una pequeña parte conoce las acciones a favor del medio ambiente que lleva a cabo su empresa proveedora de energía. Además algo más de la mitad de los consultados en Galicia estaría dispuesto a establecer vínculos a largo plazo con una empresa que dedicara parte de sus beneficios a éstas acciones de mejora.



# **Anexo I**

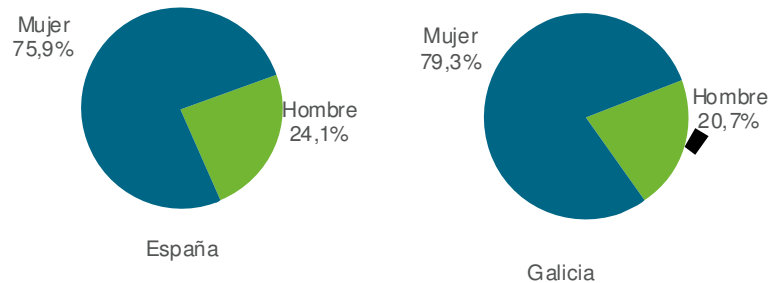
## **Distribución de la muestra**

# Distribución de la muestra



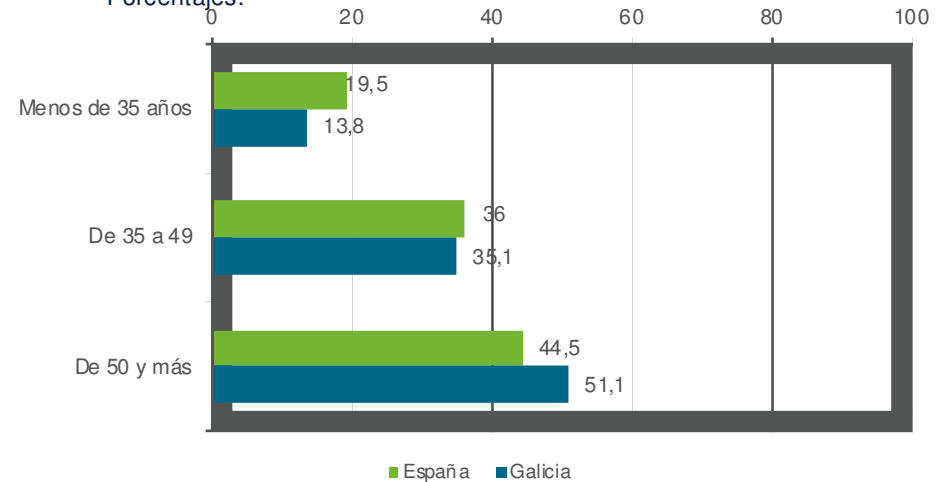
## Sexo del entrevistado

Base: muestra total (España=3.800-datos ponderados; Galicia=405).  
Porcentajes.



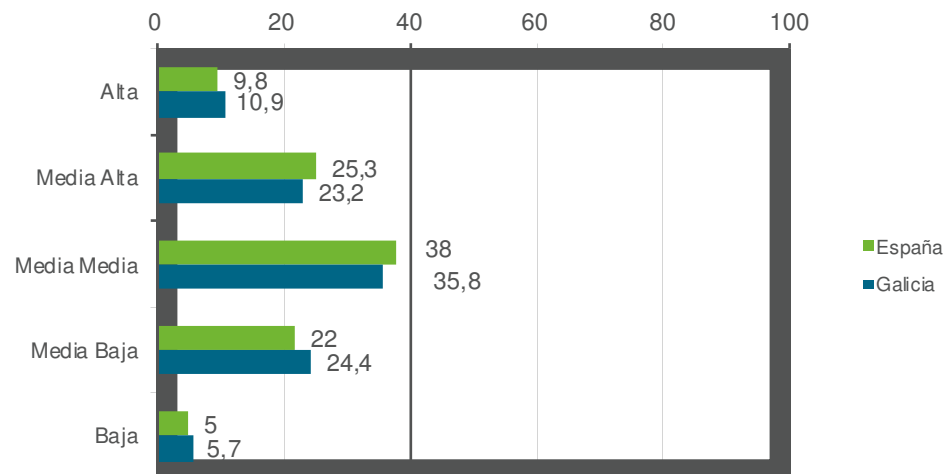
## Edad del entrevistado

Base: muestra total (España=3.800-datos ponderados; Galicia=405).  
Porcentajes.



## Clase social del entrevistado

Base: muestra total (España=3.800-datos ponderados; Galicia=405).  
Porcentajes.

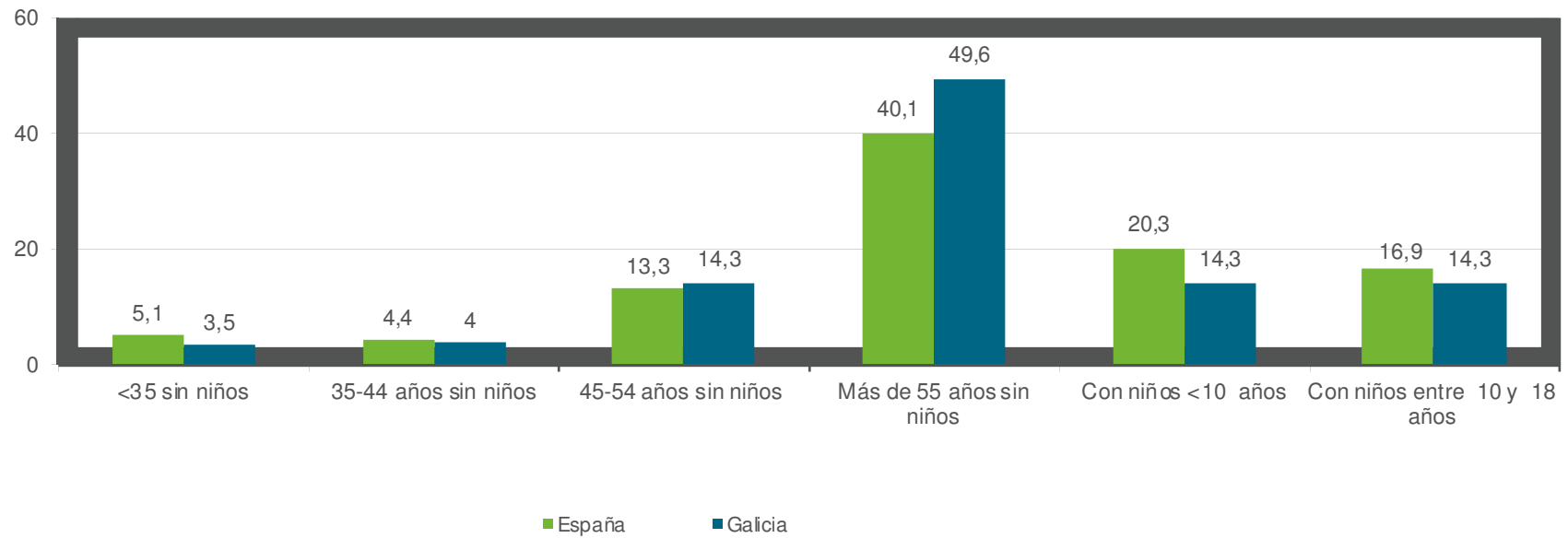


# Distribución de la muestra



## Tipo de hogar del entrevistado. Ciclo de la vida.

Base: muestra total (España=3.800-datos ponderados; Galicia=405). Porcentajes

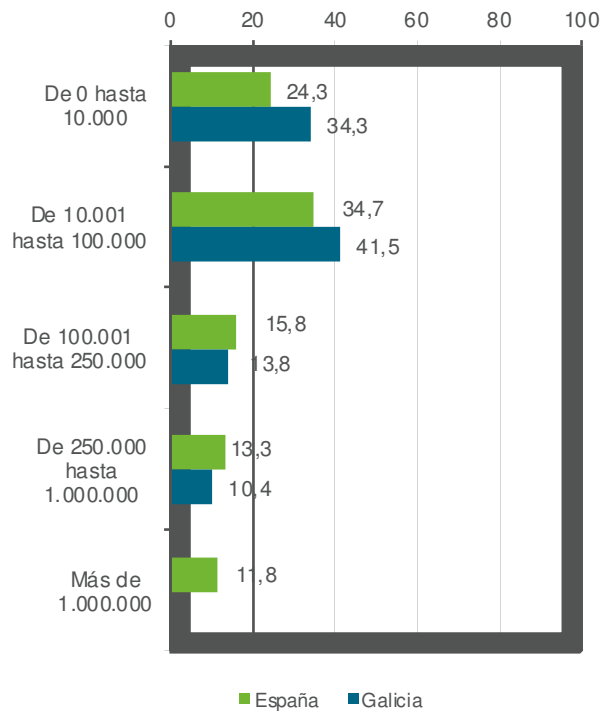


# Distribución de la muestra



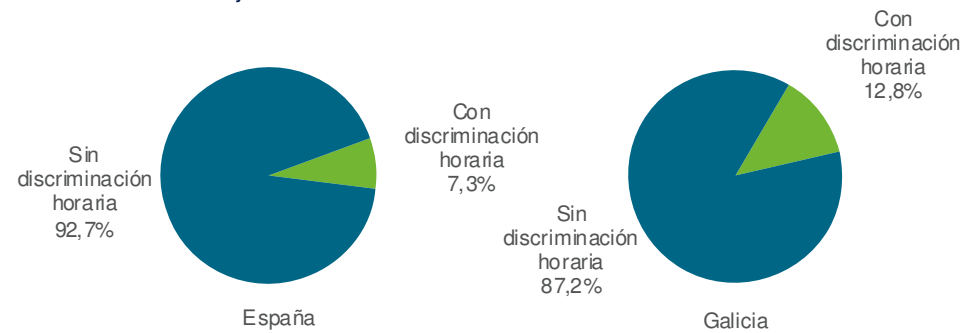
## Distribución de los entrevistados por tamaño de hábitat.

Base: muestra total (España=3.800-datos ponderados; Galicia=405).  
Porcentajes



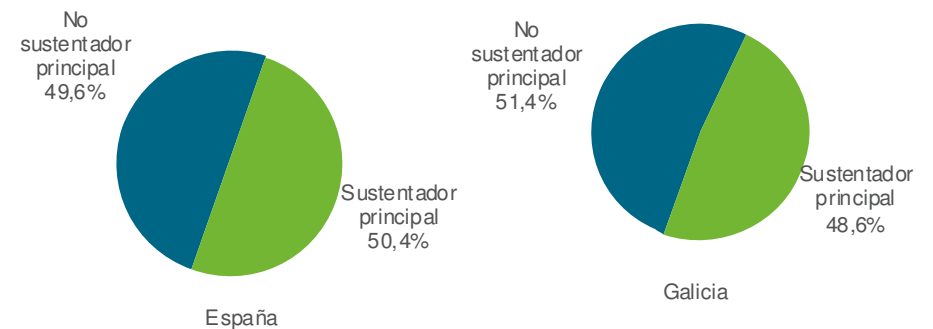
## Distribución de los entrevistados en función de la discriminación horaria.

Base: muestra total (España=3.800-datos ponderados; Galicia=405).  
Porcentajes



## Distribución de los entrevistados en función de su papel en el hogar.

Base: muestra total (España=3.800-datos ponderados; Galicia=405).  
Porcentajes

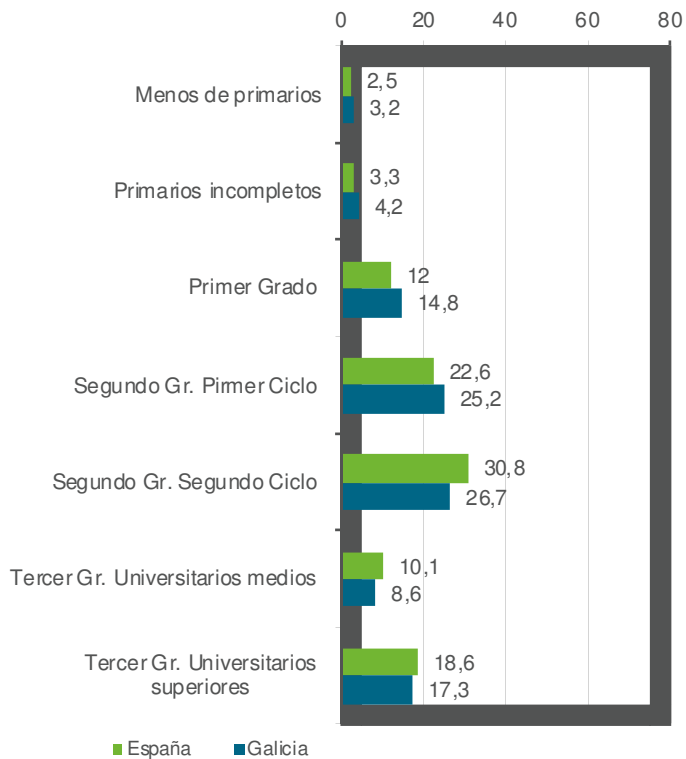


# Distribución de la muestra



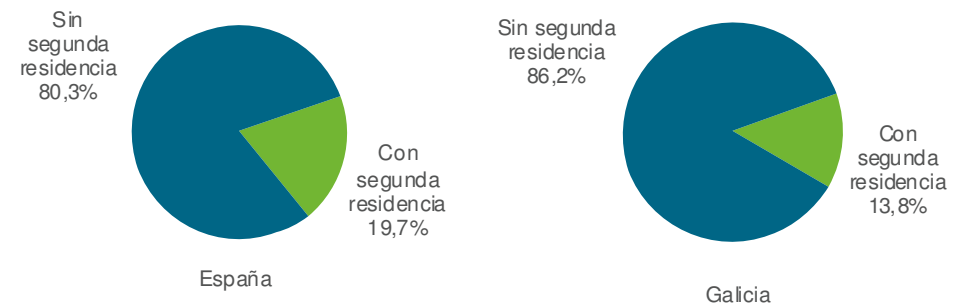
## Distribución de los entrevistados en función de su nivel de estudios

Base: muestra total (España=3.800-datos ponderados; Galicia=405).  
Porcentajes



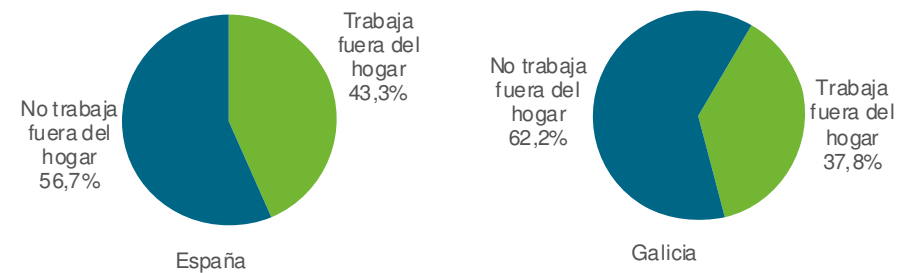
## Distribución de los entrevistados en función de la propiedad de una segunda residencia.

Base: muestra total (España=3.800-datos ponderados; Galicia=405).  
Porcentajes

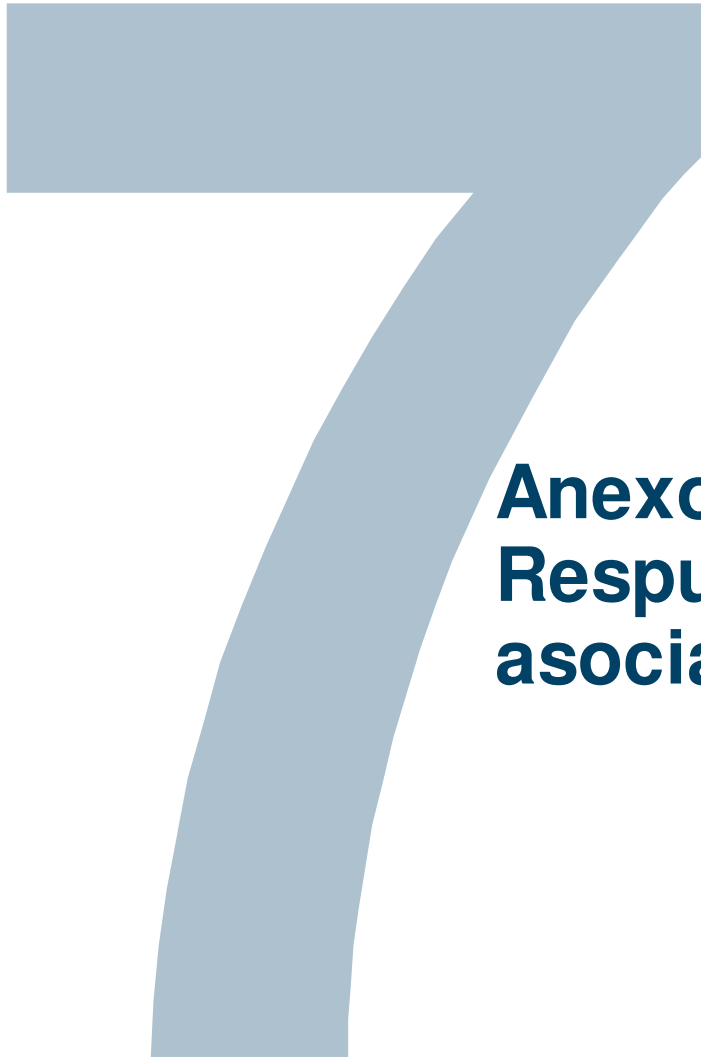


## Distribución de los entrevistados en función de si trabaja fuera del hogar.

Base: muestra total (España=3.800-datos ponderados; Galicia=405).  
Porcentajes





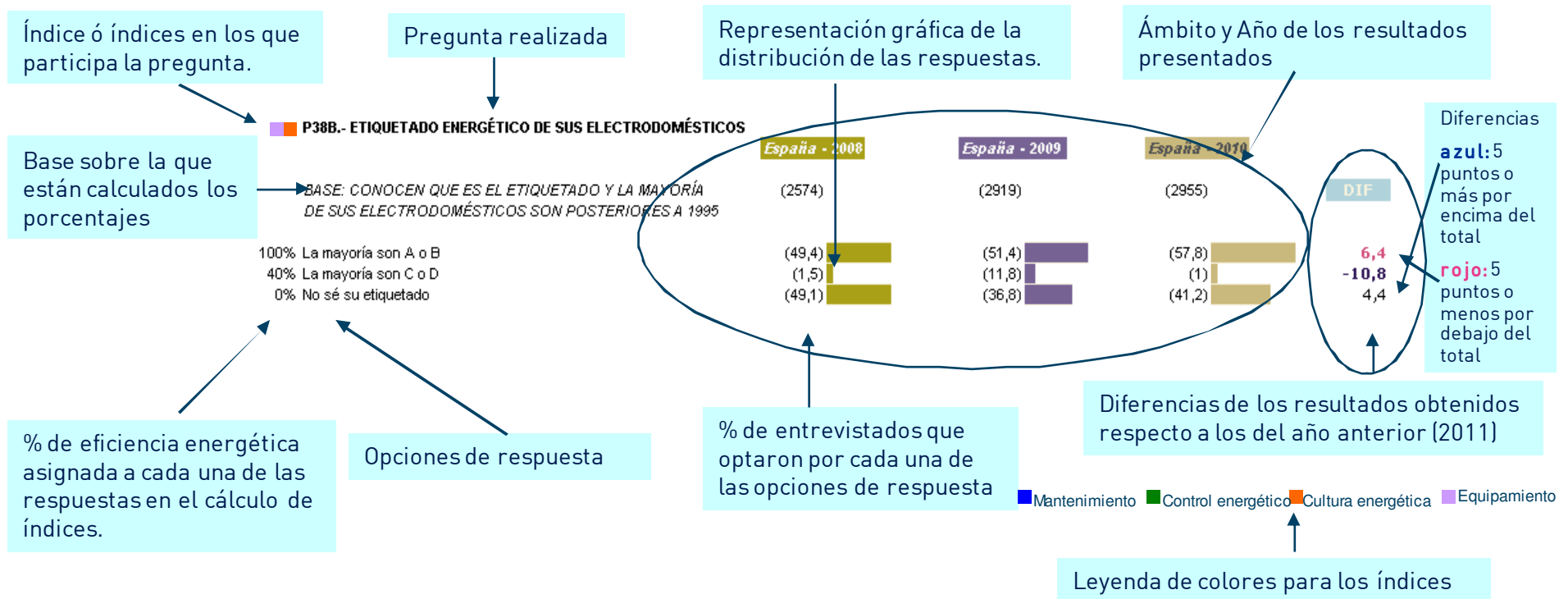


# **Anexo II Respuestas y eficiencia asociada**

# Respuestas y eficiencia asociada

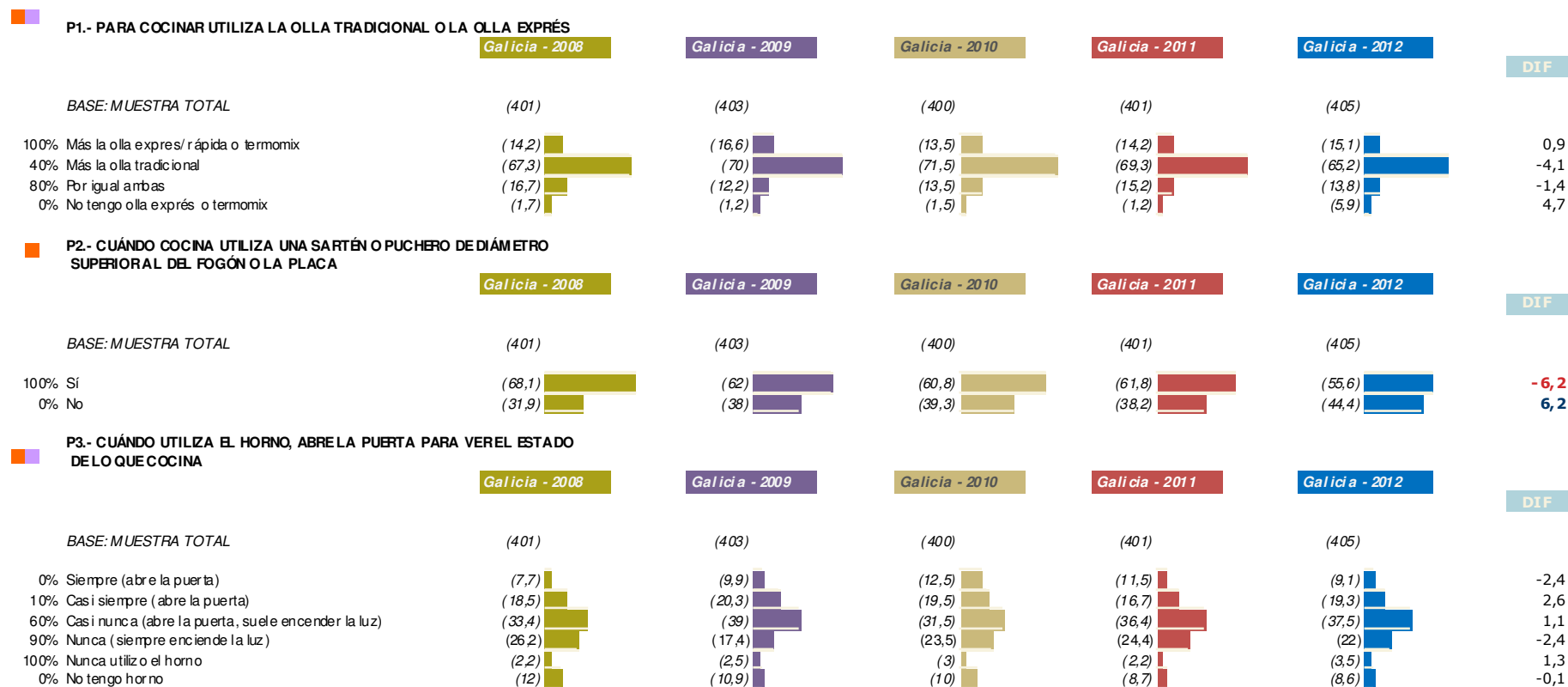


**Anexo: Respuestas y eficiencia asociada.** Los resultados contenidos en este apartado tienen la siguiente estructura:



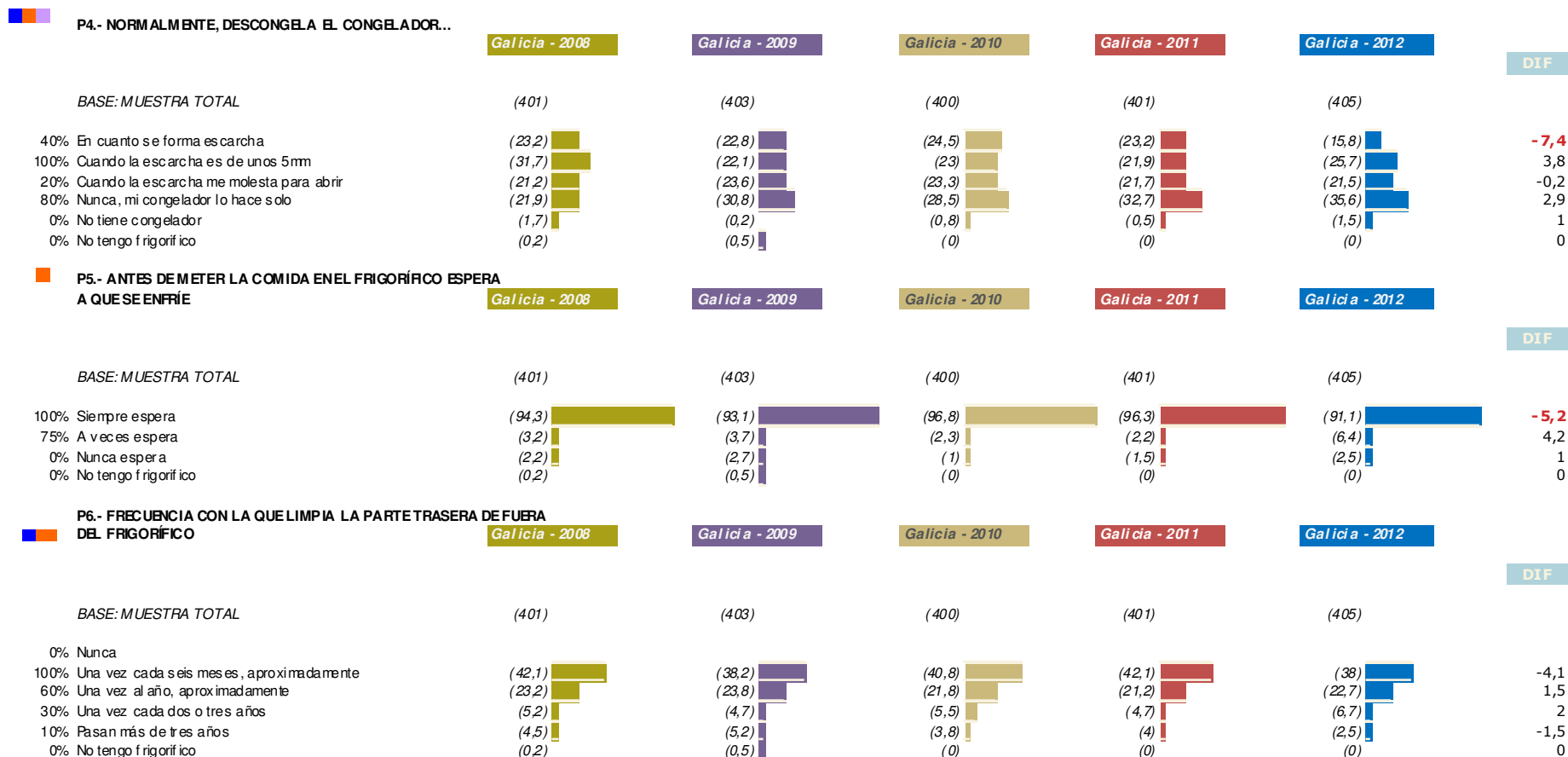
Quando una opción de respuesta no tiene % de eficiencia, indica que dicha respuesta no participa en el índice correspondiente.

# Respuestas y eficiencia asociada



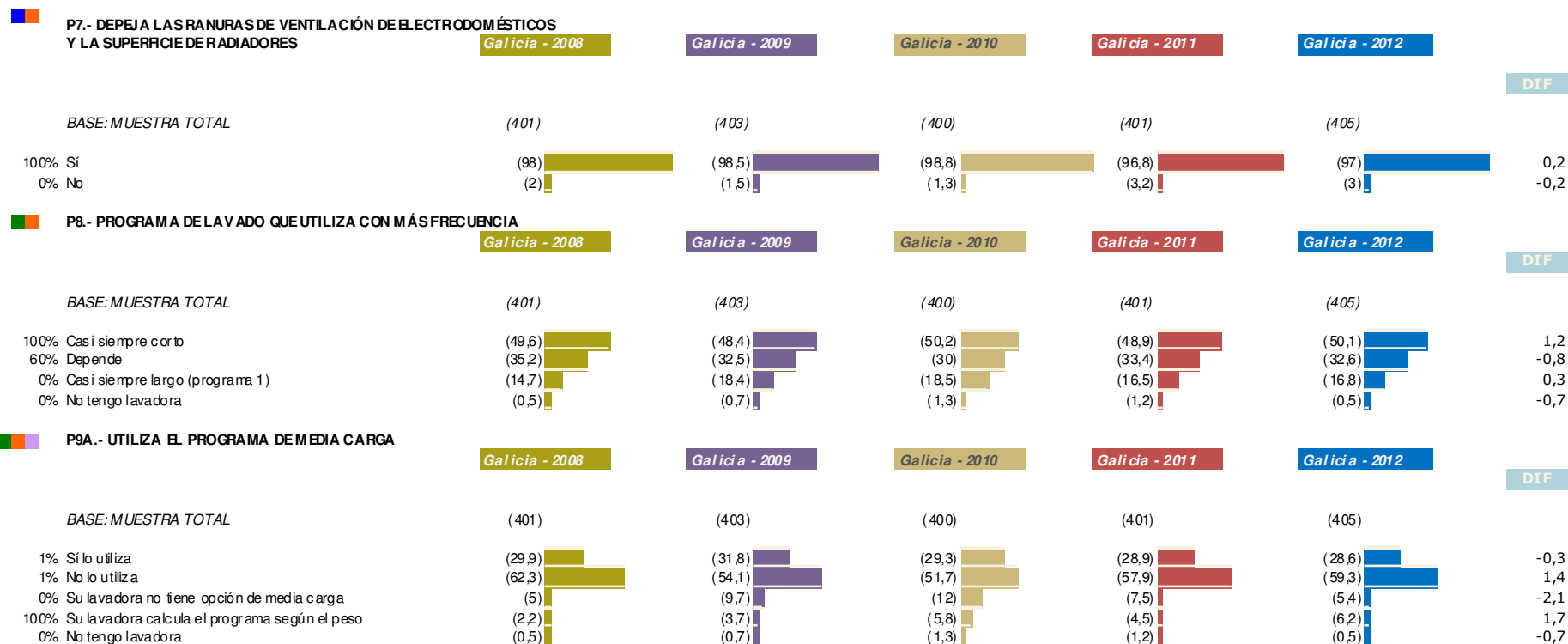
■ Mantenimiento ■ Control energético ■ Cultura energética ■ Equipamiento

# Respuestas y eficiencia asociada



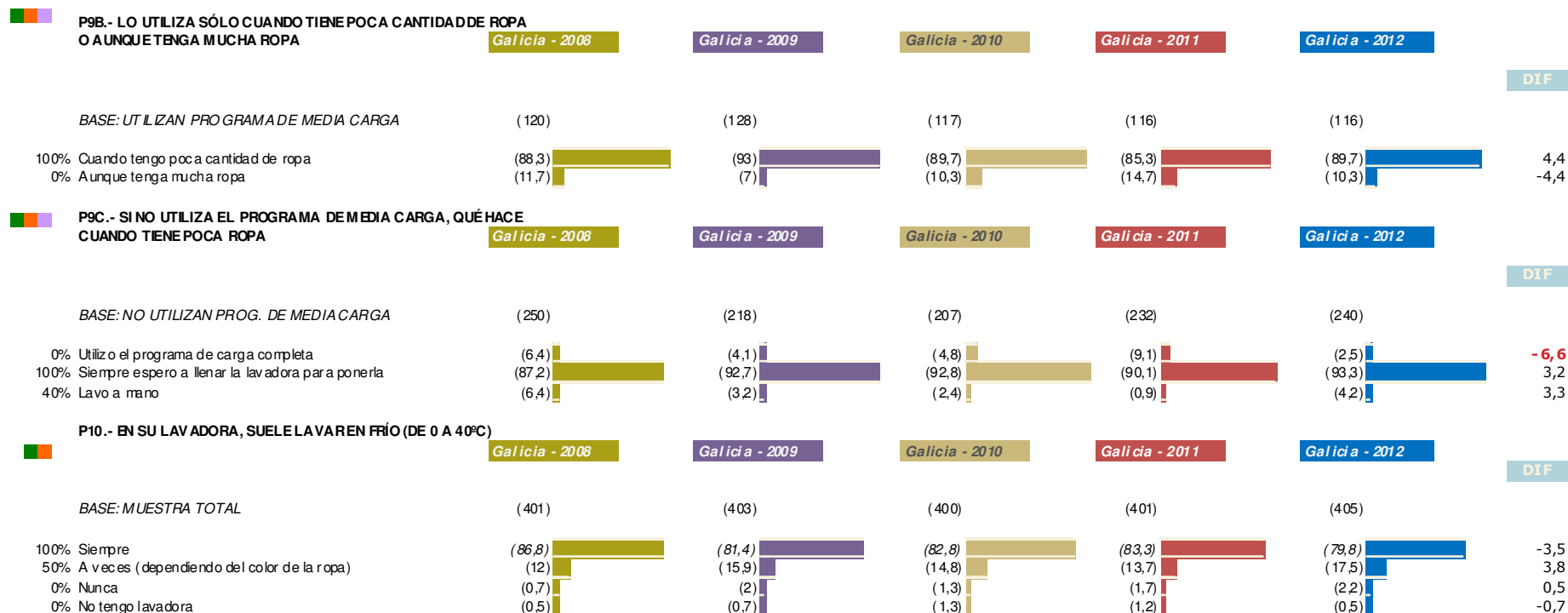
■ Mantenimiento ■ Control energético ■ Cultura energética ■ Equipamiento

# Respuestas y eficiencia asociada



■ Mantenimiento ■ Control energético ■ Cultura energética ■ Equipamiento

# Respuestas y eficiencia asociada

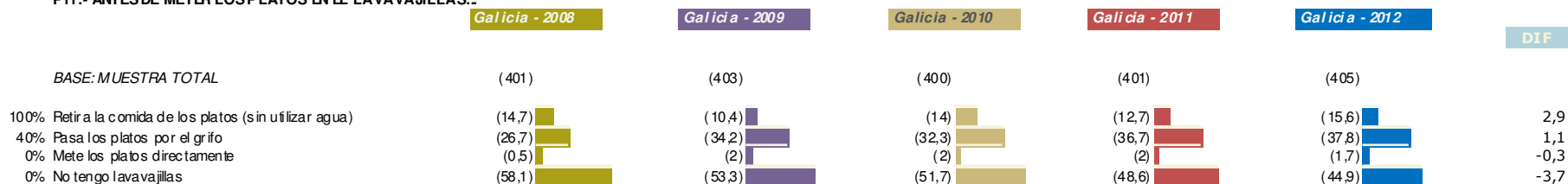


■ Mantenimiento ■ Control energético ■ Cultura energética ■ Equipamiento

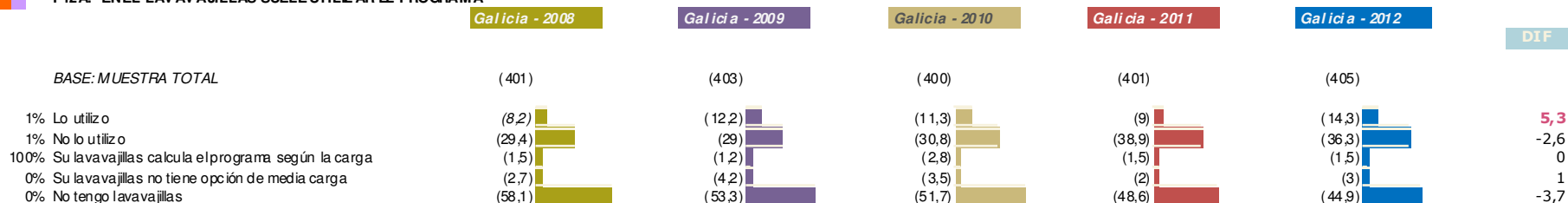
# Respuestas y eficiencia asociada



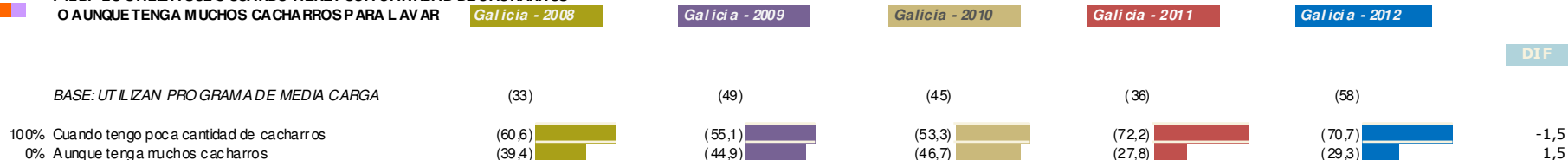
## P11.- ANTES DE METER LOS PLATOS EN EL LAVAVAJILLAS..



## P12A.- EN EL LAVAVAJILLAS SUELE UTILIZAR EL PROGRAMA

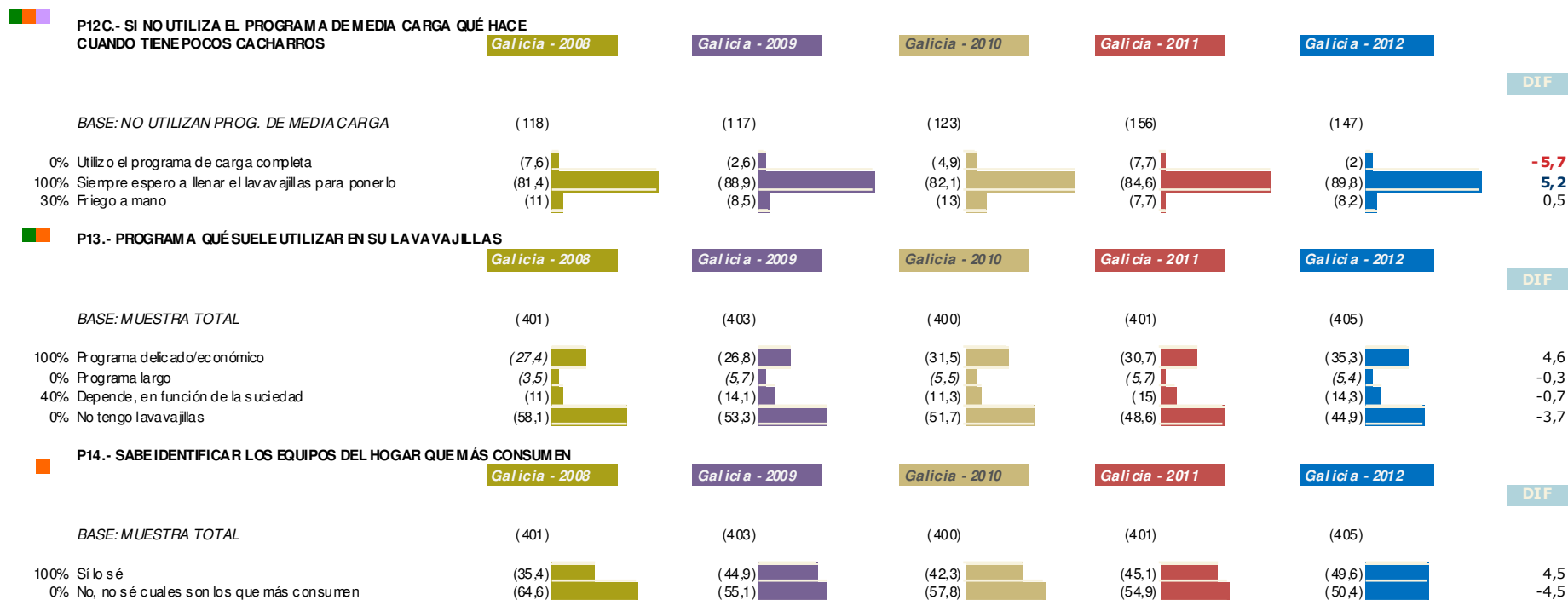


## P12B.- LO UTILIZA SÓLO CUANDO TIENE POC A CANTIDAD DE CACHARROS O AUNQUE TENGA MUCHOS CACHARROS PARA LAVAR



■ Mantenimiento ■ Control energético ■ Cultura energética ■ Equipamiento

# Respuestas y eficiencia asociada



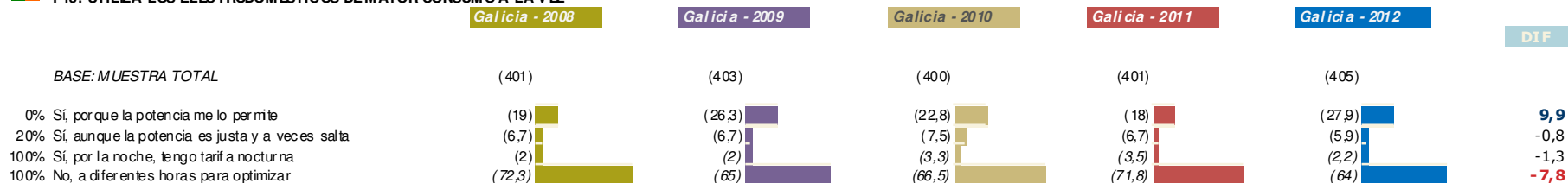
■ Mantenimiento ■ Control energético ■ Cultura energética ■ Equipamiento



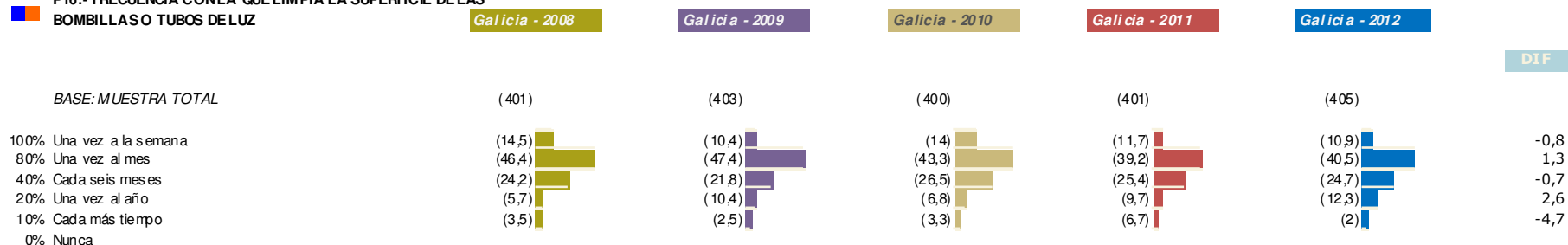
# Respuestas y eficiencia asociada



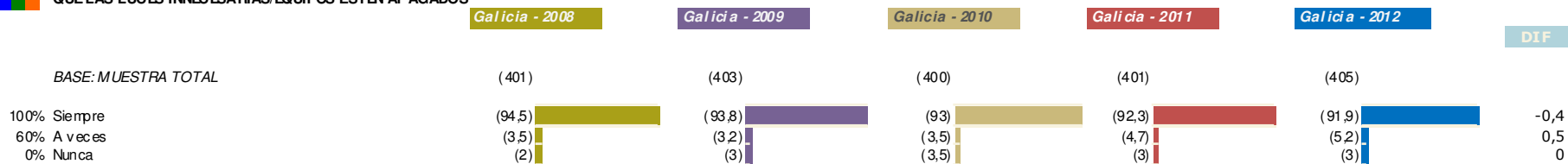
## P15.-UTILIZA LOS ELECTRODOMÉSTICOS DE MAYOR CONSUMO A LA VEZ



## P16.- FRECUENCIA CON LA QUE LIMPIA LA SUPERFICIE DE LAS BOMBILLAS O TUBOS DE LUZ

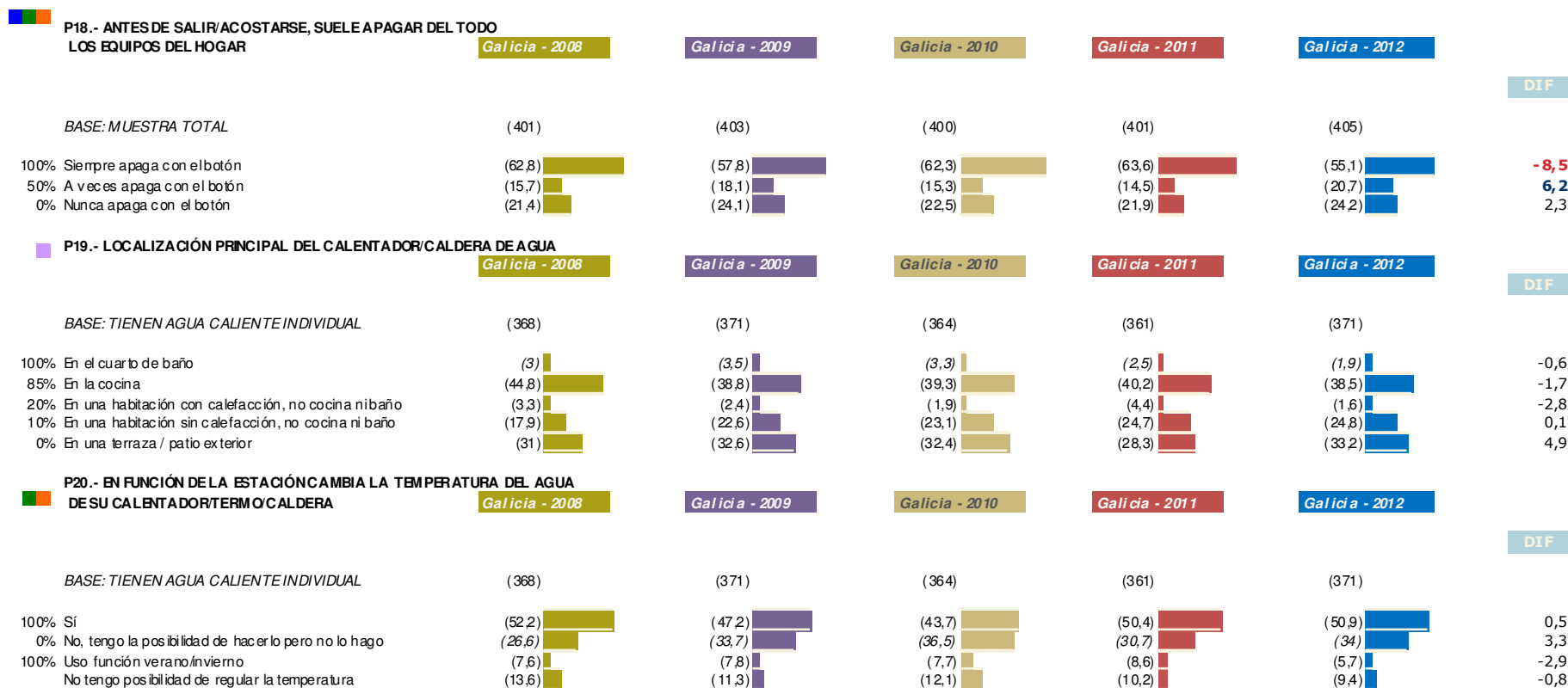


## P17.- ANTES DE SALIR/ACOSTARSE, REvisa LA CASA PARA COMPROBAR QUE LAS LUCES INNECESARIAS/EQUIPOS ESTÉN APAGADOS



■ Mantenimiento ■ Control energético ■ Cultura energética ■ Equipamiento

# Respuestas y eficiencia asociada

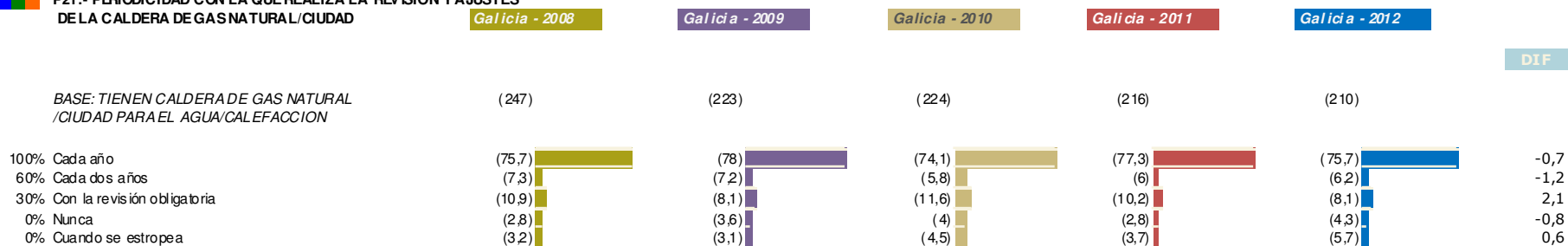


■ Mantenimiento ■ Control energético ■ Cultura energética ■ Equipamiento

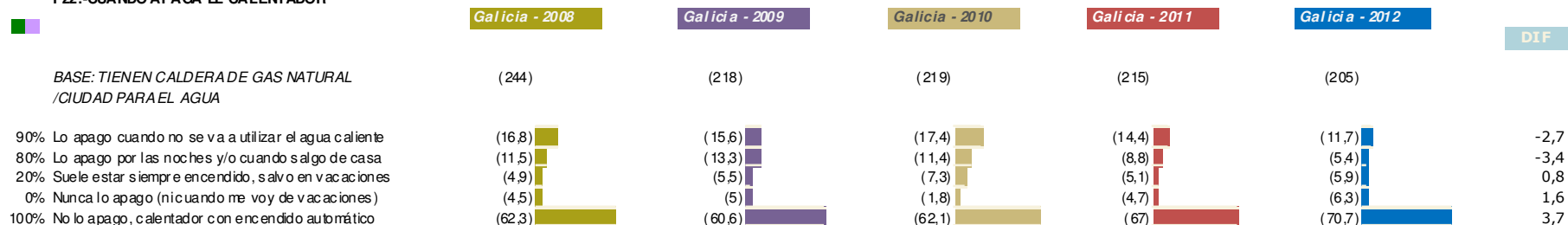
# Respuestas y eficiencia asociada



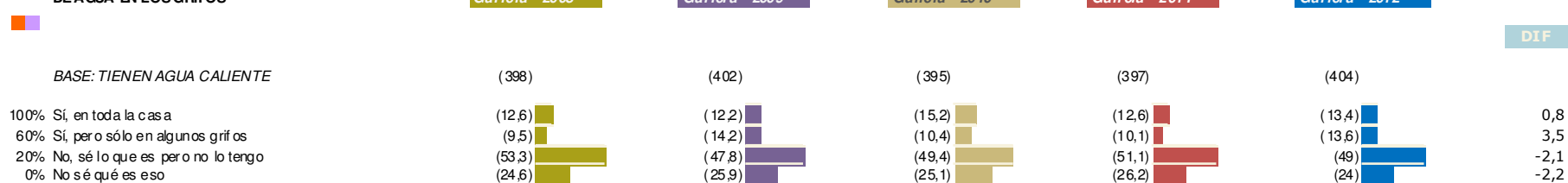
## P21.- PERIODICIDAD CON LA QUE REALIZA LA REVISIÓN Y AJUSTES DE LA CALDERA DE GAS NATURAL/CIUDAD



## P22.-CUÁNDO APAGA EL CALENTADOR



## P23.- TIENE INSTALADOS SISTEMAS DE REDUCCIÓN DEL CAUDAL DE AGUA EN LOS GRIFOS

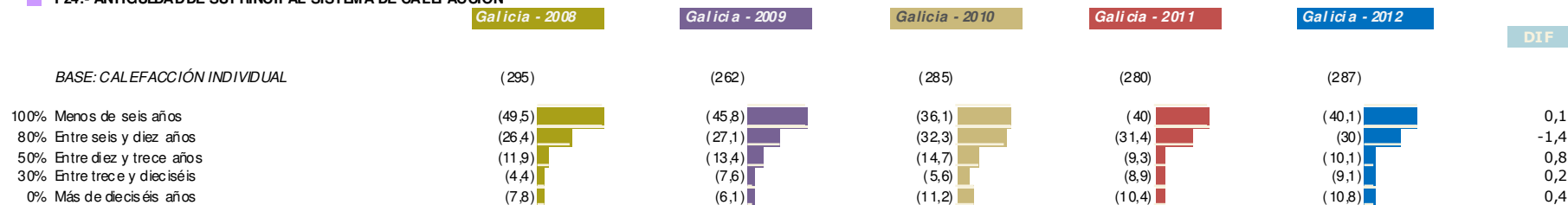


■ Mantenimiento ■ Control energético ■ Cultura energética ■ Equipamiento

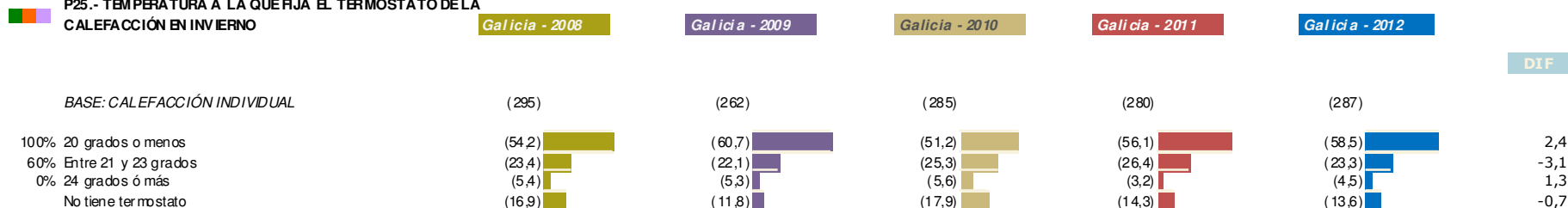
# Respuestas y eficiencia asociada



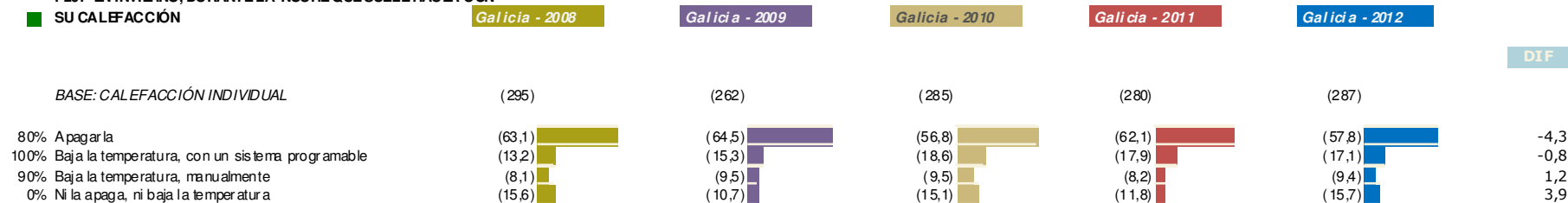
## P24.- ANTIGÜEDAD DE SU PRINCIPAL SISTEMA DE CALEFACCIÓN



## P25.- TEMPERATURA A LA QUE REAJA EL TERMOSTATO DE LA CALEFACCIÓN EN INVIERNO

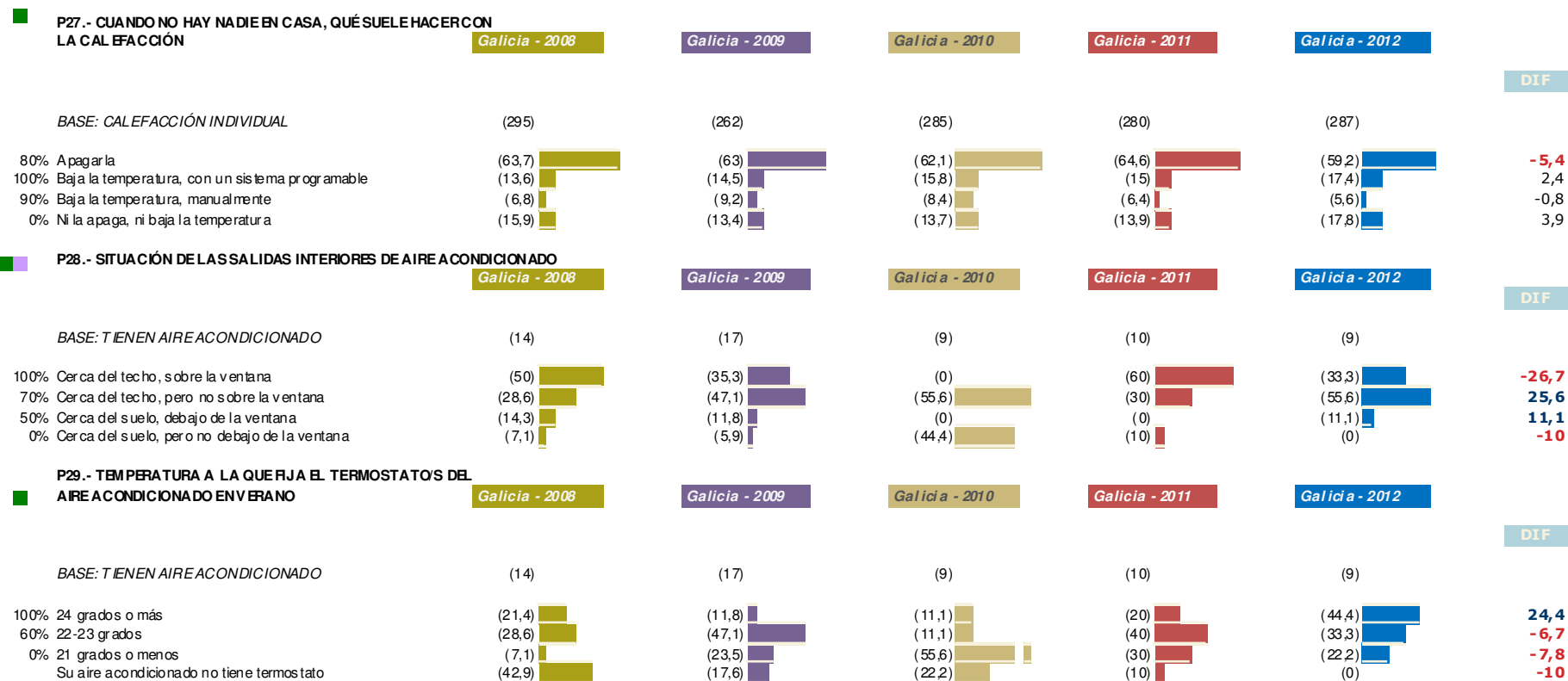


## P26.- EN INVIERNO, DURANTE LA NOCHE QUÉ SUELE HACER CON SU CALEFACCIÓN



■ Mantenimiento ■ Control energético ■ Cultura energética ■ Equipamiento

# Respuestas y eficiencia asociada

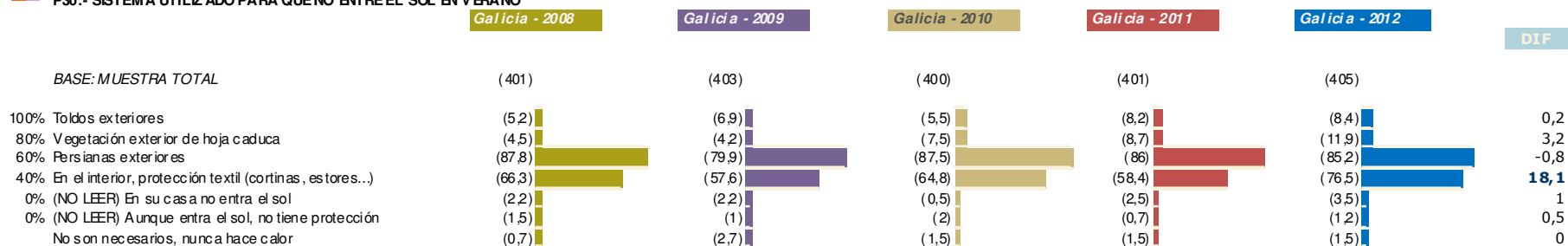


■ Mantenimiento ■ Control energético ■ Cultura energética ■ Equipamiento

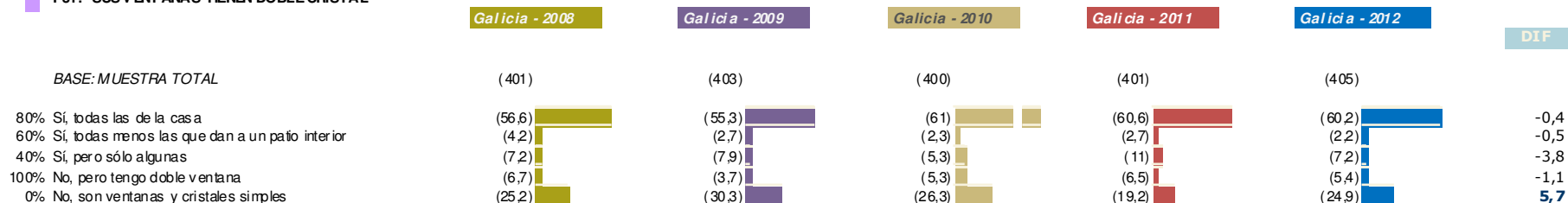
# Respuestas y eficiencia asociada



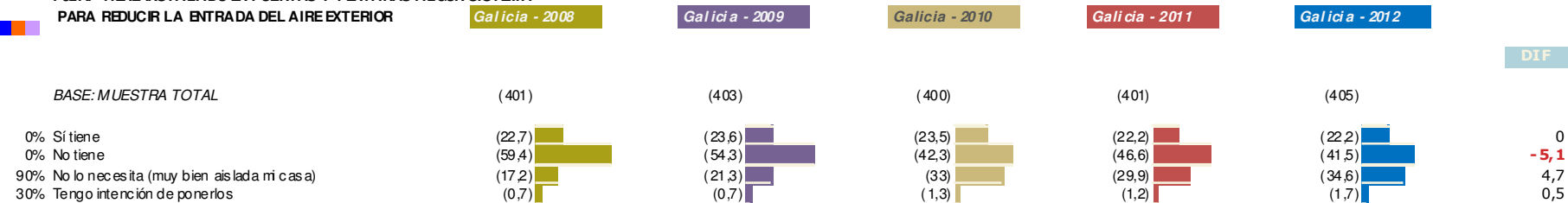
## P30.- SISTEMA UTILIZADO PARA QUE NO ENTRE EL SOL EN VERANO



## P31.- SUS VENTANAS TIENEN DOBLE CRISTAL



## P32A.- TIENE INSTALADO EN PUERTAS Y VENTANAS ALGÚN SISTEMA PARA REDUCIR LA ENTRADA DEL AIRE EXTERIOR



■ Mantenimiento ■ Control energético ■ Cultura energética ■ Equipamiento

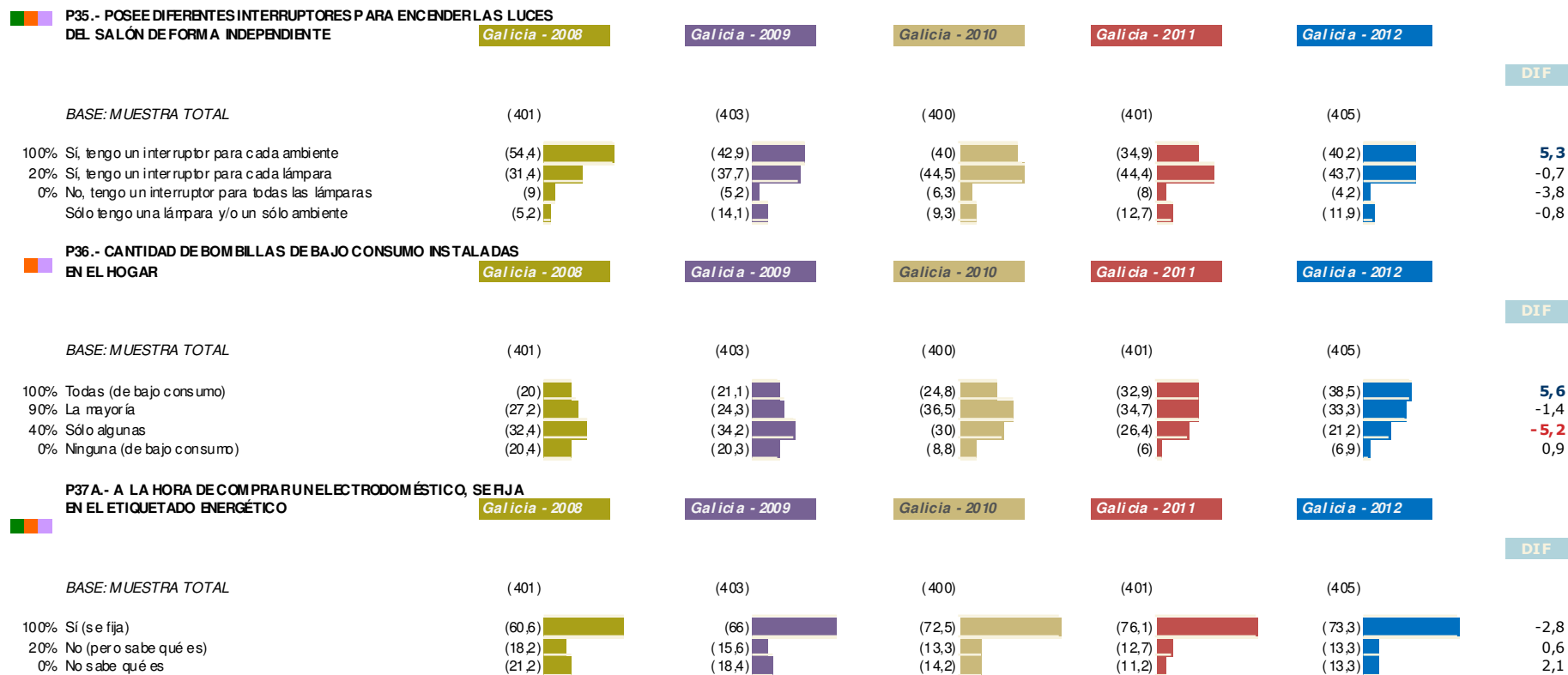
# Respuestas y eficiencia asociada



	Galicia - 2008	Galicia - 2009	Galicia - 2010	Galicia - 2011	Galicia - 2012	DIF
<b>P32B.- LUGAR DE INSTALACIÓN DE ESOS SISTEMAS PARA REDUCIR LA ENTRADA DEL AIRE</b>						
BASE: TIENEN INSTALADO SISTEMAS PARA REDUCIR ENTRADA DE AIRE	(91)	(95)	(94)	(89)	(90)	
100% En todas las ventanas y todas las puertas	(18,7)	(17,9)	(22,3)	(21,3)	(22,2)	0,9
80% En todas las ventanas y algunas puertas	(7,7)	(7,4)	(11,7)	(5,6)	(12,2)	<b>6,6</b>
50% En todas las ventanas	(28,6)	(21,1)	(10,6)	(20,2)	(14,4)	<b>-5,8</b>
50% En todas las puertas	(14,3)	(11,6)	(12,8)	(14,6)	(14,4)	-0,2
80% En algunas ventanas y todas las puertas	(0)	(0)	(1,1)	(2,2)	(2,2)	0
60% En algunas ventanas y algunas puertas	(3,3)	(10,5)	(1,1)	(6,7)	(3,3)	-3,4
30% En algunas ventanas	(4,4)	(8,4)	(3,2)	(7,9)	(5,6)	-2,3
30% En algunas puertas	(23,1)	(23,2)	(37,2)	(21,3)	(25,6)	4,3
<b>P33.- SI SUFRIERA UNA VARIACIÓN BRUSCA EN EL IMPORTE DE SU FACTURA ELÉCTRICA Y/O DE GAS, SERÍA CAPAZ DE EXPLICAR</b>						
BASE: MUESTRA TOTAL	(401)	(403)	(400)	(401)	(405)	
100% Cree que sí	(44,4)	(44,4)	(40)	(37,9)	(38,3)	0,4
0% Cree que no	(55,6)	(55,6)	(60)	(62,1)	(61,7)	-0,4
<b>P34.-. SABÍA QUE AJUSTANDO A SUS NECESIDADES LA TARIFA Y LA POTENCIA DE ELECTRICIDAD CONTRATADAS PUEDE PAGAR MENOS</b>						
BASE: MUESTRA TOTAL	(401)	(403)	(400)	(401)	(405)	
100% Sí	(49,6)	(54,3)	(56)	(52,9)	(54,8)	1,9
0% No	(50,4)	(45,7)	(44)	(47,1)	(45,2)	-1,9

■ Mantenimiento ■ Control energético ■ Cultura energética ■ Equipamiento

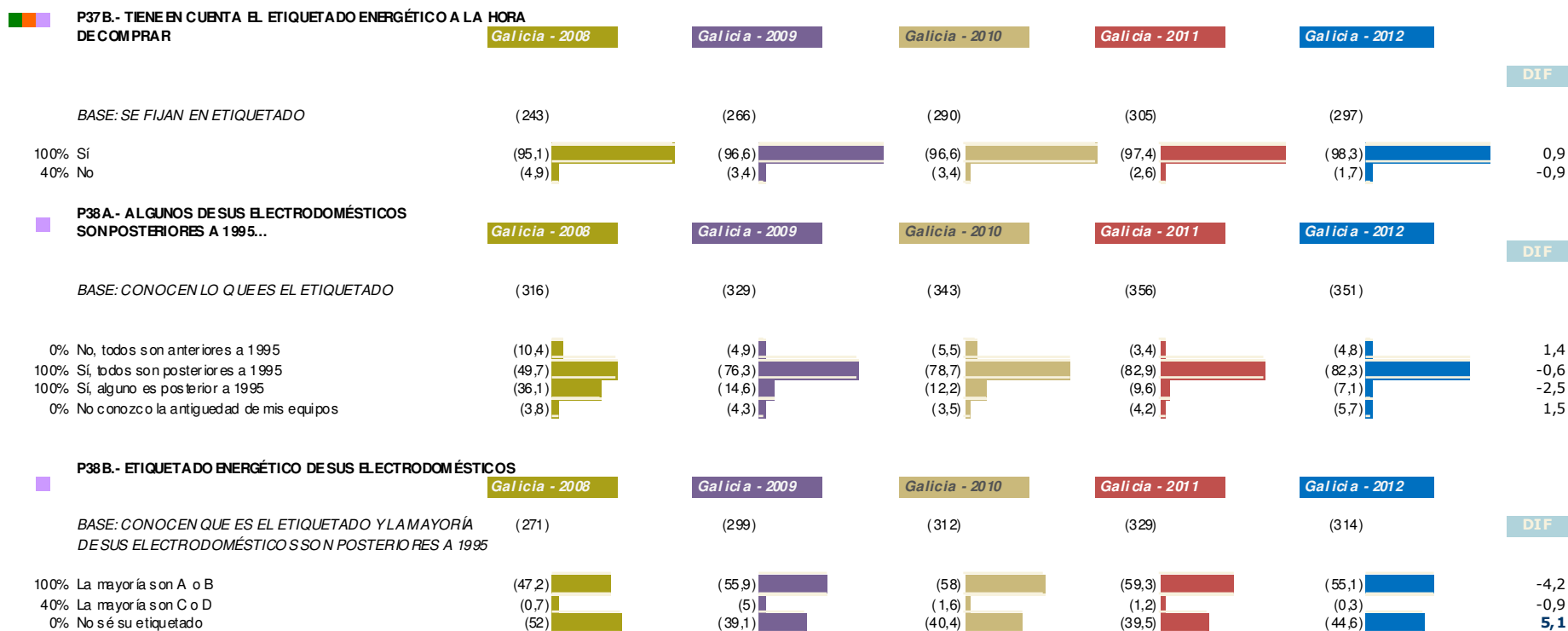
# Respuestas y eficiencia asociada



■ Mantenimiento ■ Control energético ■ Cultura energética ■ Equipamiento



# Respuestas y eficiencia asociada



■ Mantenimiento ■ Control energético ■ Cultura energética ■ Equipamiento

**Muchas gracias**

**Esta presentación es propiedad del Gas Natural Fenosa. Tanto su contenido temático como diseño gráfico es para uso exclusivo de su personal.**

©Copyright Gas Natural SDG, S.A.