

# Índice de Eficiencia Energética en el Hogar

**Total España**

**Centro de Eficiencia Energética  
Gas Natural Fenosa**

**5 de marzo de 2013**

# Índice/Contenido



1. **Presentación y diseño metodológico**
2. **Principales Resultados**
  - **Índice Global de Eficiencia**
  - **Índice de Mantenimiento**
  - **Índice de Control Energético**
  - **Índice de Cultura Energética**
  - **Índice de Equipamiento**
3. **Opiniones y actitudes relacionadas con el medio ambiente**
4. **Puntos Fuertes y Débiles**
5. **Conclusiones**
6. **Anexo I: Distribución de la muestra**
7. **Anexo II: Respuestas y eficiencia asociada**



# 1

## Presentación y diseño metodológico

# Presentación



Los resultados que presentamos a continuación responden a la octava ola del estudio encargado por **Gas Natural Fenosa** con el objetivo de analizar la eficiencia energética de los hogares españoles.

Con este fin se crearon unos índices específicos que permiten además, observar su evolución a lo largo de los ocho años en los que se ha realizado el estudio.

Este documento presenta, tras una breve descripción del diseño metodológico del estudio, los principales resultados para el total nacional.

# Diseño Metodológico



**Universo:** hogares españoles.

**Ámbito:** nacional sin Ceuta y Melilla.

**Metodología:** entrevista telefónica asistida por ordenador (CATI) mediante cuestionario estructurado.

**Muestra:**

**Método de muestreo:** la selección de la muestra se llevó a cabo a través de un procedimiento aleatorio simple de hogares. El individuo a entrevistar fue el responsable de las tareas domésticas.

**Diseño de la muestra:** se establecieron muestras independientes por Comunidad Autónoma. Para el tratamiento de los datos globales se procedió a ponderar para devolver el peso poblacional a cada Comunidad, tomando la distribución proporcional de las 3.800 entrevistas establecidas en la muestra teórica.

**Tamaño de la muestra:** se realizaron un total de 3.841 entrevistas.

**Método de supervisión:** las entrevistas fueron supervisadas por monitorización. En el momento de realizar una entrevista el supervisor escucha lo que responde el entrevistado y al mismo tiempo tiene en pantalla lo que escribe el entrevistador.

**Error muestral:** El error para la muestra es de  $\pm 1,61\%$ , calculado bajo la hipótesis de universo infinito con la mayor incertidumbre posible,  $p=q=50$ , y un margen de confianza de 95,5%.

**Recogida de información:** del 24 de Octubre al 23 de Noviembre del 2012.

# Diseño del estudio

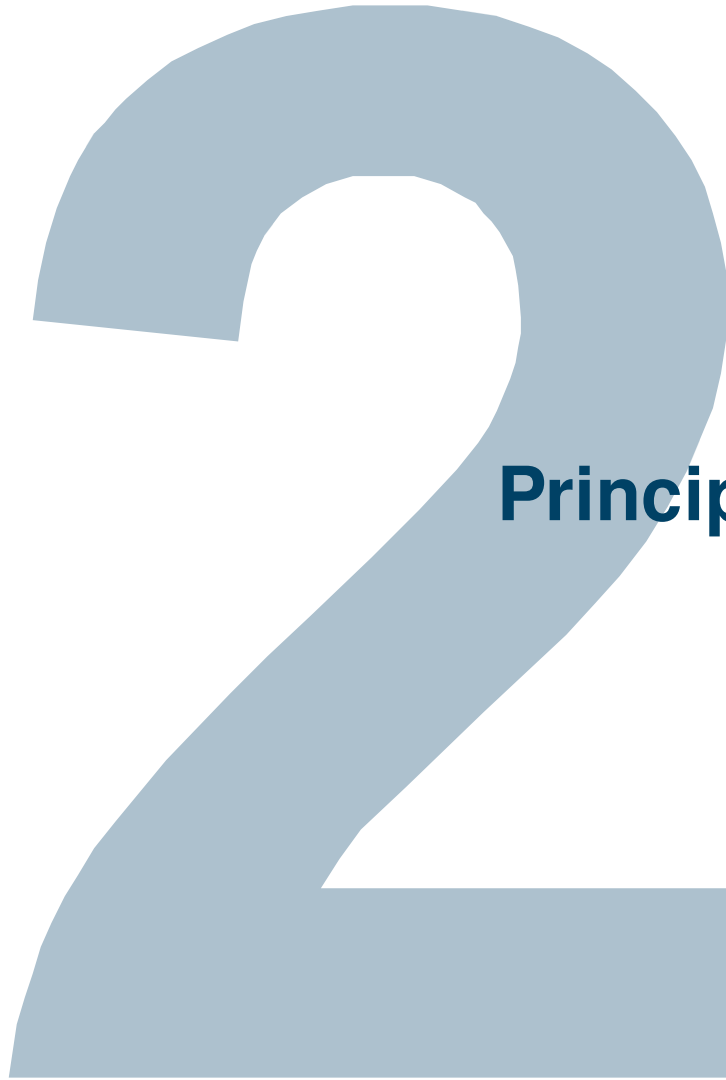


## Distribución de la muestra y resultados tras la ponderación

CC.AA	Muestra realizadas (1)	Muestra ponderada (2)
Andalucía	402	651
Aragón	151	118
Asturias	150	105
Baleares	151	82
Canarias	150	147
Cantabria	152	49
Castilla León	151	237
Castilla la Mancha	153	165
Cataluña	402	623
Comunidad Valenciana	401	401
Extremadura	168	98
Galicia	405	241
Madrid	400	503
Murcia	152	102
Navarra	151	50
País Vasco	152	201
La Rioja	150	27
Ceuta	0	0
Melilla	0	0
<b>TOTAL</b>	<b>3841</b>	<b>3800</b>

(1) Muestra homogénea por CCAA.

(2) Distribución proporcional tras la ponderación.



## Principales Resultados

# Principales resultados



Los resultados que presentamos aparecen en dos apartados diferentes, uno que recoge los resultados de los índices de eficacia obtenidos y otro dedicado a las opiniones y actitudes de los entrevistados frente a los problemas medioambientales. Tras estos dos apartados, incluimos una descripción de la muestra y un anexo con la distribución de frecuencias a todas las preguntas que se realizan para la construcción de los índices, tanto para el 2011 como para años anteriores.

**El capítulo dedicado a los resultados de los índices.** Contiene cinco apartados diferentes, uno dedicado a cada uno de los índices calculados (Mantenimiento, Control energético, Cultura energética, Equipamiento e Índice Global de eficiencia). Cada uno de estos apartados tiene la siguiente estructura:

Distribución del índice y su evolución temporal.

Análisis del índice para el total nacional, en función de las características personales del entrevistado.

Análisis del índice, para el total nacional, en función de las características del hogar del entrevistado.

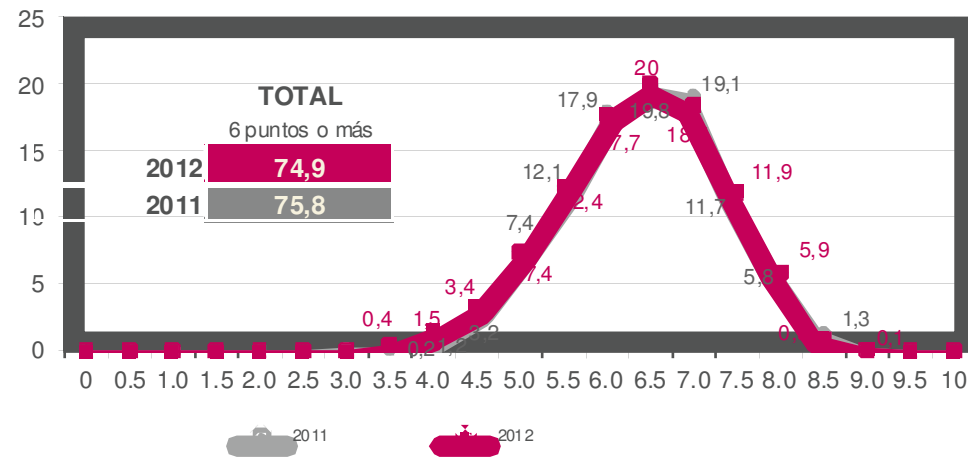


# Índice Global de Eficiencia



## Distribución de las puntuaciones en el Índice Global de Eficiencia.

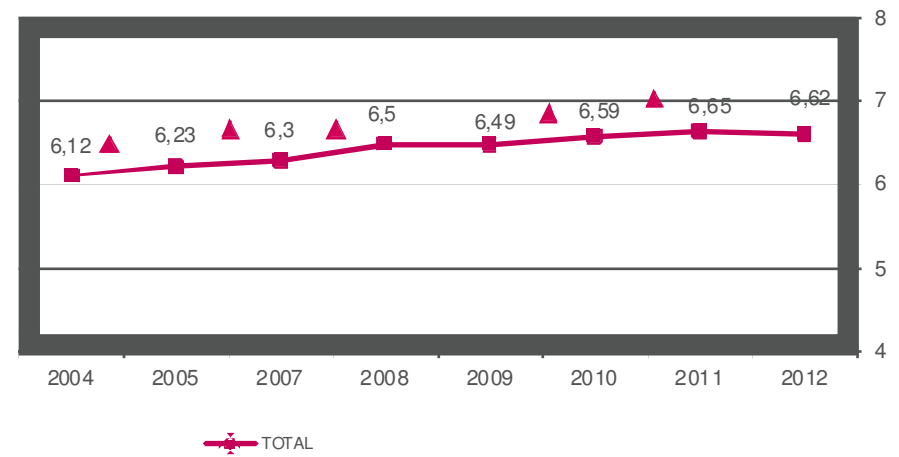
Base: muestra total 2011 y 2012. Datos ponderados.  
Porcentajes y puntuaciones medias en una escala de 0 a 10.



	2012	2011
Base:	3800	3800
Media:	6,62	6,65
Desv. Típ.	0,95	0,95

## Evolución del Índice Global de Eficiencia

Base: muestra total de cada año. Datos ponderados.  
Puntuaciones medias en una escala de 0 a 10.



▼ Descenso significativo España  
▲ Incremento significativo España

Base:	2004	2005	2007	2008	2009	2010	2011	2012
TOTAL	4100	4100	3800	3800	3800	3800	3800	3800

El Índice Global de Eficiencia se ha mantenido respecto al año anterior. Su valor es de 6,62 puntos.

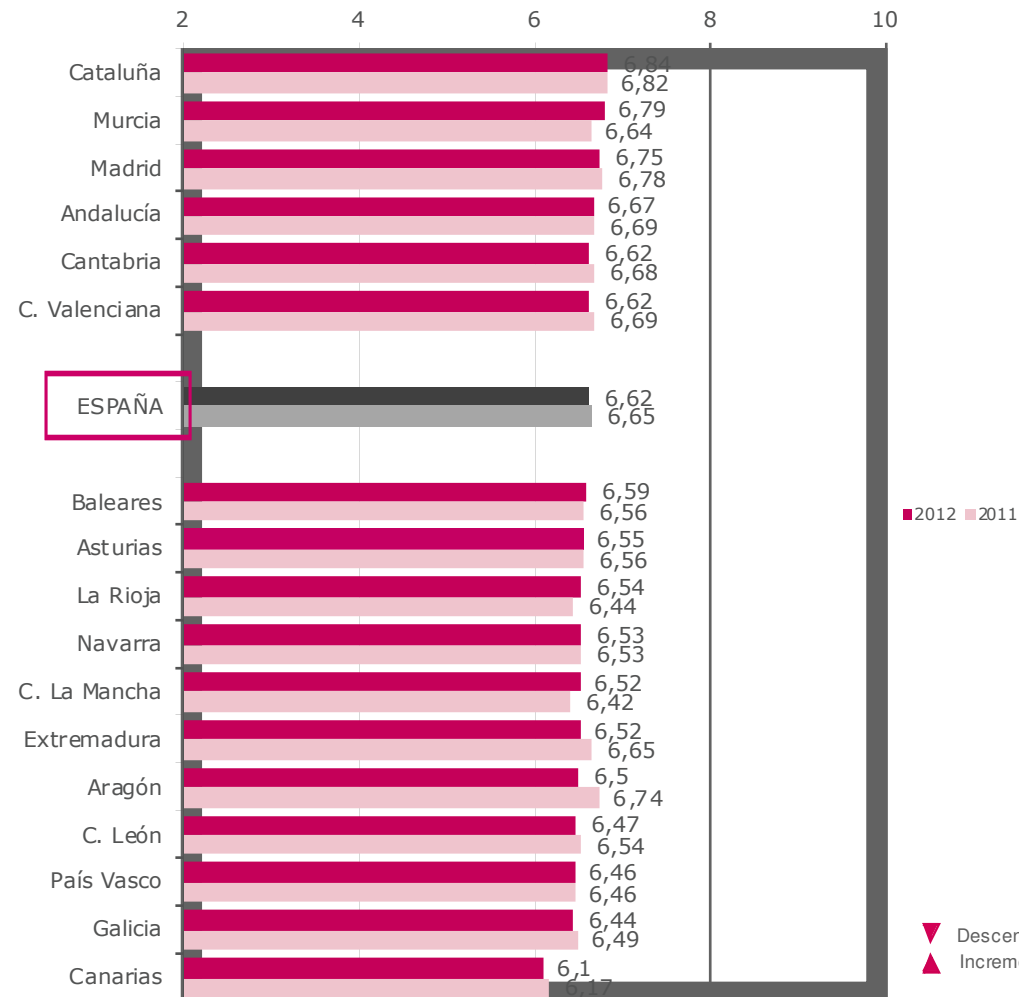
La distribución de puntuaciones del 2011 se mantiene respecto al año anterior, aunque se ha producido un ligero descenso de las puntuaciones superiores a los 6 puntos (-0,9 puntos).

# Índice Global de Eficiencia CCAA-España



## Evolución del Índice Global de Eficiencia. Comparación del total de España con cada CCAA

Base: muestra total 2012. Datos ponderados.  
Puntuaciones medias en una escala de 0 a 10.



Las diferencias por Comunidad Autónoma son mínimas, a excepción de Canarias que obtiene un índice inferior (6,1), el resto oscilan entre el 6,44 y el 6,84.

Seis Comunidades Autónomas tienen un Índice Global de Eficiencia superior a la media nacional, principalmente Cataluña, Murcia y Madrid, con índices superiores a los 6,7 puntos.

Entre las que están por debajo de la media nacional se sitúan Canarias, Galicia, País Vasco, y Castilla y León. Todas estas Comunidades obtienen índices inferiores a los 6,5 puntos.

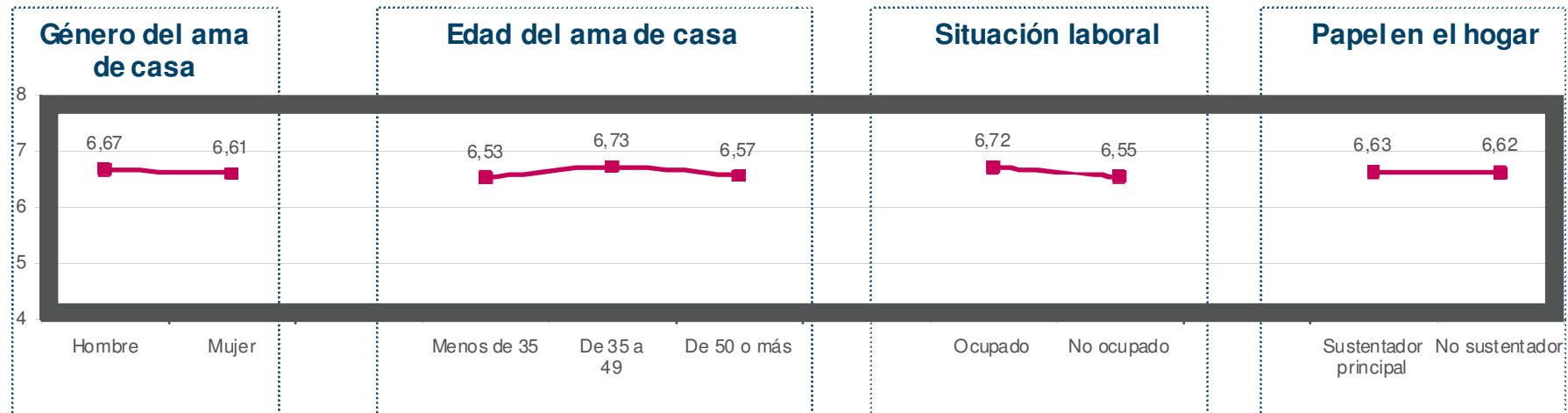
# Índice Global de Eficiencia

## Características personales



### Índice Global de Eficiencia en función de las características personales del entrevistado.

Base: muestra 2012 para cada segmento. Datos ponderados.  
Puntuaciones medias en una escala de 0 a 10.



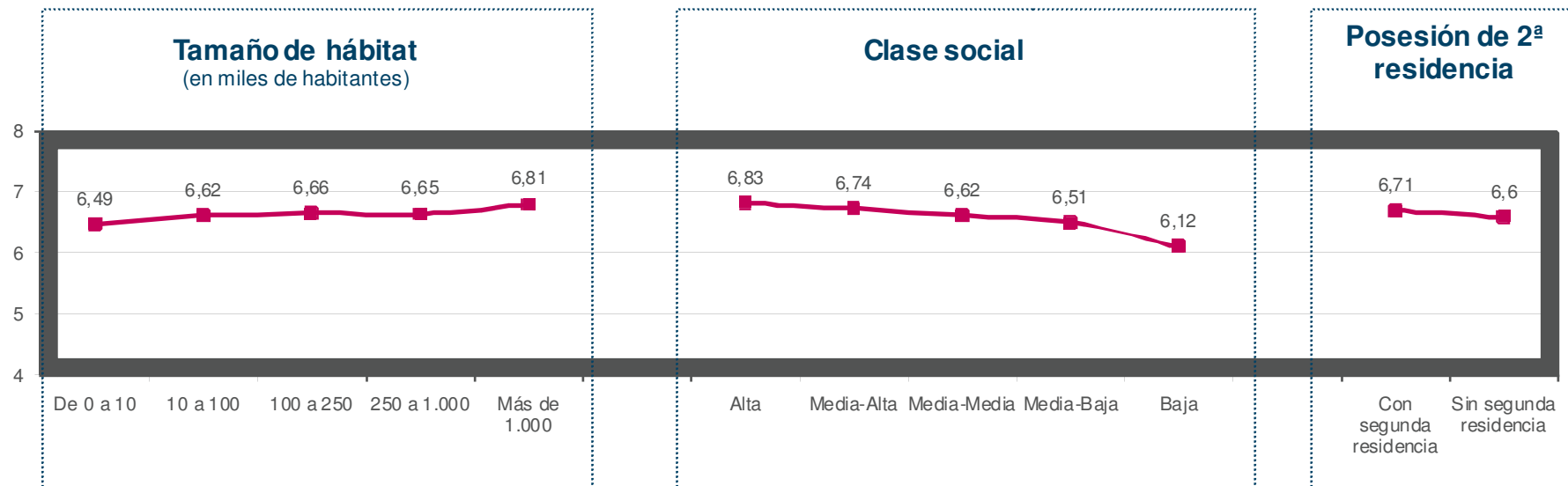
La Eficiencia energética Global es mayor cuando la persona responsable del hogar es un hombre, en hogares compuestos por personas de mediana edad, de 35 a 49 años, y que están trabajando.

# Índice Global de Eficiencia Características del hogar



## Índice Global de Eficiencia en función de las características del hogar del entrevistado.

Base: muestra 2012 para cada segmento. Datos ponderados.  
Puntuaciones medias en una escala de 0 a 10.



Tanto el tamaño del municipio de residencia como el estatus social del hogar establecen diferencias: cuanto mayor es el municipio y cuanto mayor es la clase social del hogar, más eficientes son los hábitos energéticos del hogar.

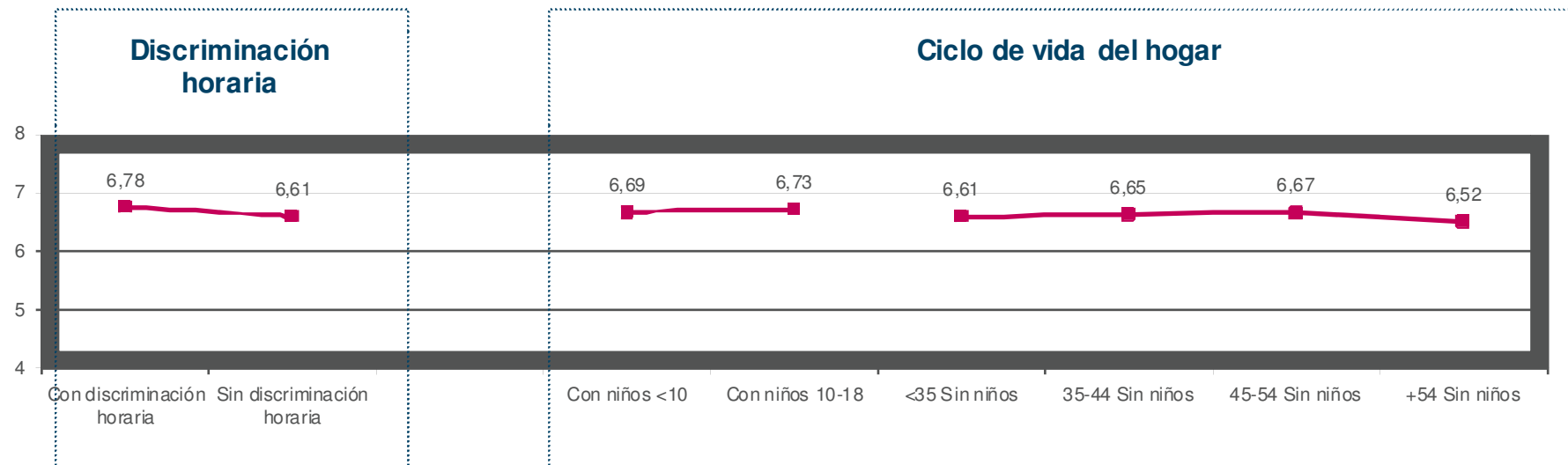
# Índice Global de Eficiencia

## Características del hogar



### Índice Global de Eficiencia en función de las características del hogar del entrevistado.

Base: muestra 2012 para cada segmento. Datos ponderados.  
Puntuaciones medias en una escala de 0 a 10.



Los hogares con discriminación horaria parecen ser algo más eficientes.

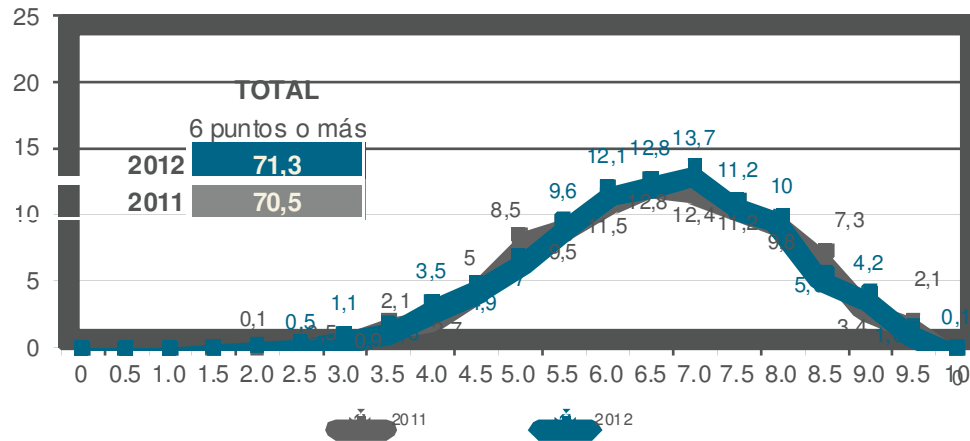
El ciclo de vida del hogar no establece grandes diferencias, aún así parece que los hogares más eficientes son los que tienen niños de 10 a 18 años, mientras que los más adultos son los menos eficientes.

# Índice de Mantenimiento



## Distribución de las puntuaciones en el Índice de Mantenimiento.

Base: muestra total 2011 y 2012. Datos ponderados.  
Porcentajes y puntuaciones medias en una escala de 0 a 10.

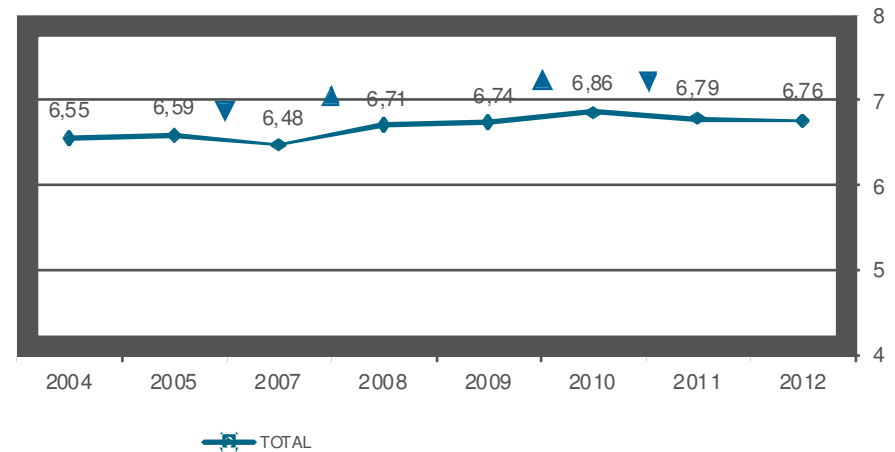


	2012	2011
Base:	3800	3800
Media:	6,76	6,79
Desv. Típ.	1,46	1,46

Base:	2004	2005	2007	2008	2009	2010	2011	2012
TOTAL	4100	4100	3800	3800	3800	3800	3800	3800

## Evolución del Índice de Mantenimiento

Base: muestra total de cada año. Datos ponderados.  
Puntuaciones medias en una escala de 0 a 10.



▼ Descenso significativo España  
▲ Incremento significativo España

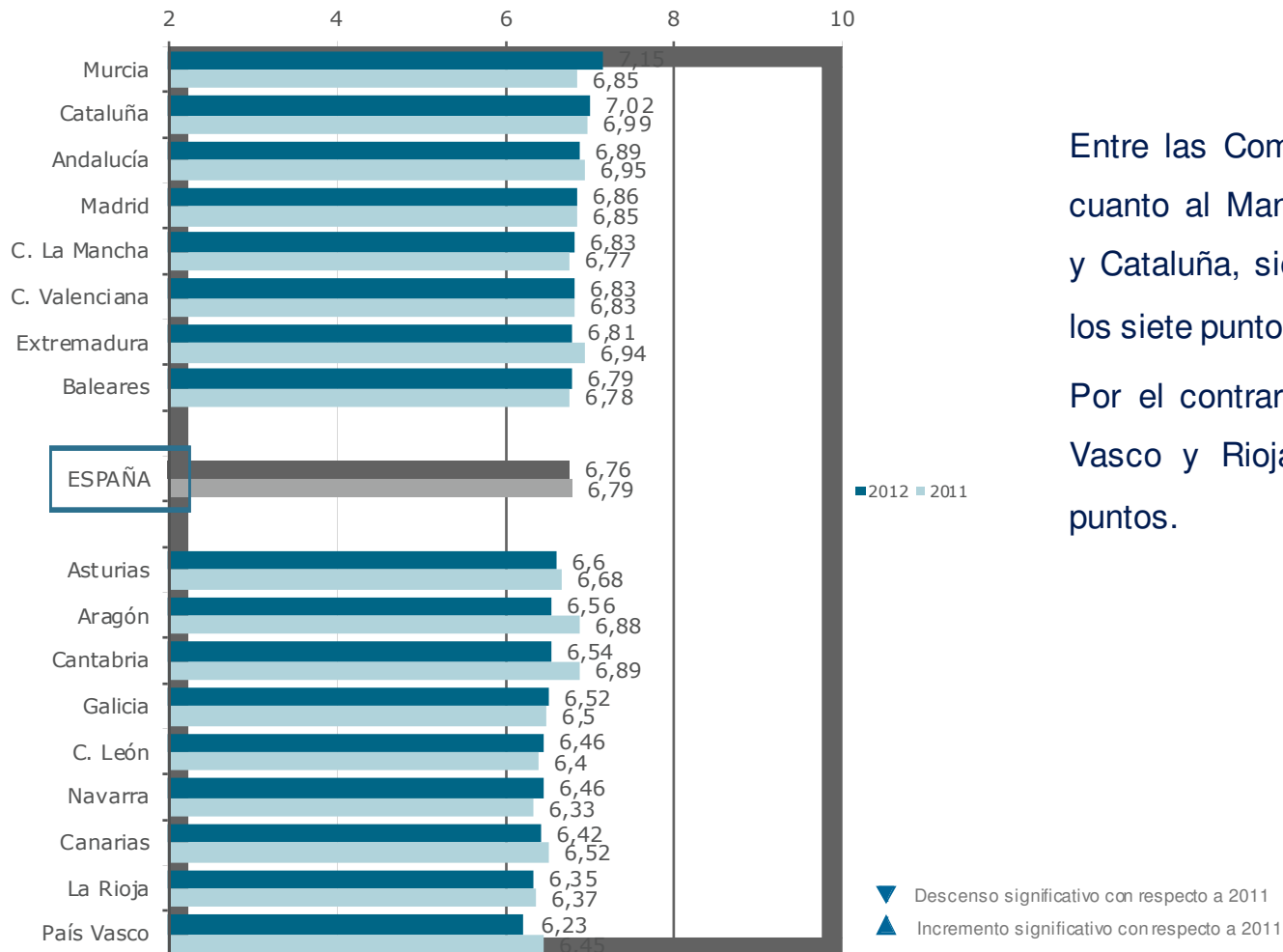
Al igual que ocurría con el índice Global, el de Mantenimiento se mantiene estable respecto al pasado año; Si nos fijamos en la proporción de hogares más eficientes, podemos observar un ligero incremento respecto al pasado año (representan un 0,8% más).

# Índice de Mantenimiento CCAA-España



## Puntuaciones del Índice de Mantenimiento. Comparación del total de España con cada CCAA

Base: muestra total 2012. Datos ponderados.  
Puntuaciones medias en una escala de 0 a 10.



Entre las Comunidades más eficientes en cuanto al Mantenimiento destacan Murcia y Cataluña, siendo las únicas que superan los siete puntos.

Por el contrario, a la cola se sitúan País Vasco y Rioja que no alcanzan los 6,4 puntos.

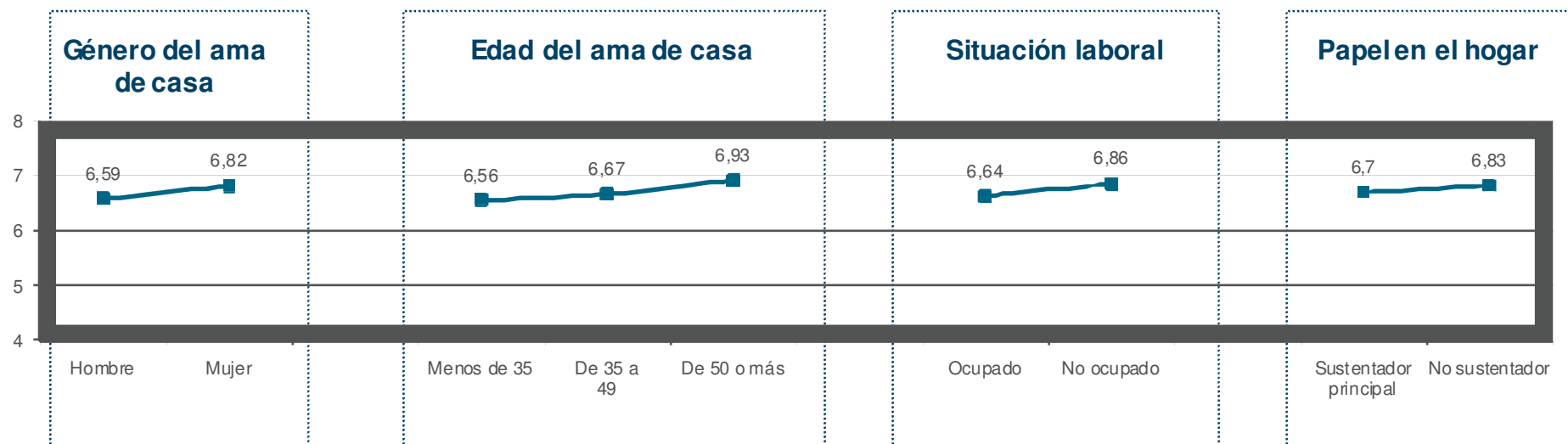
# Índice de Mantenimiento

## Características personales



### Índice de Mantenimiento en función de las características personales del entrevistado.

Base: muestra 2012 para cada segmento. Datos ponderados.  
Puntuaciones medias en una escala de 0 a 10.



En Mantenimiento el perfil de las personas más eficientes es: mujer, de 50 o más años que no trabaja fuera del hogar y que no ejercen el papel de sustentador principal del hogar.

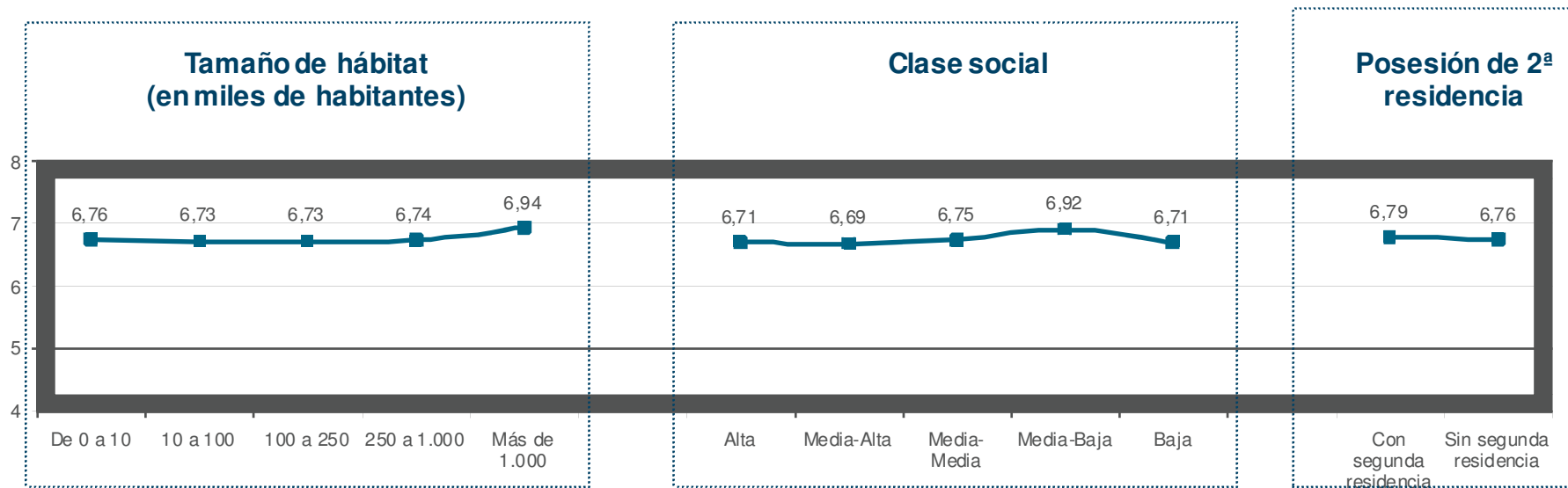


# Índice de Mantenimiento Características del hogar



## Índice de Mantenimiento en función de las características del hogar del entrevistado.

Base: muestra 2012 para cada segmento. Datos ponderados.  
Puntuaciones medias en una escala de 0 a 10.



Los hogares ubicados en los municipios de mayor tamaño son los más eficientes.

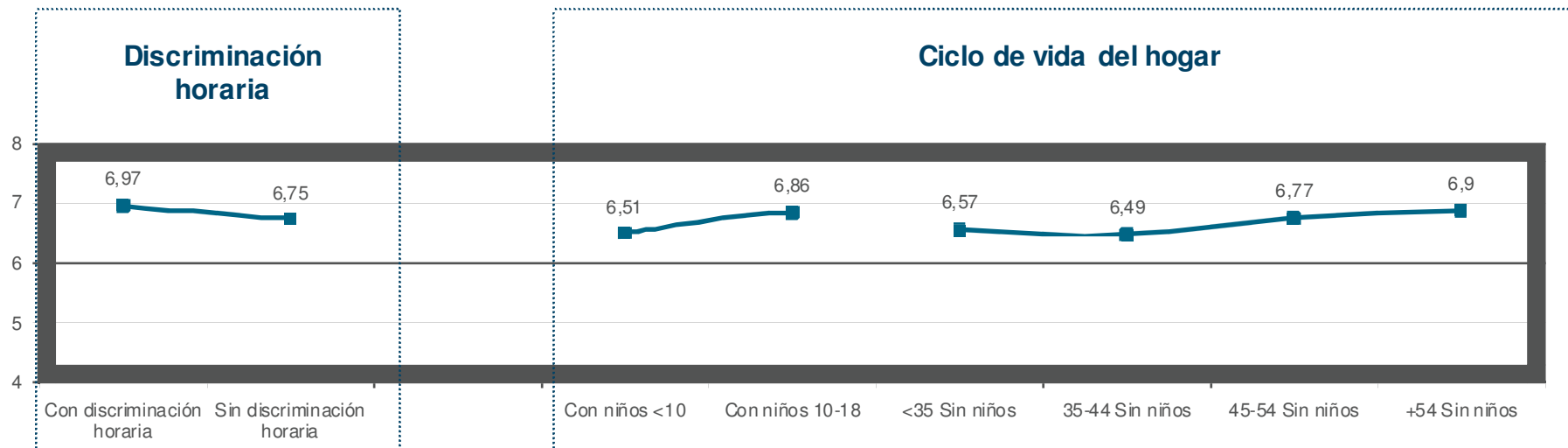
La situación socioeconómica del hogar no parece tener una influencia clara en el índice de Mantenimiento (tampoco el hecho de poseer una segunda residencia).

# Índice de Mantenimiento Características del hogar



## Índice de Mantenimiento en función de las características del hogar del entrevistado.

Base: muestra 2012 para cada segmento. Datos ponderados.  
Puntuaciones medias en una escala de 0 a 10.



Los hogares que tienen tarifa energética con discriminación horaria realizan un mejor mantenimiento de la energía y de los medios que la .

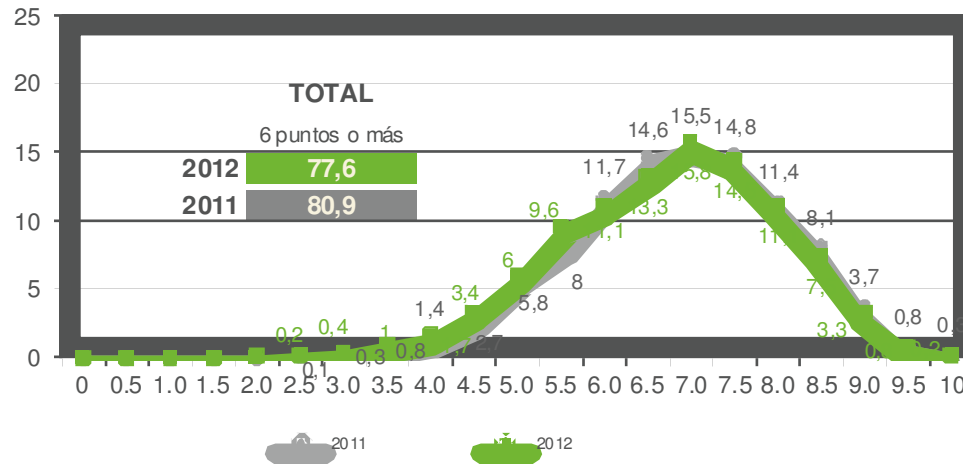
También el ciclo de vida del hogar parece establecer diferencias; los hogares más eficientes son los más maduros (mayores de 54 años, hogares con niños mayores y hogares de individuos de 45 a 54 años sin niños).

# Índice de Control energético



## Distribución de las puntuaciones en el Índice de Control energético.

Base: muestra total 2011 y 2012. Datos ponderados.  
Porcentajes y puntuaciones medias en una escala de 0 a 10.

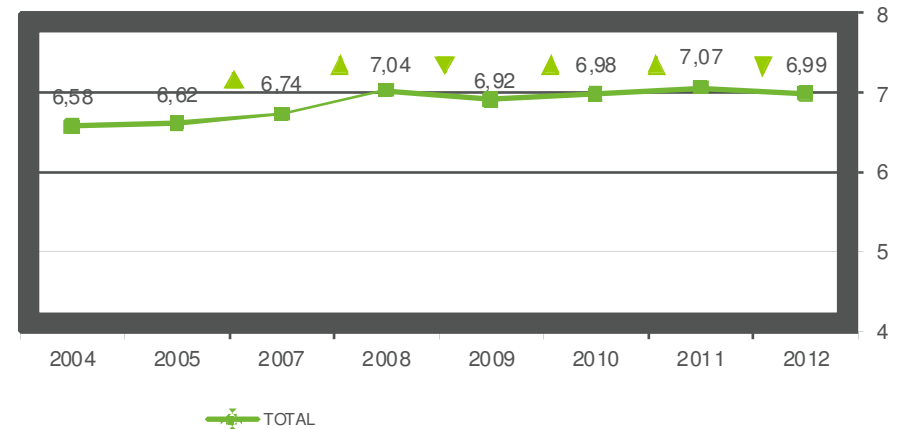


	2012	2011
Base:	3800	3800
Media:	6,99	7,07
Desv. Típ.	1,29	1,24

Base:	2004	2005	2007	2008	2009	2010	2011	2012
TOTAL	4100	4100	3800	3800	3800	3800	3800	3800

## Evolución del Índice de Control energético

Base: muestra total de cada año. Datos ponderados.  
Puntuaciones medias en una escala de 0 a 10.



- ▼ Descenso significativo España
- ▲ Incremento significativo España

El Índice de Control Energético en 2012 ha descendido; el descenso es pequeño pero significativo estadísticamente.

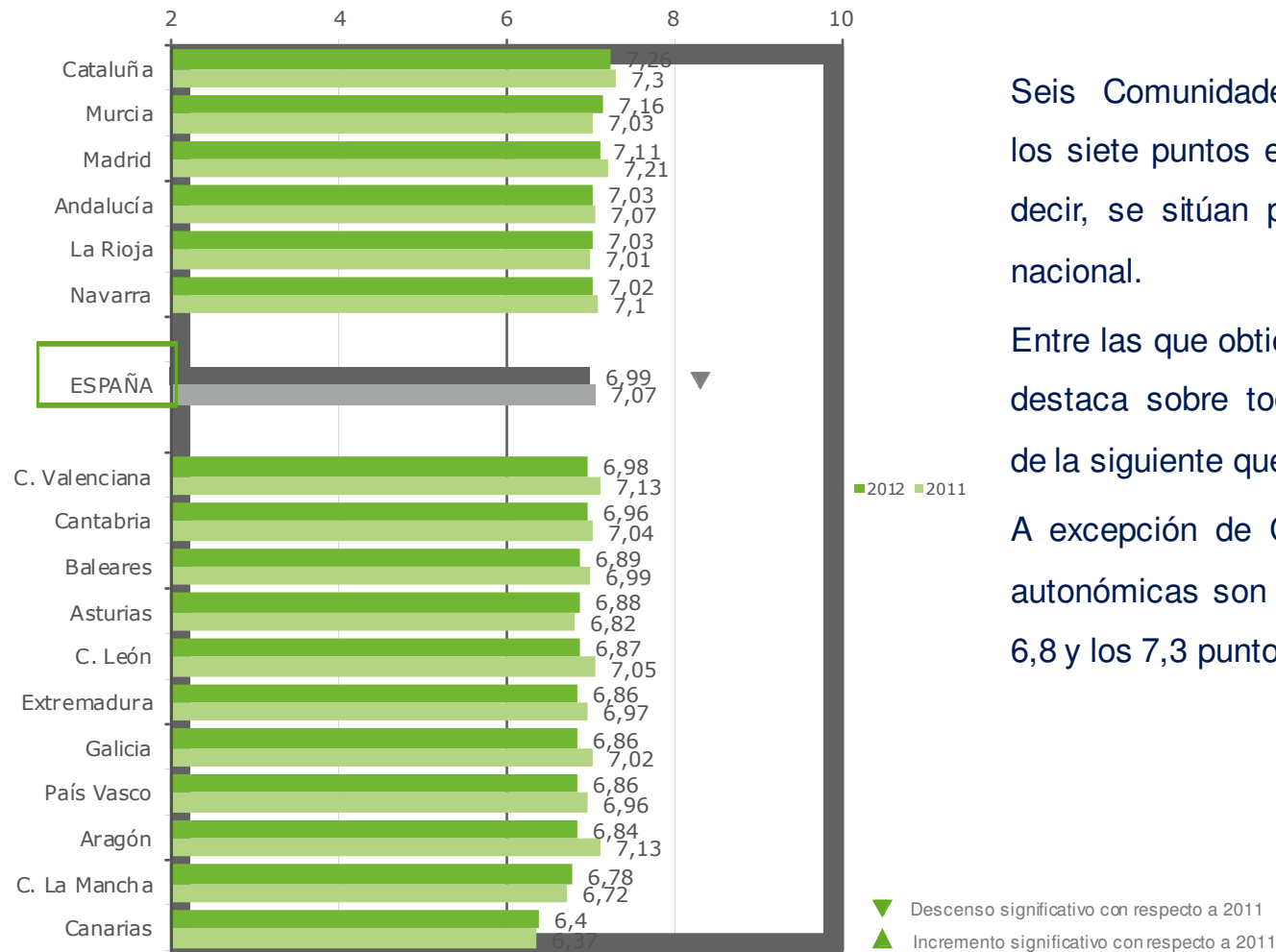
La proporción de hogares eficientes en cuanto al Control Energéticos, los que obtienen 6 o más puntos en este índice han disminuido 3,3 puntos porcentuales.

# Índice de Control energético CCAA-España



## Puntuaciones del Índice de Control energético. Comparación del total de España con cada CCAA

Base: muestra total 2012. Datos ponderados.  
Puntuaciones medias en una escala de 0 a 10.



Seis Comunidades Autónomas superan los siete puntos en Control Energético, es decir, se sitúan por encima de la media nacional.

Entre las que obtienen un índice más bajo, destaca sobre todo Canarias (6,4), lejos de la siguiente que supera los 6,7 puntos.

A excepción de Canarias, las diferencias autonómicas son ligeras (oscilan entre los 6,8 y los 7,3 puntos).

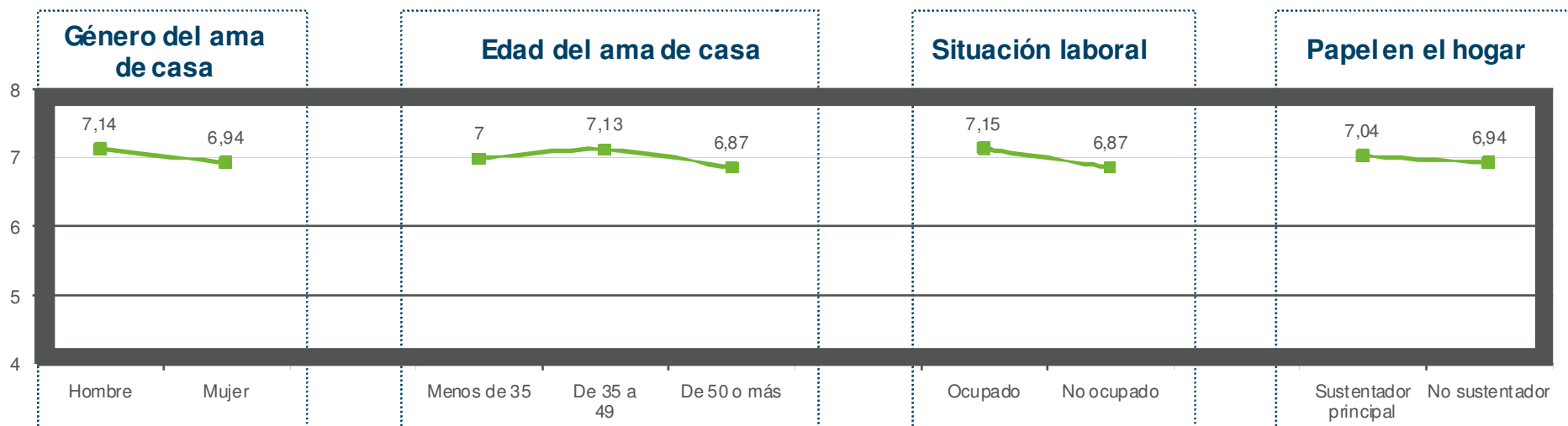
# Índice de Control energético

## Características personales



### Índice de Control energético en función de las características personales del entrevistado.

Base: muestra 2012 para cada segmento. Datos ponderados.  
Puntuaciones medias en una escala de 0 a 10.



El Índice de Control Energético en 2012, según las características del entrevistado muestra que los que mayor control energético ejercen en sus hogares son los hombres, las personas de mediana edad (entre 35 y 49 años), los ocupados y los que representan la principal fuente de ingresos del hogar.

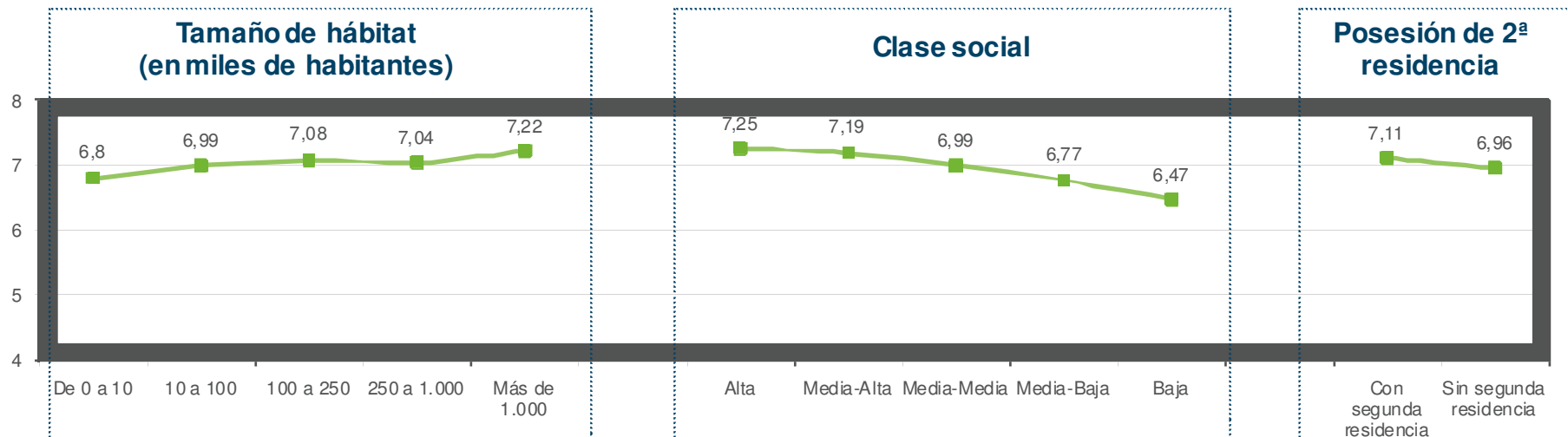
# Índice de Control energético

## Características del hogar



### Índice de Control energético en función de las características del hogar del entrevistado.

Base: muestra 2012 para cada segmento. Datos ponderados.  
Puntuaciones medias en una escala de 0 a 10.



Según las características del hogar, el índice de Control Energético aumenta según se incrementa el tamaño del municipio de residencia, aunque las mayores diferencias se dan en los extremos (los más pequeños y los de mayor tamaño).

La clase social también parece clave, cuanto menor es el estatus sociocultural del hogar menor es su Control Energético).

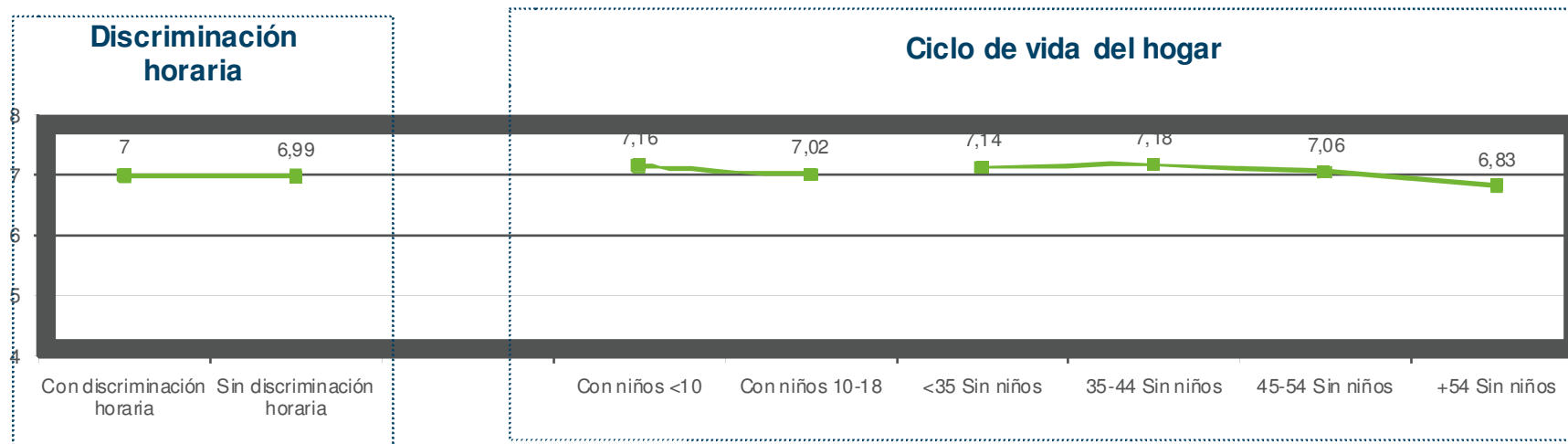
# Índice de Control energético

## Características del hogar



### Índice de Control energético en función de las características del hogar del entrevistado.

Base: muestra 2012 para cada segmento. Datos ponderados.  
Puntuaciones medias en una escala de 0 a 10.



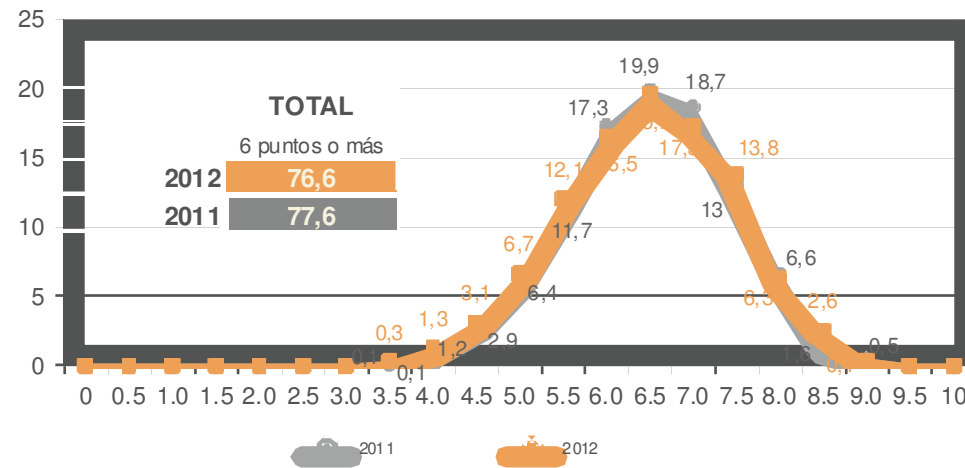
El ciclo de vida del hogar parece establecer menos diferencia que otras variables, como por ejemplo su situación sociocultural, aún así son algo más eficientes los hogares que se encuentran en los primeros estadios de este ciclo de vida (los que tienen niños menos de 10 años y las parejas jóvenes sin niños).

# Índice de Cultura energética



## Distribución de las puntuaciones en el Índice de Cultura energética.

Base: muestra total 2011 y 2012. Datos ponderados.  
Puntuaciones medias en una escala de 0 a 10.

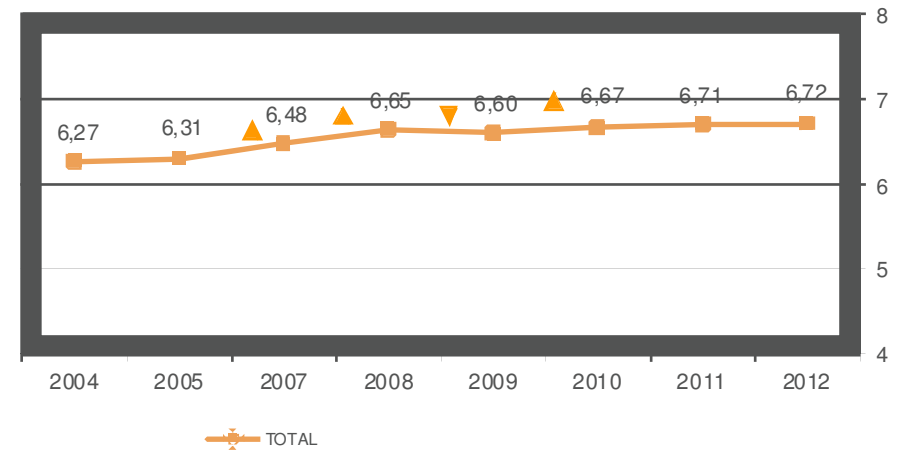


	2012	2011
Base:	3800	3800
Media:	6,72	6,71
Desv. Típ.	0,99	0,96

Base:	2004	2005	2007	2008	2009	2010	2011	2012
España	4100	4100	3800	3800	3800	3800	3800	3800

## Evolución del Índice de Cultura energética

Base: muestra total de cada año. Datos ponderados.  
Puntuaciones medias en una escala de 0 a 10.



- ▼ Descenso significativo España
- ▲ Incremento significativo España

El Índice de Cultura Energética se sitúa en los 6,71 puntos, prácticamente idéntico al del año pasado.

La proporción de hogares con mayor Cultura Energética ha aumentado un punto porcentual respecto a 2011.

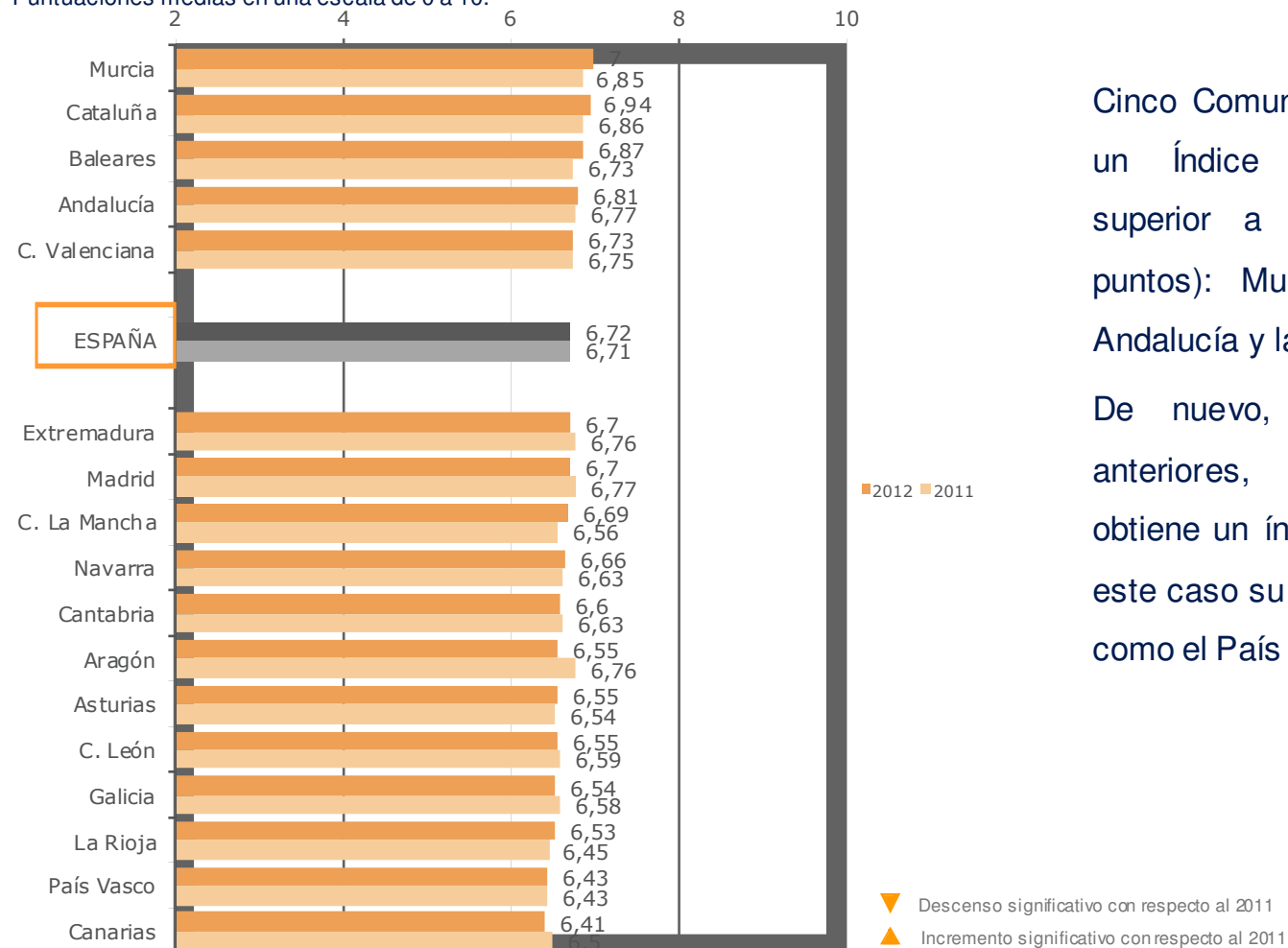


# Índice de Cultura energética CCAA-España



## Puntuaciones del Índice de Cultura energética. Comparación del total de España con cada CCAA

Base: muestra total 2012. Datos ponderados.  
Puntuaciones medias en una escala de 0 a 10.



Cinco Comunidades Autónomas tienen un Índice de Cultura Energética superior a la media nacional (6,7 puntos): Murcia, Cataluña, Baleares, Andalucía y la Comunidad Valenciana.

De nuevo, como en los índices anteriores, Canarias es donde se obtiene un índice más bajo, aunque en este caso su valor es similar al de otras como el País Vasco.

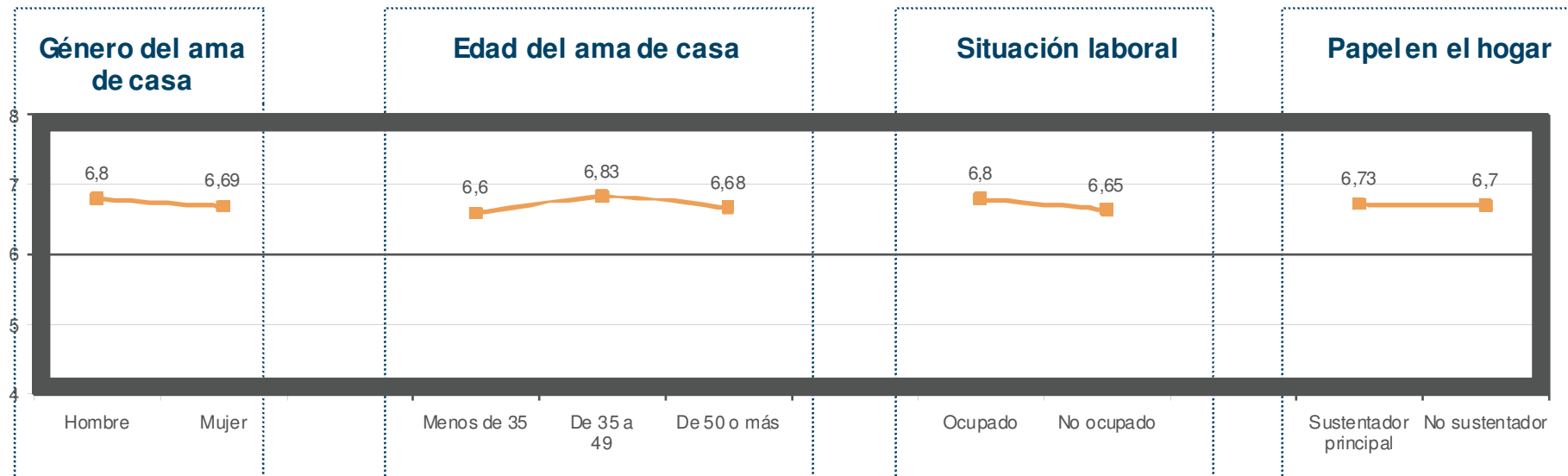
# Índice de Cultura energética

## Características personales



### Índice de Cultura energética en función de las características personales del entrevistado.

Base: muestra 2012 para cada segmento. Datos ponderados.  
Puntuaciones medias en una escala de 0 a 10.



El perfil que describe a los individuos con mayor Cultura Energética es: hombre, mayor de 35 años y ocupado.

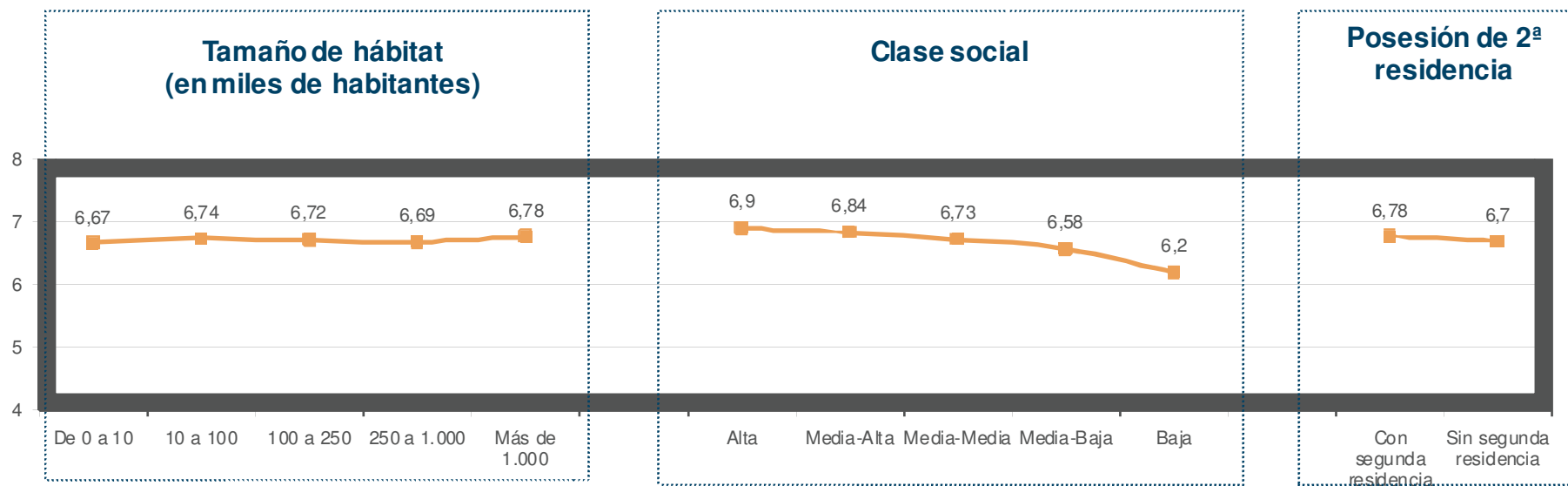
# Índice de Cultura energética

## Características del hogar



### Índice de Cultura energética en función de las características del hogar del entrevistado.

Base: muestra 2012 para cada segmento. Datos ponderados.  
Puntuaciones medias en una escala de 0 a 10.



El tamaño del municipio establece menos variaciones que en otros índices, aún así, en los municipio de mayor tamaño el índice es más elevado.

De nuevo, el estatus del hogar establece muchas diferencias, descendiendo el valor del índice según descende la clase social del hogar.

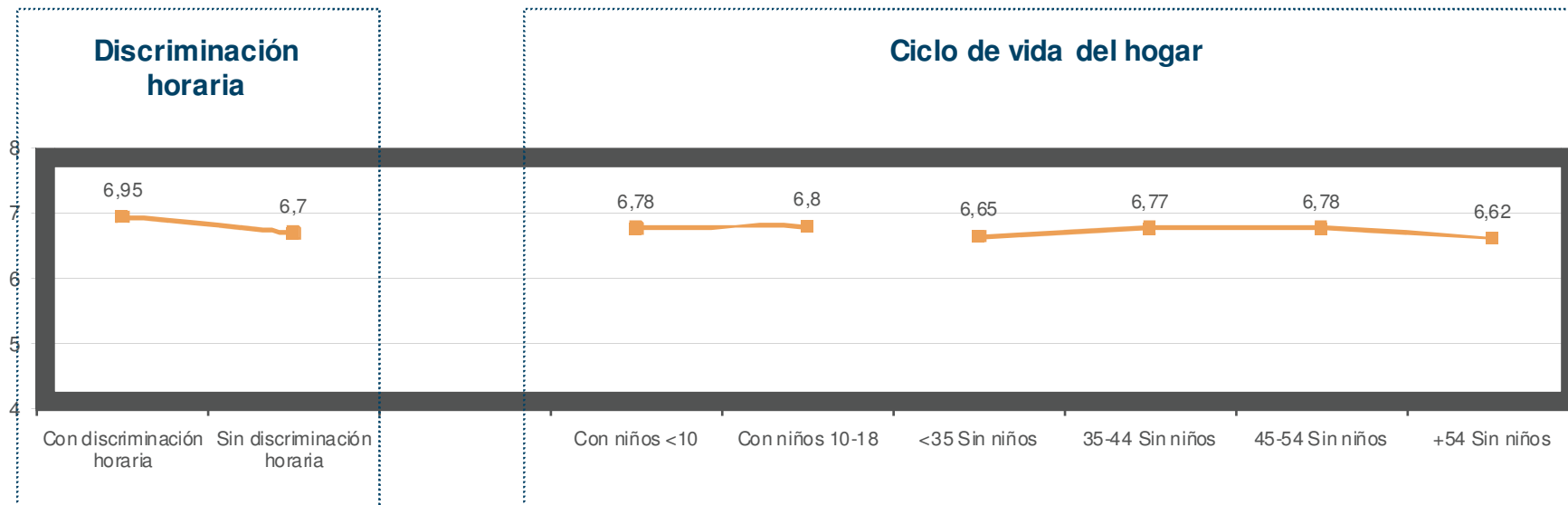
# Índice de Cultura energética

## Características del hogar



### Índice de Cultura energética en función de las características del hogar del entrevistado.

Base: muestra 2012 para cada segmento. Datos ponderados.  
Puntuaciones medias en una escala de 0 a 10.



Los hogares con tarifa energética con discriminación horaria obtienen una puntuación mayor en este índice.

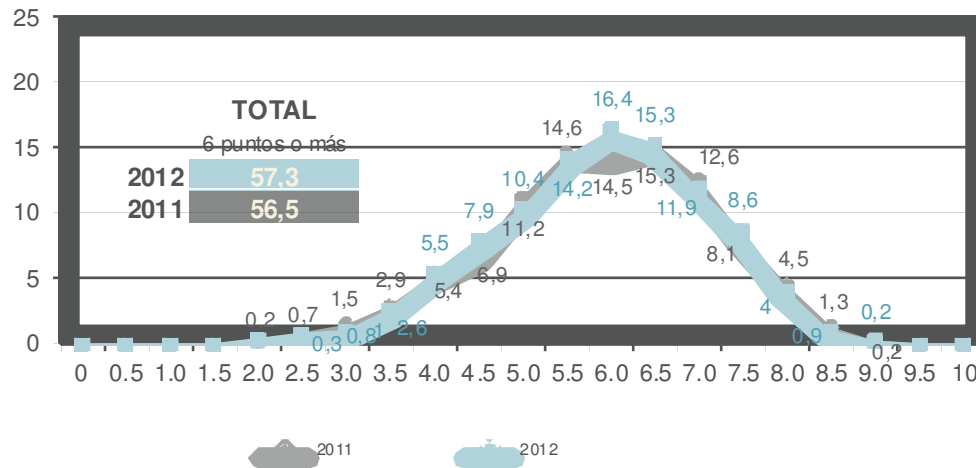
El ciclo de vida no establece grandes diferencias, aún así todo parece indicar que los hogares menos eficientes se encuentran en los dos extremos del índice: los compuestos por menores de 35 años sin niños y los de mayores de 54 años.

# Índice de Equipamiento



## Distribución de las puntuaciones en el Índice de Equipamiento.

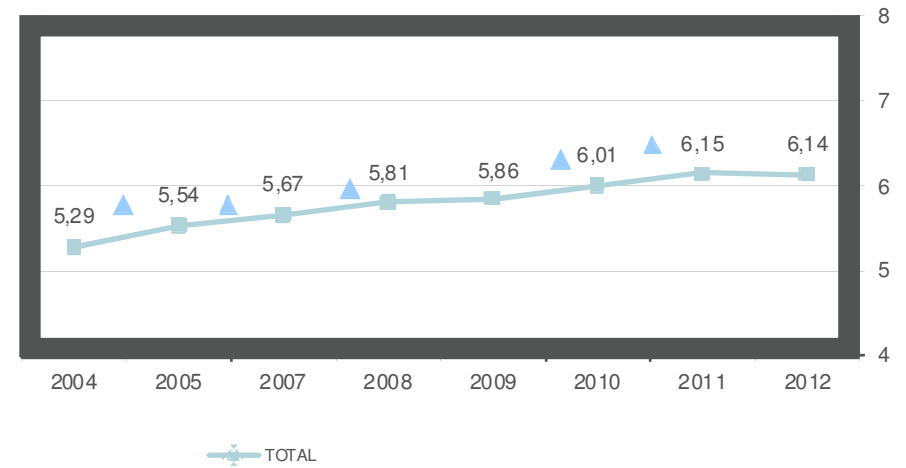
Base: muestra total 2011 y 2012. Datos ponderados.  
Porcentajes y puntuaciones medias en una escala de 0 a 10.



	2012	2011
Base:	3800	3800
Media:	6,14	6,15
Desv. Típ.	1,22	1,24

## Evolución del Índice de Equipamiento.

Base: muestra total de cada año. Datos ponderados.  
Puntuaciones medias en una escala de 0 a 10.



Base:	2004	2005	2007	2008	2009	2010	2011	2012
TOTAL	4100	4100	3800	3800	3800	3800	3800	3800

- ▼ Descenso significativo España
- ▲ Incremento significativo España

Es la primera vez, desde que se viene realizando el estudio que el índice de Equipamiento no aumenta respecto al año anterior: entre 2011 y 2012 el índice de Equipamiento se ha estancado.

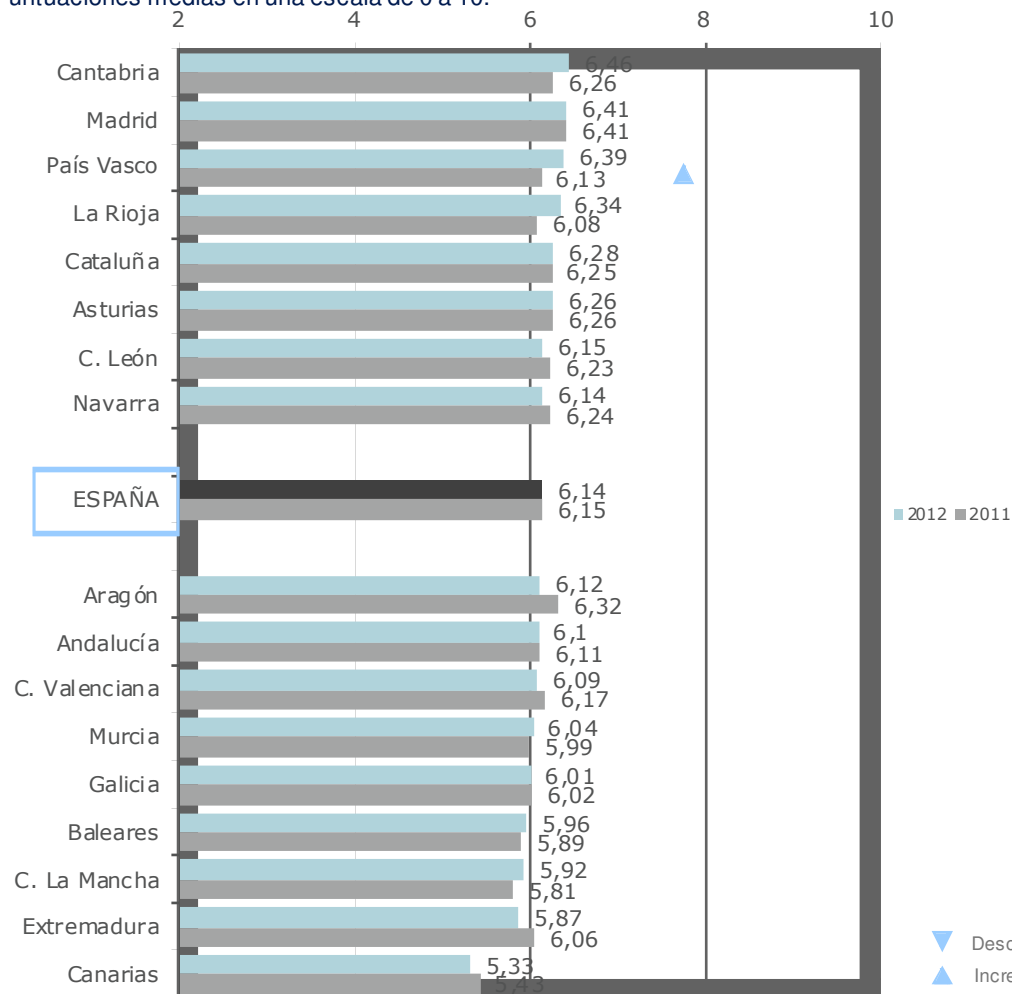
Aún así, la proporción de hogares con un índice más alto (6 o más puntos) ha aumentado ligeramente (+0,8%).

# Índice de Equipamiento CCAA-España



## Puntuaciones del Índice de Equipamiento. Comparación del total de España con cada CCAA

Base: muestra 2012 para cada segmento. Datos ponderados.  
Puntuaciones medias en una escala de 0 a 10.



Cantabria, Madrid y País Vasco son las tres Comunidades Autónomas con valores más altos en Equipamiento.

Por el contrario, con los valores más bajos destaca Canarias, y (aunque a bastante distancia) Extremadura y Castilla La Mancha.

Observando las Comunidades que obtienen índices por encima y por debajo de la media nacional, con algunas excepciones, las autonomías del norte se sitúan por encima y las del sur por debajo. La única excepción la protagoniza Galicia.

El País Vasco es la única que experimenta un incremento claro en Equipamiento respecto al pasado año.

- ▼ Descenso significativo con respecto al 2011
- ▲ Incremento significativo con respecto al 2011

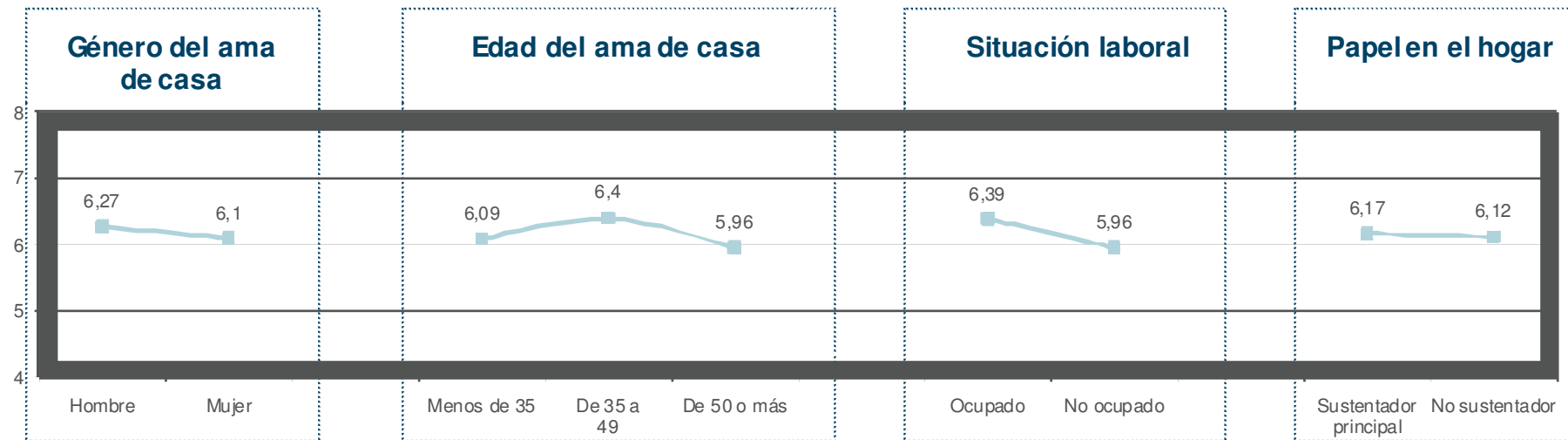
# Índice de Equipamiento

## Características personales



### Índice de Equipamiento en función de las características personales del entrevistado.

Base: muestra 2012 para cada segmento. Datos ponderados.  
Puntuaciones medias en una escala de 0 a 10.



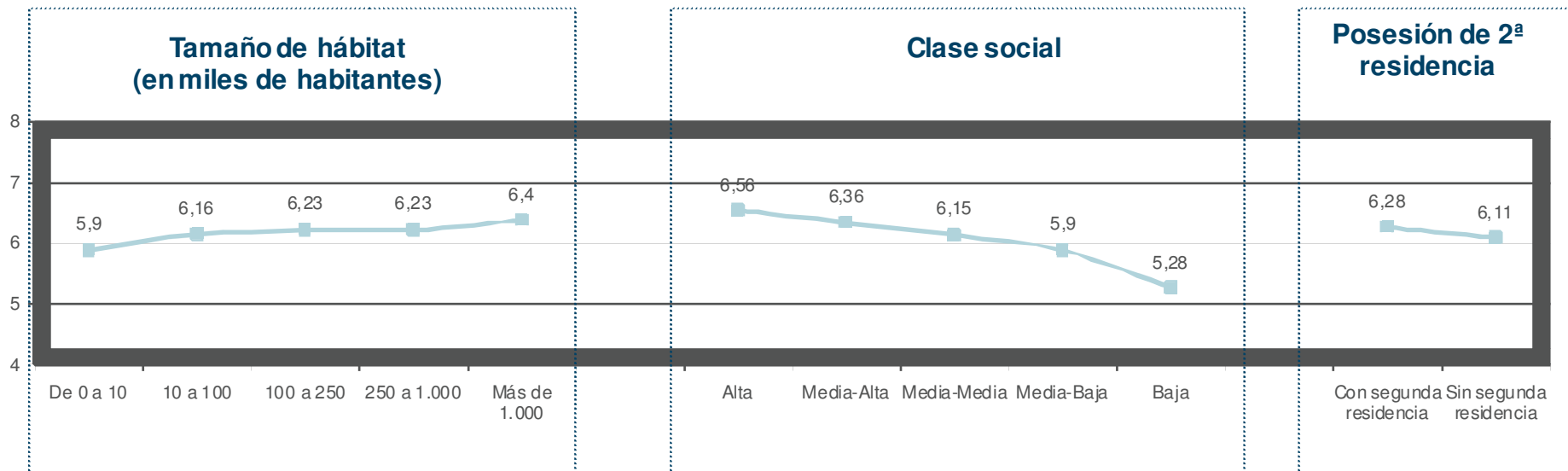
Los hábitos y recursos de equipamiento energético parece algo más elevados en los hogares en los que el responsable de las tareas domésticas es hombre, tiene entre 35 y 49 años y está ocupado.

# Índice de Equipamiento Características del hogar



## Índice de Equipamiento en función de las características del hogar del entrevistado.

Base: muestra 2012 para cada segmento. Datos ponderados.  
Puntuaciones medias en una escala de 0 a 10.



El índice de Equipamiento Energético se incrementa paulatinamente según aumenta el tamaño del municipio de residencia y, aún con mayor incidencia, desciende según disminuye el estatus sociocultural del hogar.

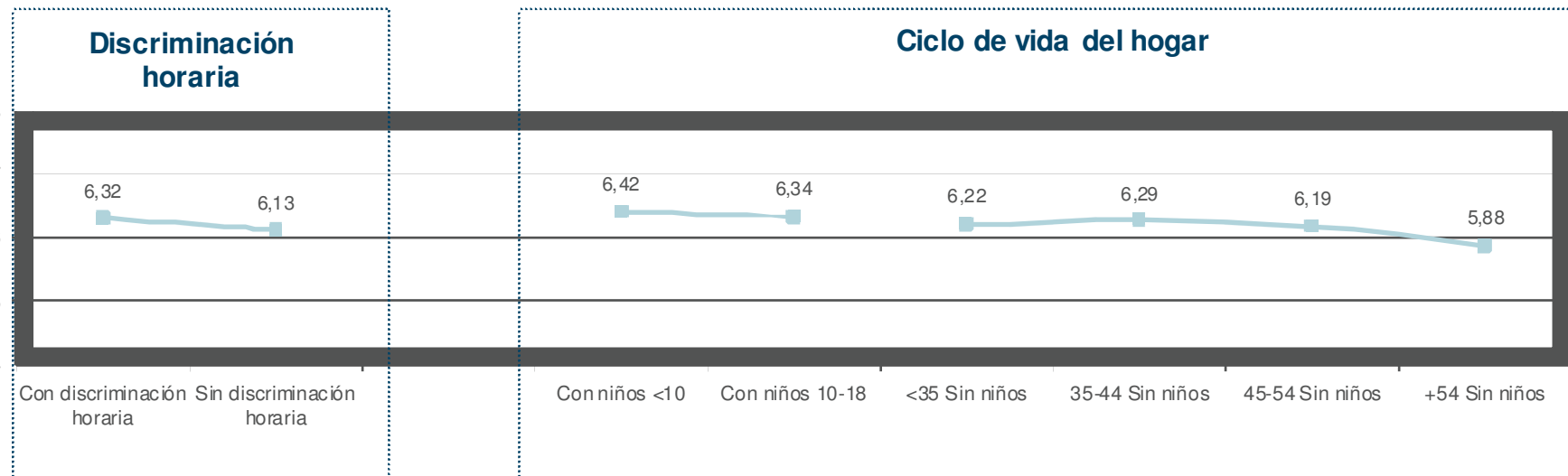


# Índice de Equipamiento Características del hogar



## Índice de Equipamiento en función de las características del hogar del entrevistado.

Base: muestra 2012 para cada segmento. Datos ponderados.  
Puntuaciones medias en una escala de 0 a 10.



Los hogares que han contratado una tarifa energética con discriminación horaria son algo más eficientes en cuanto al Equipamiento.

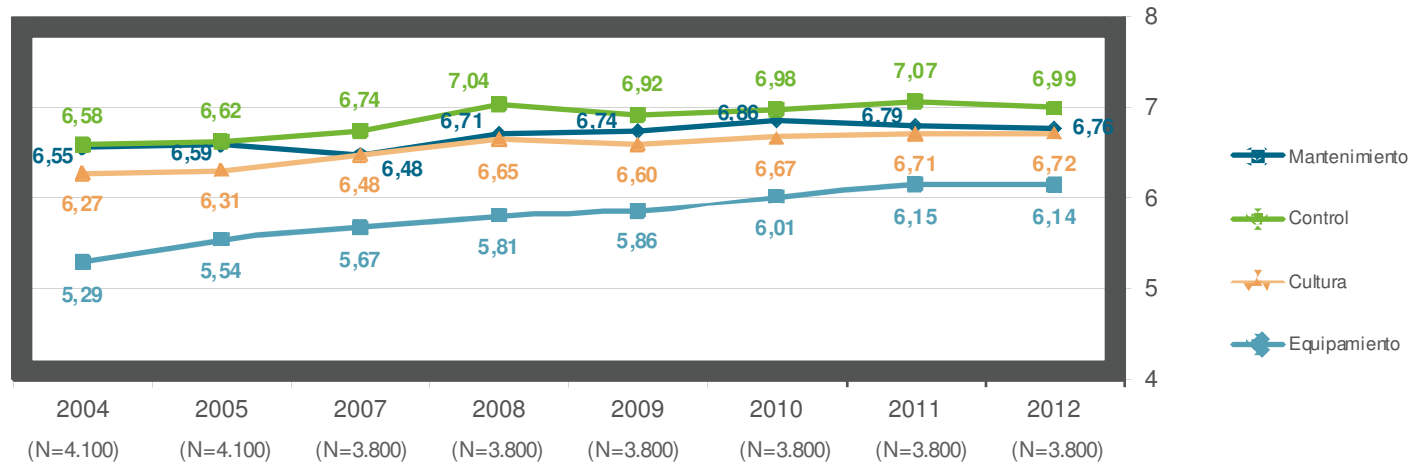
El ciclo de vida no establece grandes diferencias, más allá de señalar a los hogares más maduros como los que obtienen un menor índice.

# Análisis evolutivo de los Índices de eficiencia



## Evolución índices de eficiencia

Base: muestra total de cada año. Puntuaciones medias en una escala de 0 a 10.



Los cuatro índices no han variado respecto al año anterior.

El Equipamiento, pese a ser el que más ha mejorado en los últimos años sigue siendo el que obtiene una menor puntuación.

## Resumen evolución de cada índice

Base: muestra total de cada año  
Puntuaciones medias en una escala de 0 a 10.

	Mantenimiento	Control	Cultura	Equipamiento	Índice Eficiencia Global
2012	6,76	6,99	6,72	6,14	6,62
2011	6,79	7,07	6,71	6,15	6,65
2010	6,86	6,98	6,67	6,01	6,59
2009	6,74	6,92	6,60	5,86	6,49
2008	6,71	7,04	6,65	5,81	6,50
2007	6,48	6,74	6,48	5,67	6,30
2005	6,59	6,62	6,31	5,54	6,23
2004	6,55	6,58	6,27	5,29	6,12

# 3

## Opiniones y actitudes relacionadas con el medio ambiente

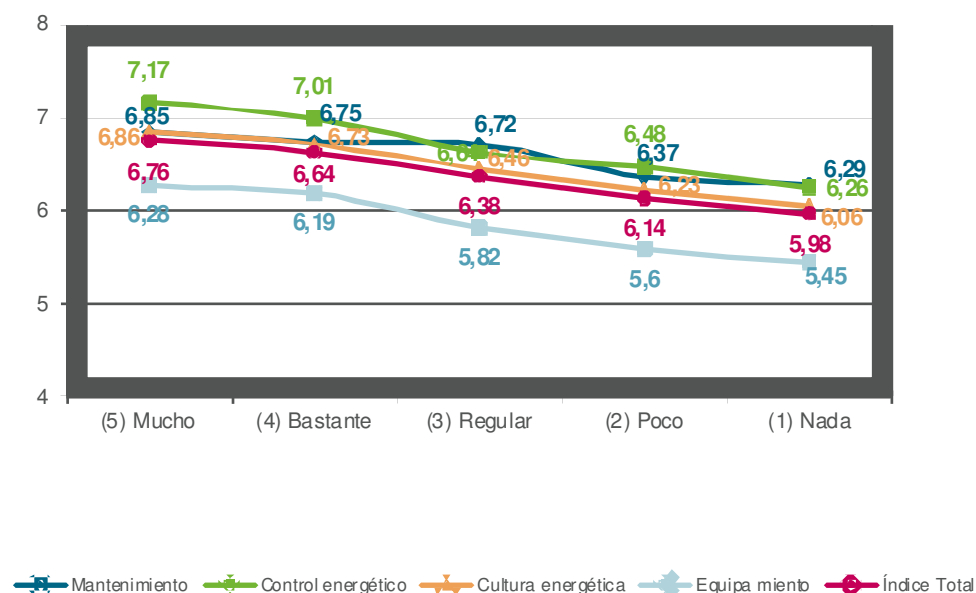
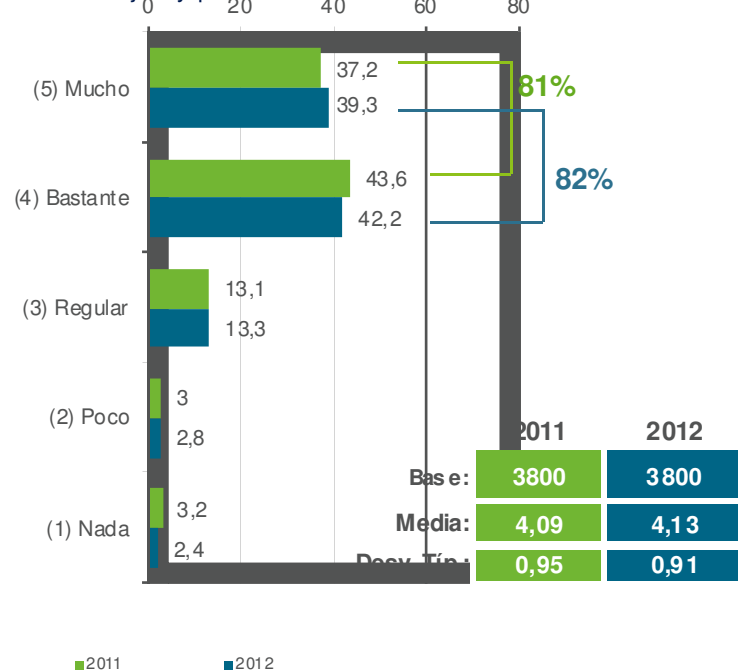
# Opiniones y actitudes hacia problemas relacionados con el medio ambiente



## ¿En qué medida le preocupan a Ud. los aspectos/problemas relacionados con el medio ambiente, cambio climático y desarrollo sostenible?

Base: muestra total 2011 y 2012. Datos ponderados.

Porcentajes y puntuaciones medias obtenidas en los cinco índices para cada respuesta.



El 82% de los entrevistados se muestra bastante o muy preocupado por los problemas relacionados con el medio ambiente, cambio climático y desarrollo sostenible, prácticamente la misma proporción de 2011 (81%).

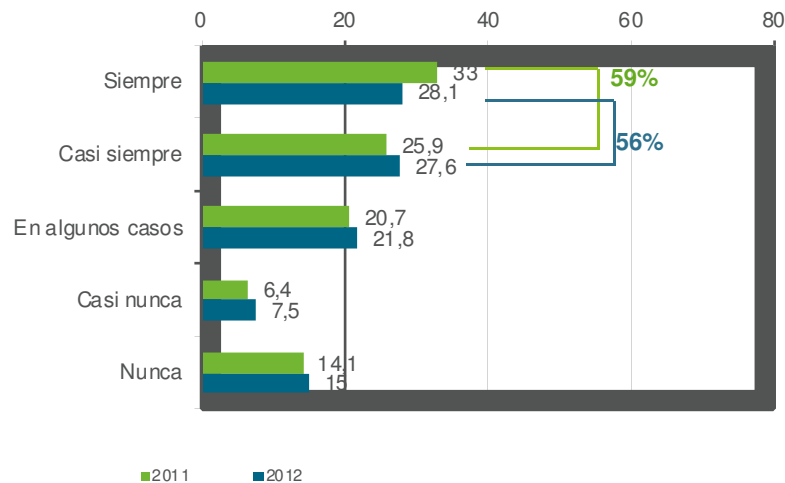
Existe una clara relación entre la preocupación por los temas medioambientales y los hábitos energéticos: a mayor concienciación, hábitos más eficientes.

# Opiniones y actitudes hacia problemas relacionados con el medio ambiente



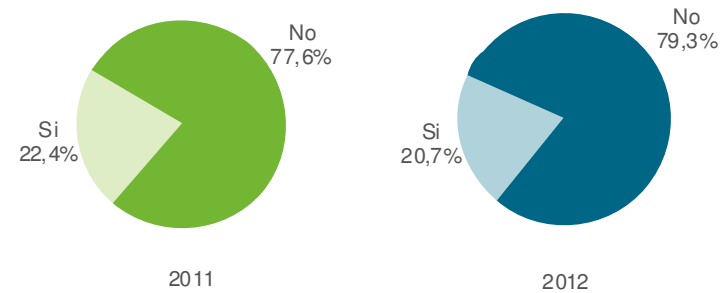
**A la hora de contratar o comprar determinados productos y servicios ¿tiene Ud. en cuenta las acciones de desarrollo sostenible y de mejora del medio ambiente que están realizando sus empresas proveedoras?**

Base: muestra total 2011 y 2012. Datos ponderados. Porcentajes.



**¿Conoce las acciones que está llevando a cabo su empresa de suministro energético para contribuir a la mejora del medio ambiente y el desarrollo sostenible?**

Base: muestra total 2011 y 2012. Datos ponderados. Porcentajes.



Es minoritario el conocimiento de las acciones que las empresas de suministro energético están llevando a cabo para mejorar el medio ambiente y potenciar un desarrollo sostenible (el 20,7% las conoce; proporción muy similar a la del pasado año).

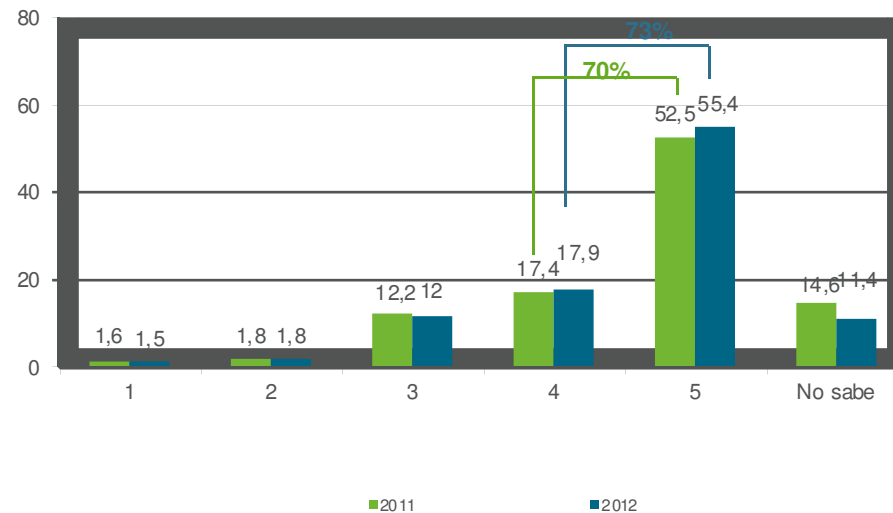
Sin embargo un 56% afirma que, en el momento de la contratación de productos y servicios, tiene en cuenta esas acciones de desarrollo sostenible de su empresa proveedora (un 3% menos que en 2011).

# Opiniones y actitudes hacia problemas relacionados con el medio ambiente



**¿Cómo valoraría el hecho de que su empresa de suministro energético le ayudase a disminuir las emisiones de gases de Efecto Invernadero de su hogar?** Escala de 1 a 5 donde 5 es totalmente positivo o

Base: muestra total 2011 y 2012. Porcentajes y puntuaciones medias en una escala de 1 a 5.a



	2011	2012
Base:	3800	3800
Media:	4,37	4,4
Des. Típ.:	0,93	0,91

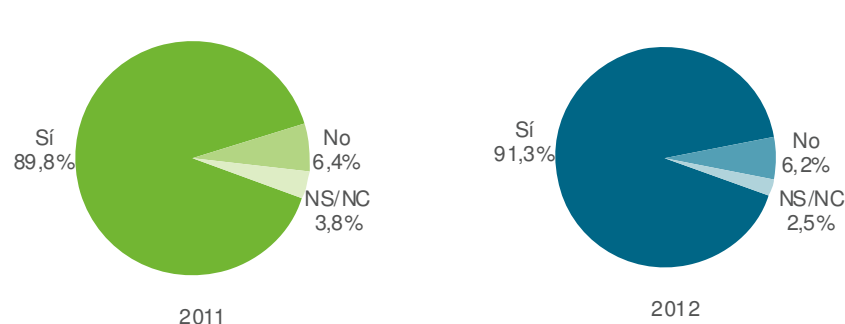
Un 73% de los entrevistados valoraría positivamente que su empresa de suministro energético le ayudase a disminuir las emisiones de gases de efecto invernadero, porcentaje ligeramente superior al año pasado.

# Opiniones y actitudes hacia problemas relacionados con el medio ambiente



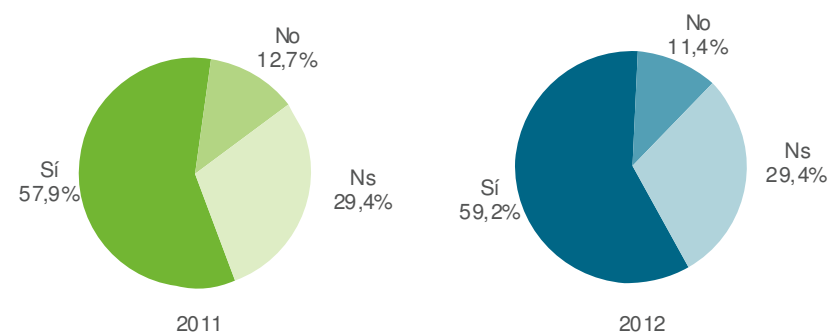
**¿Sabe Ud. que puede contribuir a la mejora del medio ambiente y a la sostenibilidad modificando algunos hábitos de consumo energético (en el hogar, el transporte, el reciclaje...)?**

Base: muestra total de cada año. Datos ponderados. Porcentajes.



**Si una empresa de suministro energético invirtiera parte de los beneficios obtenidos en acciones de mejora del medio ambiente ¿estaría Ud. dispuesto a establecer con esta empresa energética una relación a largo plazo?**

Base: muestra total de cada año. Datos ponderados. Porcentajes.



Globalmente se puede afirmar que los ciudadanos son conscientes de que la modificación de ciertos hábitos de consumo energético contribuyen a la mejora del medio ambiente (91,3%; algo más que en 2011).

Una proporción también muy elevada, aunque algo menor, muestra disposición a mantenerse fieles a empresas energéticas que invirtieran parte de sus beneficios en la mejora del medio ambiente.

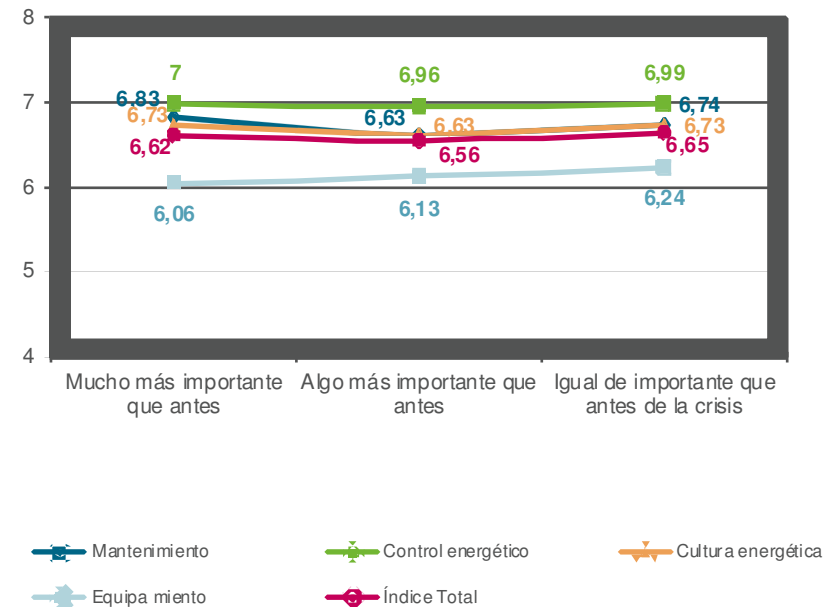
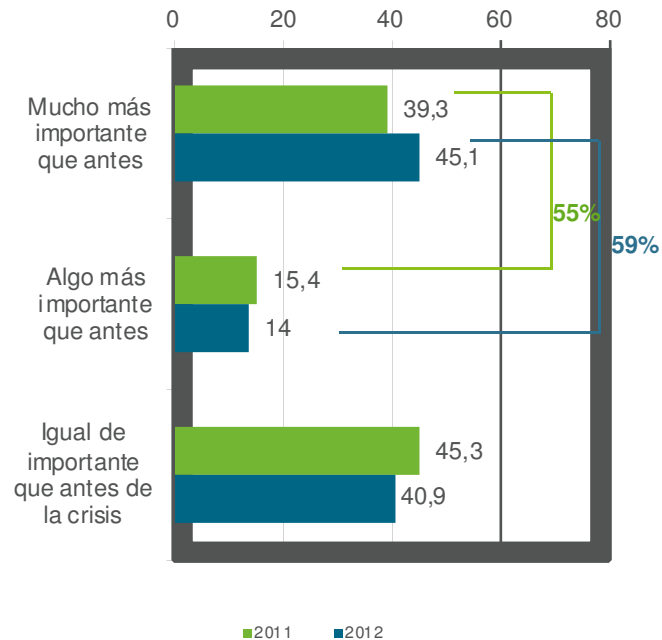
# El medio ambiente y la crisis



## En la situación de crisis económica que vivimos, el ahorro de energía en su hogar ahora es....

Base: muestra total 2011 y 2012. Datos ponderados.

Porcentajes y puntuaciones medias obtenidas en los cinco índices para cada respuesta.



La crisis económica continua afectando al ahorro de energía en los hogares: un 59% considera que en esta situación el ahorro es algo o mucho más importante.

Sin embargo, no parece que esta mayor conciencia generada como consecuencia de la crisis económica implique la adopción de hábitos más eficientes: los índices son bastante similares, incluso en algunos casos como en equipamiento obtienen mejores puntuaciones los que creen que ahorrar energía ahora es igual de importante que antes de la crisis.





## **Puntos fuertes y débiles**

# Puntos fuertes de los hogares



Puntos fuertes del comportamiento de los hogares españoles en cuanto a su grado de eficiencia:

## Puntos fuertes\*:

Los hábitos de eficiencia energética que aparecen más extendidos son los siguientes:

- ✓ Tener en cuenta el **etiquetado energético** a la hora de comprar un electrodoméstico.
- ✓ Precaución de **despejar las ranuras** de ventilación de electrodomésticos y la superficie de los radiadores.
- ✓ No introducir **comida caliente en el frigorífico**.
- ✓ Revisar el **estado de las luces y los equipos** antes de acostarse.
- ✓ **Uso eficiente de la lavadora y el lavavajillas** (esperar siempre a llenar la lavadora para ponerla, lavar en frío y esperar siempre a llenar el lavavajillas para ponerlo).
- ✓ **Utilizar adecuadamente la calefacción** cuando no hay nadie en el hogar y/o por la noche (apagarla o bajarla).
- ✓ Uso eficiente del calentador (encendido automático o apagar cuando no se utiliza).
- ✓ Revisar anualmente el **estado de la caldera**.

\* El criterio para este análisis ha sido la selección de los hábitos con pesos medios de eficiencia por encima de 75, sobre una escala de 0 a 100.

# Puntos fuertes: hogares eficaces



Las siguiente tabla presenta los hábitos de eficiencia energética que constituyen lo que podrían considerarse “Puntos fuertes”, así como la proporción de hogares a los que afecta cada uno de ellos:

Puntos fuertes	Hábitos eficientes	% de hogares 2011	% de hogares 2012	
<b>Hábitos energéticos eficientes</b>	Despejar las ranuras de los electrodomésticos y los radiadores	97,4%	<b>96,8%</b>	(sobre el total)
	No introducir comida caliente en el frigorífico	93,9%	<b>93,2%</b>	(sobre el total)
	Revisar luces y equipos antes de acostarse	93,7%	<b>91,4%</b>	(sobre el total)
	Apagar o bajar la calefacción durante la noche, en invierno	90,4%	90,6%	(de los hogares que tienen calefacción individual)
	Apagar o bajar la calefacción cuando no hay nadie en casa	89,4%	<b>88,5%</b>	(de los hogares que tienen calefacción individual)
	Uso eficiente del calentador (sist. apagado automático, apagar cuando no se usa)	85,6%	<b>83,4%</b>	(de los hogares que tienen caldera de gas natural/ciudad para el agua)
	Revisar cada año la caldera	80,1%	<b>82,4%</b>	(de los hogares con caldera de gas para el agua caliente)
<b>Uso eficiente de la lavadora</b>	Esperar siempre a llenar la lavadora antes de ponerla	92,0%	<b>93,6%</b>	(de los hog. que no utilizan prog de media carga)
	Lavar en frío	82,2%	<b>80,0%</b>	(de los hog. que tienen lavadora)
<b>Uso eficiente del lavavajillas</b>	Esperar a llenar el lavavajillas para ponerlo	86,8%	<b>89,4%</b>	(de los hog. que no utilizan prog de media carga)
<b>Conocimiento de hábitos energéticos eficientes</b>	Tener en cuenta el etiquetado antes de comprar un electrodoméstico	98,0%	<b>98,1%</b>	(de los que se fijan en etiquetado energético)

Mejora con respecto al año anterior

Empeora con respecto al año anterior

# Puntos débiles de los hogares



## Puntos débiles\*:

Los hábitos poco eficientes más extendidos entre la población son los siguientes:

- ✓ Limitado uso de **sistemas para reducir la entrada de aire**.
- ✓ Desconocimiento o uso inadecuado de los **sistemas de reducción del caudal de agua** en los grifos.
- ✓ Inadecuados **sistemas de protección interior** para impedir la entrada de calor en verano.
- ✓ Uso de utensilios **para cocinar poco adecuados** (de diámetro inferior al del fogón o placa).
- ✓ Desconocimiento del nivel de **consumo energético** de los electrodomésticos.
- ✓ **Desconocimiento de tarifas y potencia** energética de sus hogares.
- ✓ Reducido uso del programa de media carga de la lavadora.
- ✓ Localización del **calentador/caldera** en lugares poco adecuados.

\* El criterio para este análisis ha sido la selección de los hábitos con pesos medios de eficiencia por debajo de 50, sobre una escala de 0 a 100.

# Puntos débiles: hogares ineficaces



Las siguiente tabla presenta los hábitos de eficiencia energética que constituyen lo que podrían considerarse “Puntos débiles”, así como la proporción de hogares a los que afecta cada uno de ellos:

Puntos débiles	Hábitos ineficientes	% de hogares 2011	% de hogares 2012	
<b>Desconocimiento de hábitos energéticos</b>	Desconocimiento o uso inadecuado de los sistemas de reducción del caudal de agua en los grifos.	68,2%	<b>66,3%</b>	(tienen agua caliente individual o central)
	Desconocimiento del nivel de consumo energético de los electrodomésticos.	56,3%	<b>51,2%</b>	(sobre el total)
	Dificultad para explicar una variación brusca de la factura eléctrica y/o de gas	53,9%	<b>57,3%</b>	(sobre el total)
<b>Hábitos energéticos ineficientes</b>	Inadecuado sistema de protección interior (cortinas, estores) para impedir la entrada de luz en verano	60,2%	<b>73,7%</b>	(sobre el total)
	Reducido uso del programa de media carga de la lavadora	53,9%	<b>51,5%</b>	(sobre el total)
	No posee diferentes interruptores para encender las luces del salón de forma independiente	54,2%	<b>47,0%</b>	(sobre el total)
	No tiene instalado en puertas y ventanas algún sistema para reducir la entrada de aire exterior	69,0%	<b>67,8%</b>	(sobre el total)
	Cocina con una sartén/puchero de diametro superior al del fogon/placa	59,6%	<b>57,2%</b>	(sobre el total)
<b>Otras prácticas ineficientes</b>	Localización del calentador/caldera en lugares poco adecuados.	57,8%	<b>62,0%</b>	(tienen agua caliente individual)

Mejora con respecto al año anterior

Empeora con respecto al año anterior

# Comparación respuestas 2011-2012



La estabilidad respecto a 2011 es la tónica general, habitualmente enumeramos en esta página los hábitos que han variado respecto al año anterior, señalando exclusivamente aquellas que suponen 5 o más puntos de diferencia. Este año, la estabilidad es tan generalizada, que el listado se reduce a dos aspectos (al que hemos añadido uno que casi alcanzaba la diferencia mínima establecida).

## ASPECTOS QUE HAN MEJORADO

- Aumentan los hogares que cuentan con distintos interruptores en el salón (+6,5%)
- Aumentan los que dicen saber identificar los equipos que más energía consumen (+5,1%).
- Han disminuido los responsables de las tareas domésticas que usan el programa de carga completa del lavavajillas incluso cuando no tienen cacharros suficientes (-4,7%)

# 5 Conclusiones

# Conclusiones



- ✓ Los cuatro índices parciales para evaluar la eficiencia energética en los hogares españoles se sitúan entre los 6,14 y los 6,9 puntos (en una escala de 0 a 10 puntos). El que obtiene un valor medio más elevado es el Índice de Control Energético (6,9) y el Equipamiento es el menor (6,14). En 2012 no se ha producido ninguna variación significativa, todos los Índices se han mantenido estables durante el año.
- ✓ Las variaciones de los Índices en función de las características socioeconómicas del responsable del hogar establecen dos perfiles claramente diferenciados :
  - ✓ **Personas con una mayor Cultura Energética, hábitos de Control y recursos materiales adecuados:** principalmente personas entre 35 y 49 años, especialmente hombres, ocupadas y que representan la figura del sustentador principal del hogar.

Este perfil es el que mayores puntuaciones obtienen en los Índices de Control, Cultura Energética y Equipamiento. Podríamos decir que en estos hogares hay un mayor conocimiento sobre cuestiones energéticas que lleva asociado un mayor control y un equipamiento más eficiente.
  - ✓ **Personas con hábitos de Mantenimiento energético que contribuyen al correcto funcionamiento de los recursos energéticos existentes en el hogar:** personas mayores de 50 años, especialmente mujeres, que no trabajan fuera del hogar. Muestran hábitos de mantenimiento energético que optimizan y alargan los recursos energéticos del hogar como estrategia de cuidado del hogar y, por tanto, ahorro energético y económico.
- ✓ A pesar de que estos rasgos personales establecen diferencias, en ningún caso son tan marcadas como el estatus socioeconómico del hogar: Todos los índices, a excepción de Mantenimiento, disminuyen de un modo claro y paulatino según desciende el estatus sociocultural del hogar. Sólo el Índice de Mantenimiento (en el que mejores puntuaciones obtienen las mujeres y los individuos de más edad) no varía en función de la clase social.
- ✓ También el tamaño del municipio de residencia establece diferencias, aunque no son tan marcadas. En los municipios de más tamaños todos los índices indican que hay más hogares eficientes.



# Conclusiones

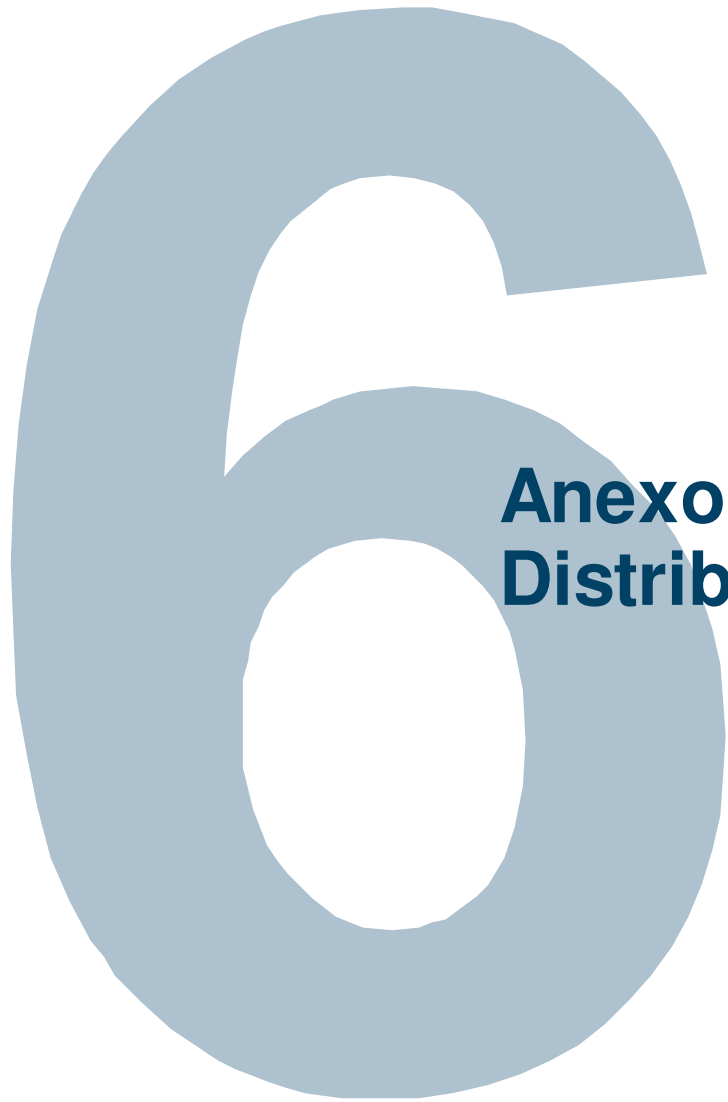


- ✓ Las diferencias por Comunidad Autónomas son reducidas. Globalmente, **las más eficientes son Cataluña, Murcia, Madrid y Andalucía**. Canarias, como viene siendo habitual, es la Comunidad menos eficiente, obteniendo el índice más bajo tanto globalmente, como en Control, Cultura y Equipamiento. Sólo en Mantenimiento no aparece la última de la fila.

El índice de Equipamiento, el más bajo pero uno de los que mejor ha evolucionado en los últimos años establece una división regional norte-sur muy clara: las comunidades del norte obtienen índices por encima de la media nacional, mientras que las del sur se sitúan por debajo. Sólo Galicia (por debajo de la media nacional) no cumple esta norma.

- ✓ Existe una **clara relación entre la preocupación medioambiental y los hábitos eficientes**. Por otro lado, a pesar de la elevada proporción de ciudadanos que desconocen las políticas relacionadas con la mejora del medio ambiente de su empresa proveedora de energía (79%), éstas son consideradas positivas (tenidas en cuenta en la contratación -56%- y un elemento de fidelización -59%-).

**En términos generales, el Índice Global de Eficiencia energética se ha mantenido estable** respecto a 2011, estabilidad que se extiende a los cuatro índices parciales. Todos los índices varían mínimamente y todos ellos descienden de un modo muy ligero que no permite afirmar que la situación ha empeorado. De cualquier modo, es la primera vez desde 2004 que se da esta circunstancia: tal vez, una consecuencia más de la situación de crisis económica o quizá hayamos alcanzado unos niveles de eficiencia globales que necesiten periodos temporales más largos para que se registren cambios.



# **Anexo I**

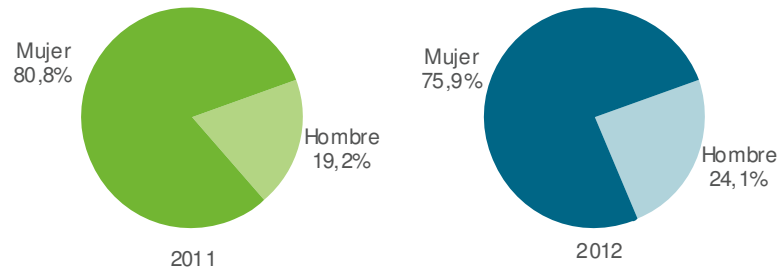
## **Distribución de la muestra**

# Distribución de la muestra



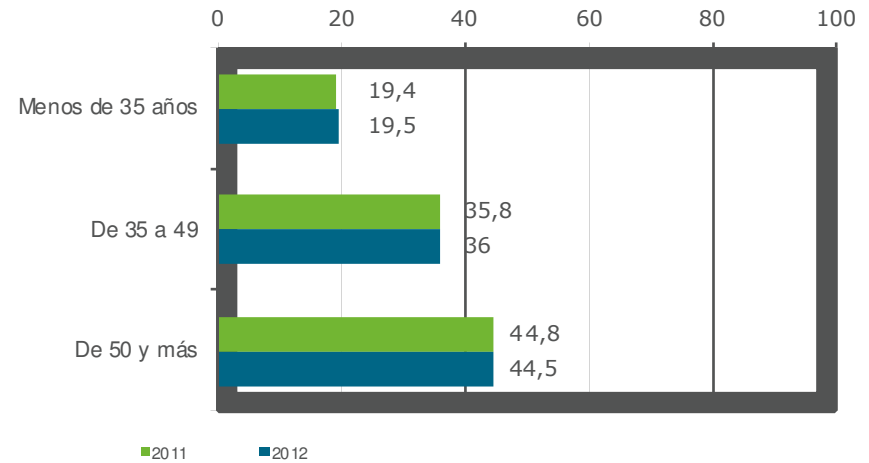
## Sexo del entrevistado

Base: muestra total 2011 y 2012. Datos ponderados. Porcentajes.



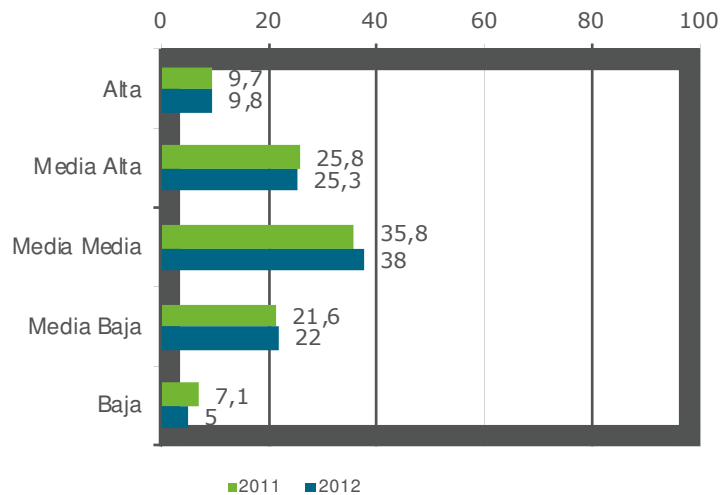
## Edad del entrevistado

Base: muestra total 2011 y 2012. Datos ponderados. Porcentajes.



## Clase social del entrevistado

Base: muestra total 2011 y 2012. Datos ponderados. Porcentajes.

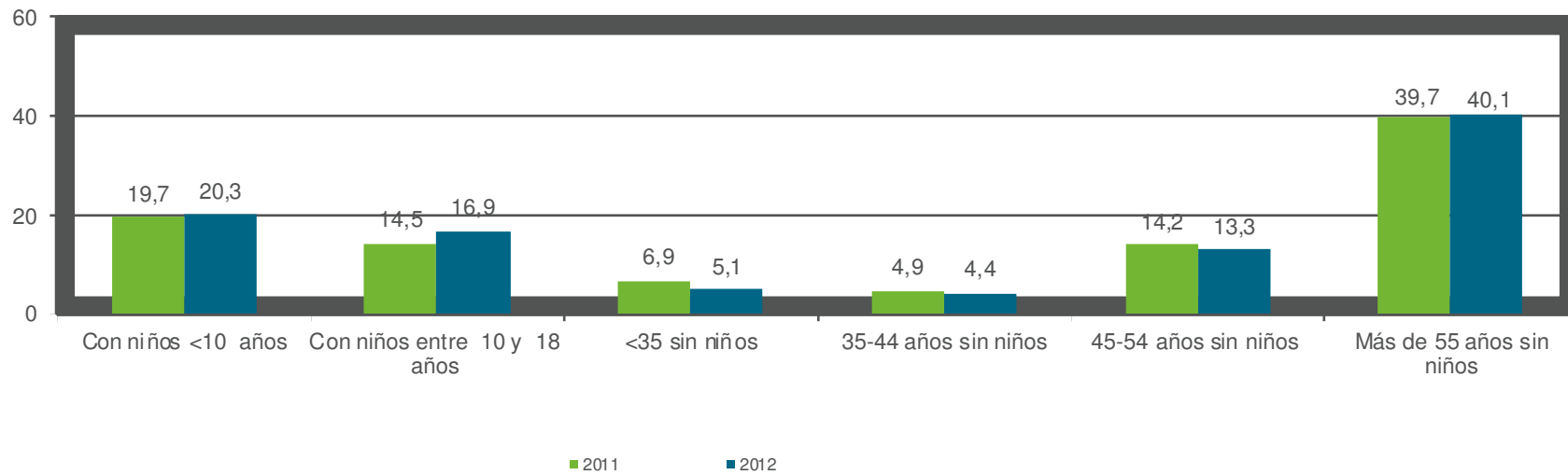


# Distribución de la muestra



## Tipo de hogar del entrevistado. Ciclo de la vida.

Base: muestra total 2011 y 2012. Datos ponderados. Porcentajes.

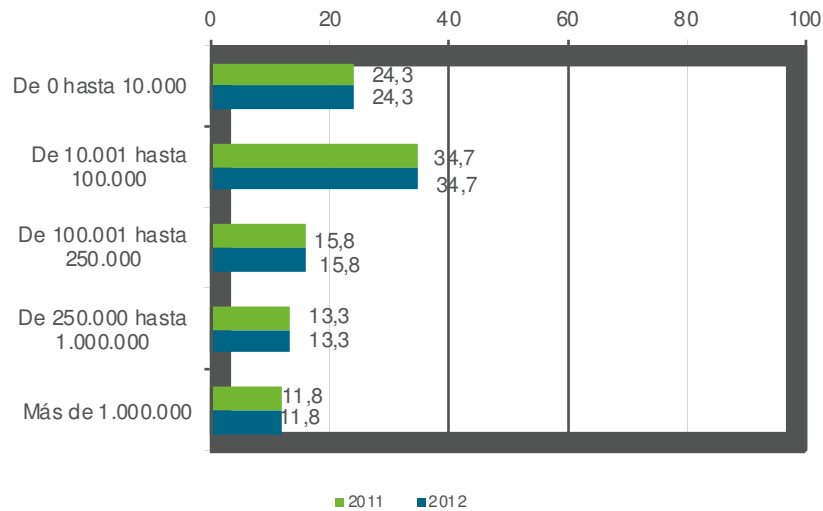


# Distribución de la muestra



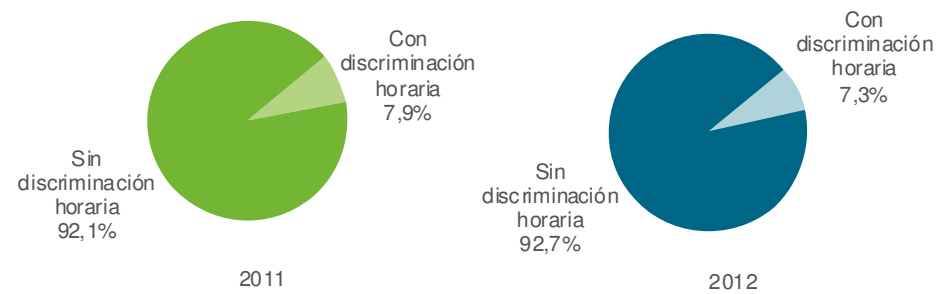
## Distribución de los entrevistados por tamaño de hábitat.

Base: muestra total 2011 y 2012. Datos ponderados. Porcentajes.



## Distribución de los entrevistados en función de la tarifa por discriminación horaria.

Base: muestra total 2011 y 2012. Datos ponderados. Porcentajes.



## Distribución de los entrevistados en función de su papel en el hogar.

Base: muestra total 2011 y 2012. Datos ponderados. Porcentajes.

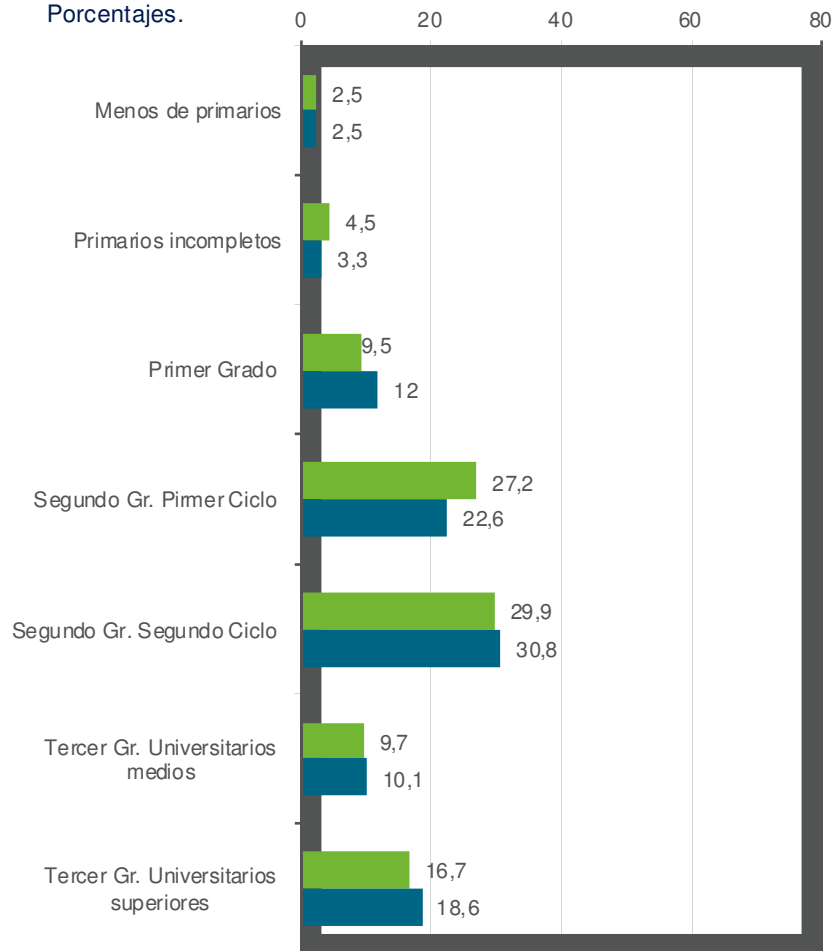


# Distribución de la muestra



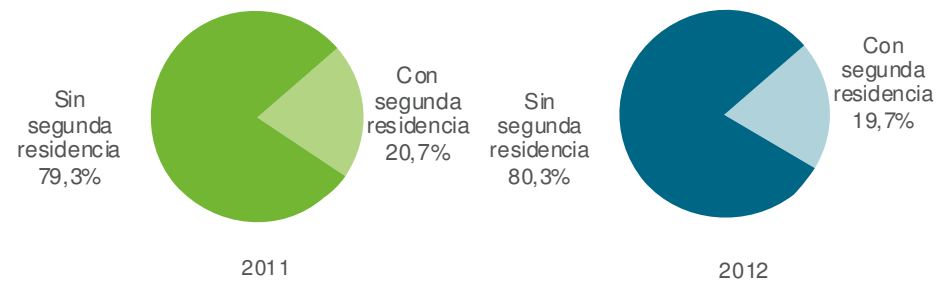
## Distribución de los entrevistados en función de su nivel de estudios

Base: muestra total 2011 y 2012. Datos ponderados. Porcentajes.



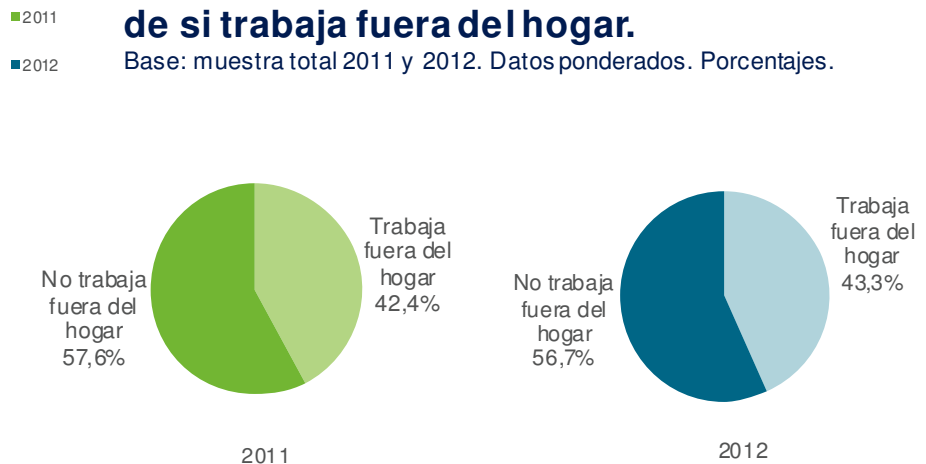
## Distribución de los entrevistados en función de la propiedad de una segunda residencia.

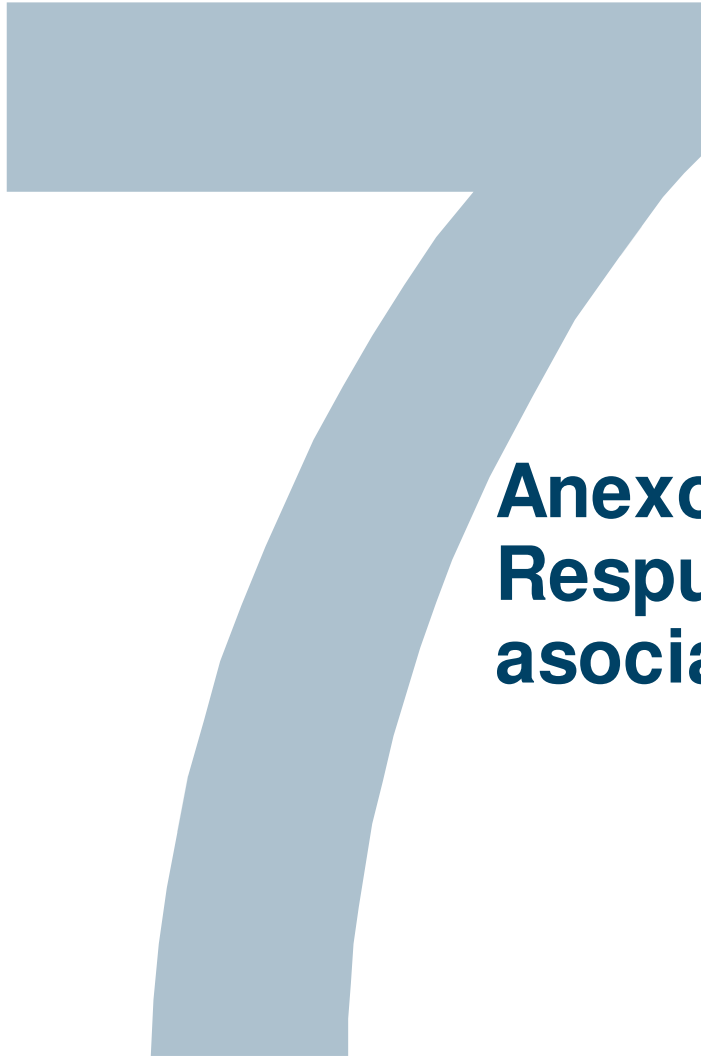
Base: muestra total 2011 y 2012. Datos ponderados. Porcentajes.



## Distribución de los entrevistados en función de si trabaja fuera del hogar.

Base: muestra total 2011 y 2012. Datos ponderados. Porcentajes.



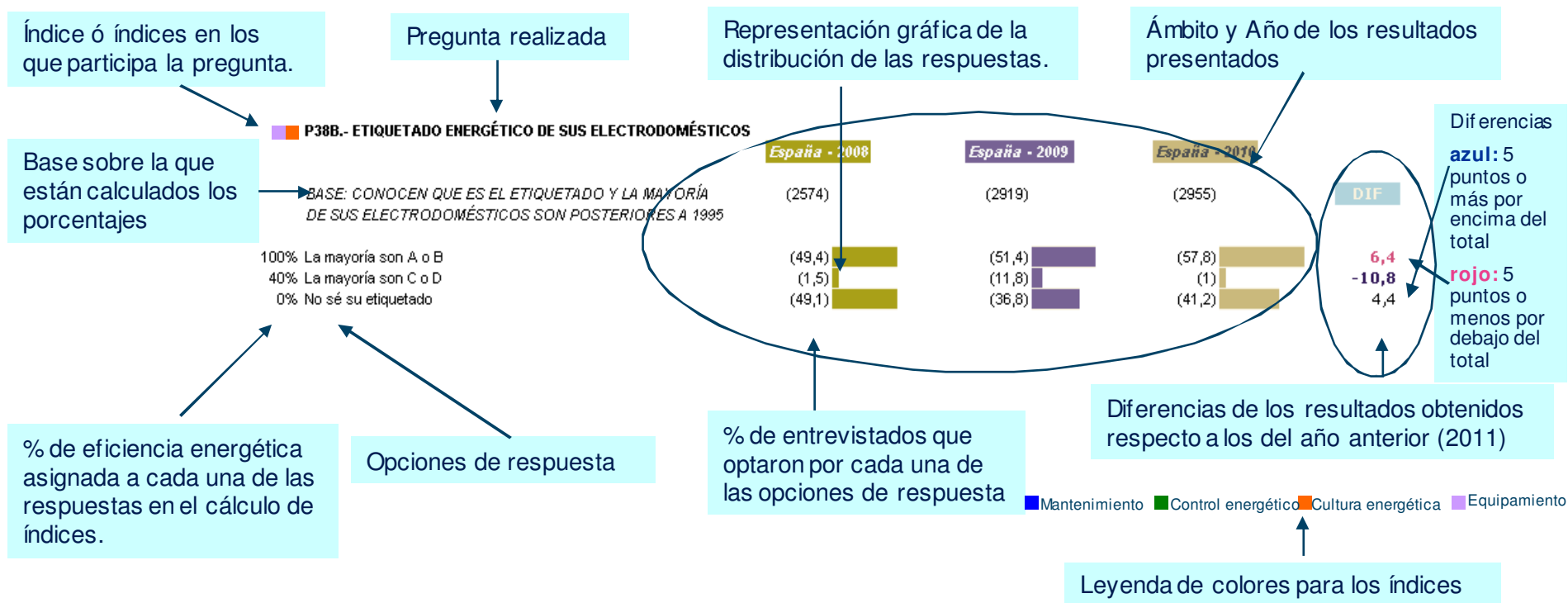


## **Anexo II Respuestas y eficiencia asociada**

# Respuestas y eficiencia asociada



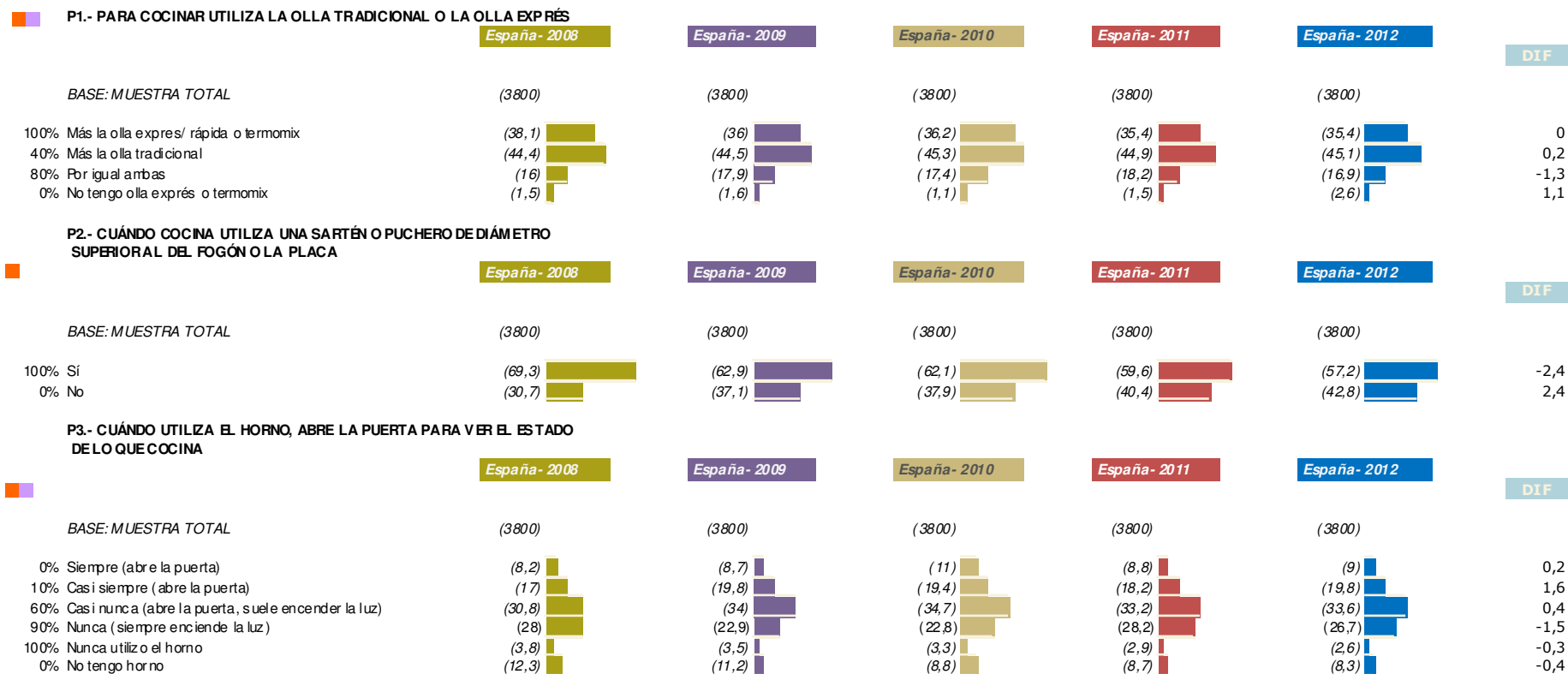
**Anexo: Respuestas y eficiencia asociada.** Los resultados contenidos en este apartado tienen la siguiente estructura:



Cuando una opción de respuesta no tiene % de eficiencia, indica que dicha respuesta no participa en el índice correspondiente.



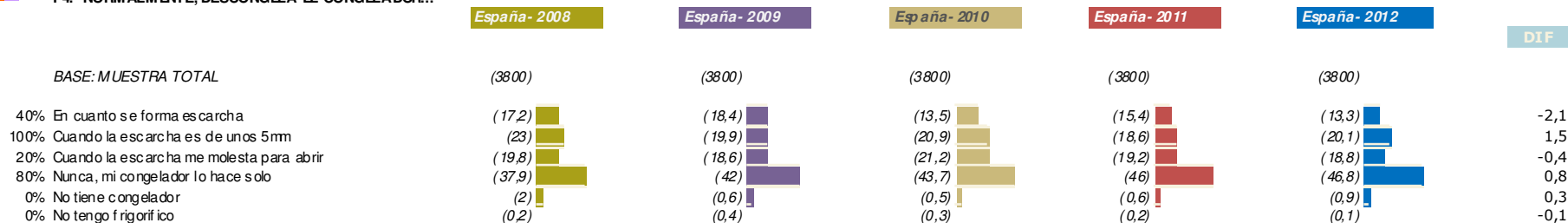
# Respuestas y eficiencia asociada



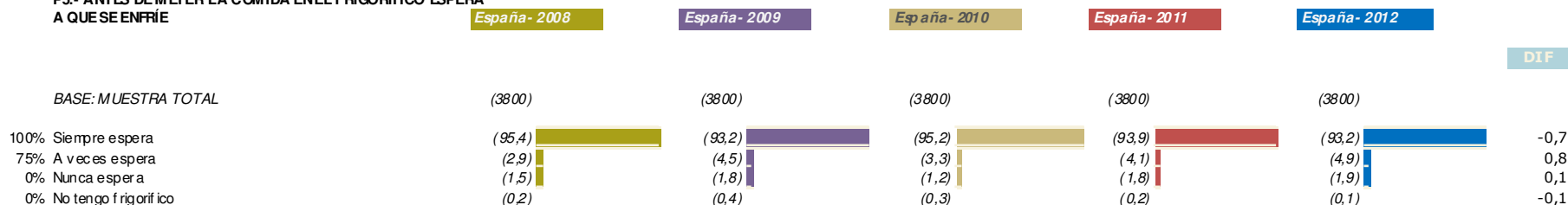
# Respuestas y eficiencia asociada



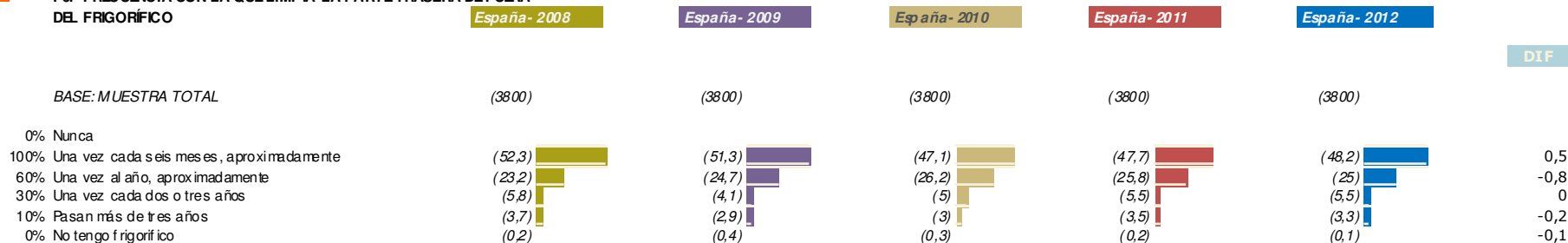
## P4.- NORMALMENTE, DESCONGELA EL CONGELADOR...



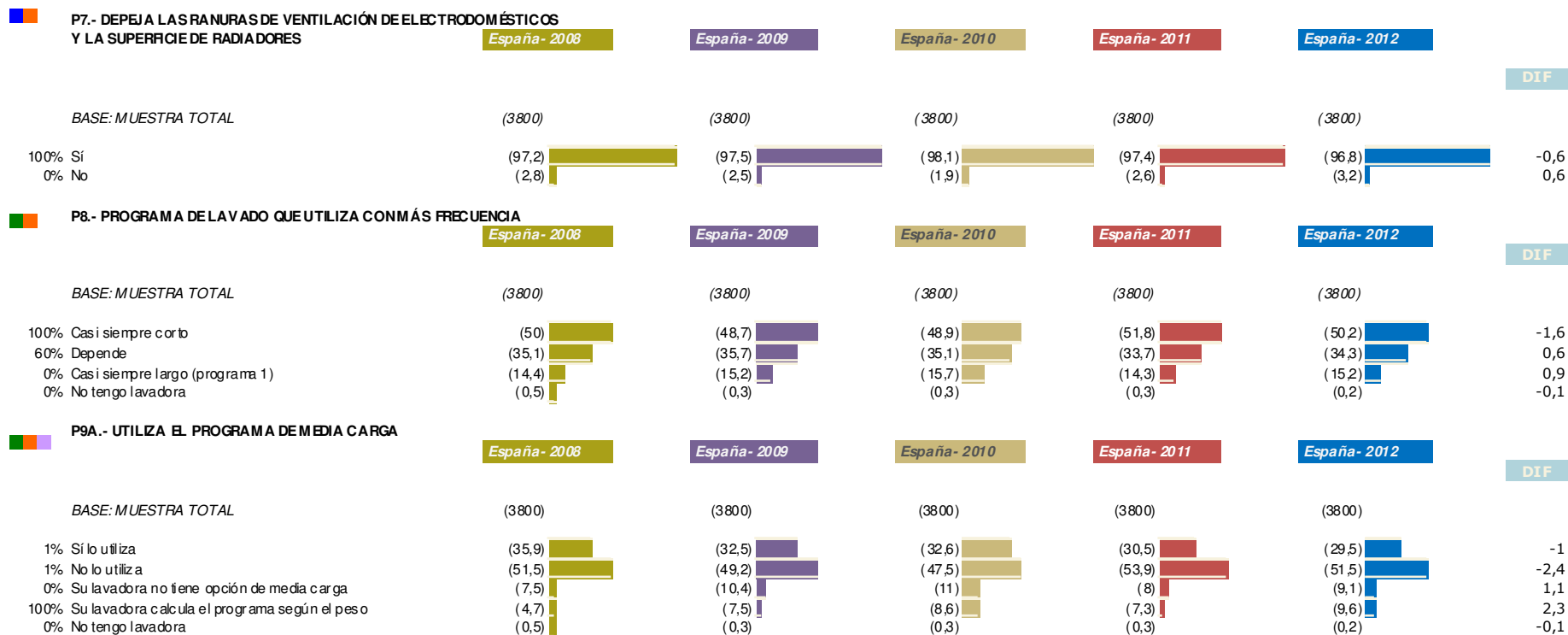
## P5.- ANTES DE METER LA COMIDA EN EL FRIGORÍFICO ESPERA A QUE SE ENFRÍE



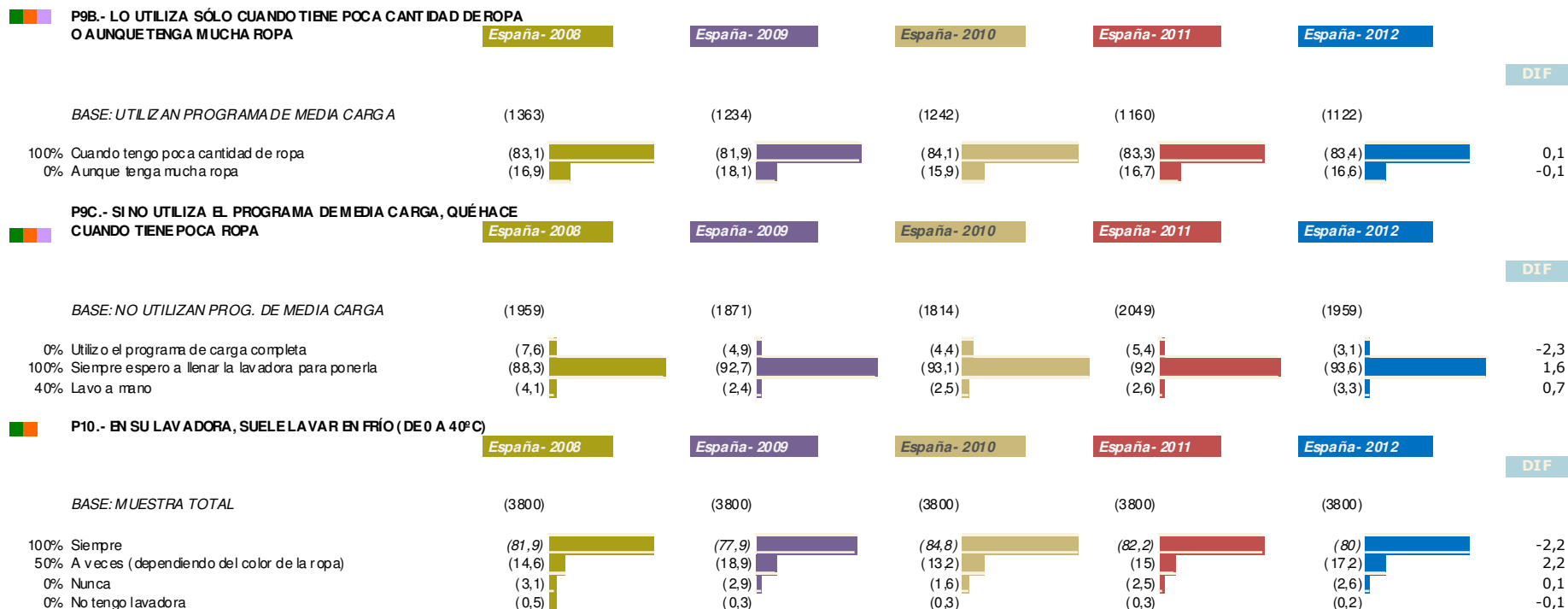
## P6.- FRECUENCIA CON LA QUE LIMPIA LA PARTE TRASERA DE FUERA DEL FRIGORÍFICO



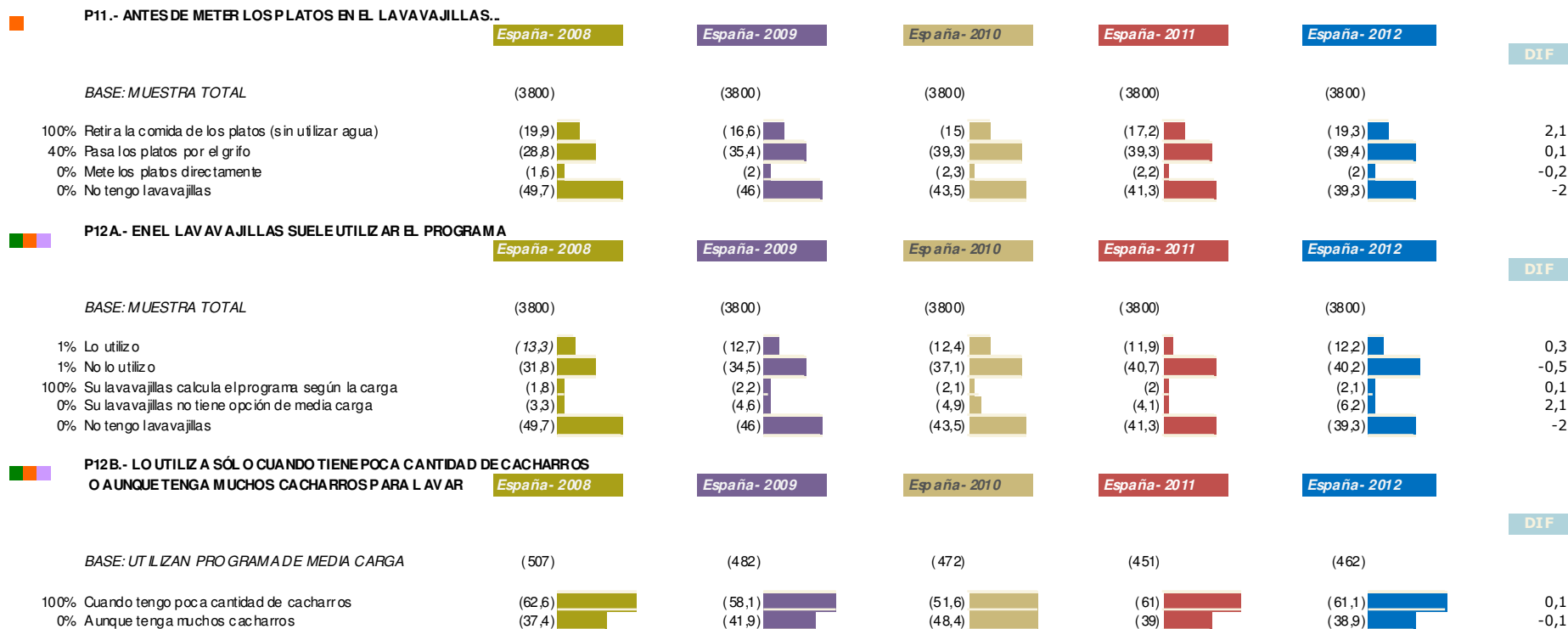
# Respuestas y eficiencia asociada



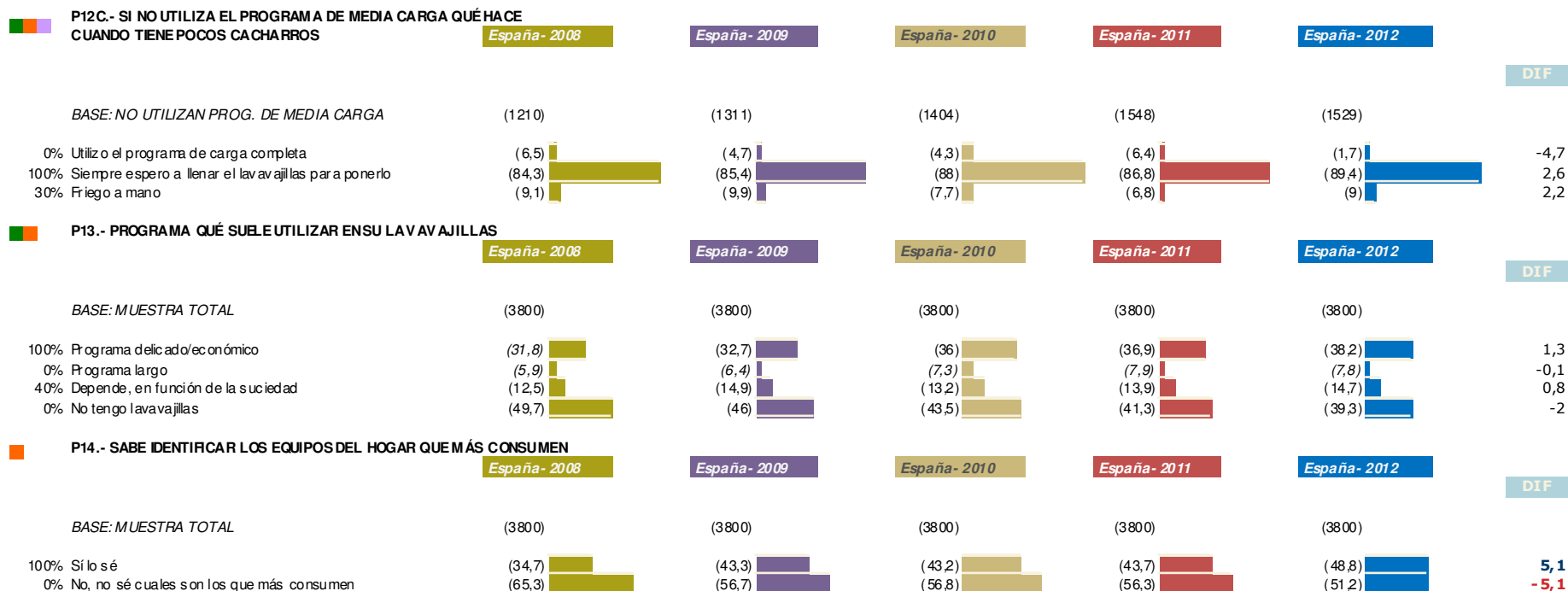
# Respuestas y eficiencia asociada



# Respuestas y eficiencia asociada



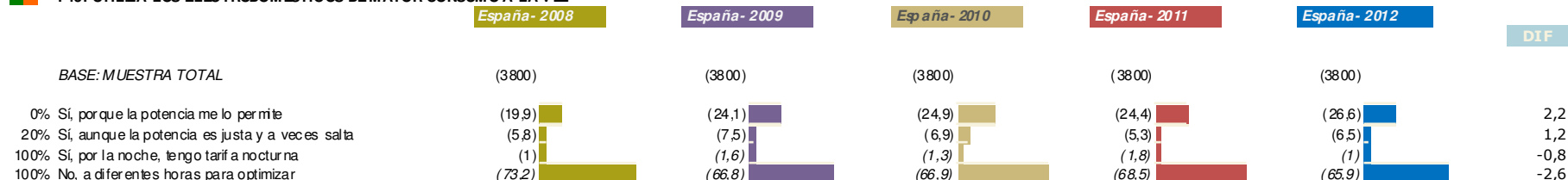
# Respuestas y eficiencia asociada



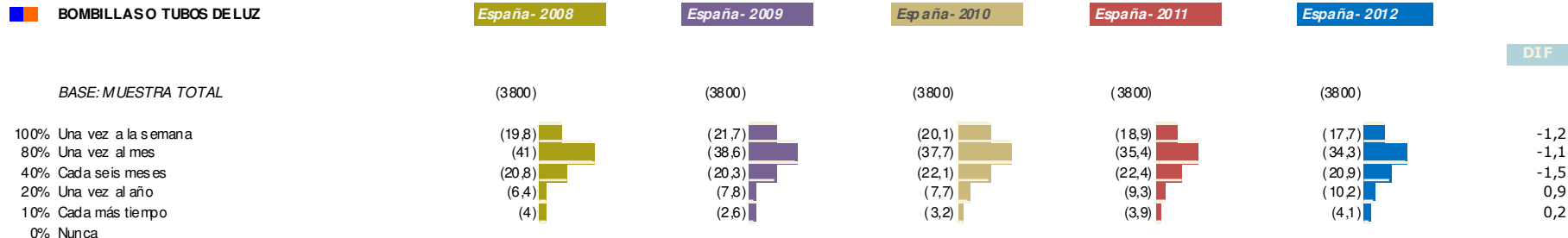
# Respuestas y eficiencia asociada



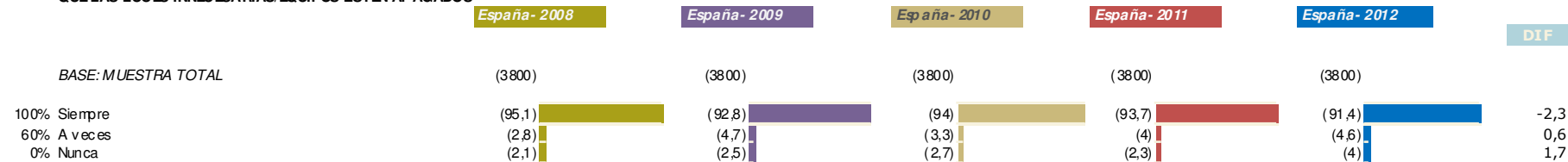
## P15.-UTILIZA LOS ELECTRODOMÉSTICOS DE MAYOR CONSUMO A LA VEZ



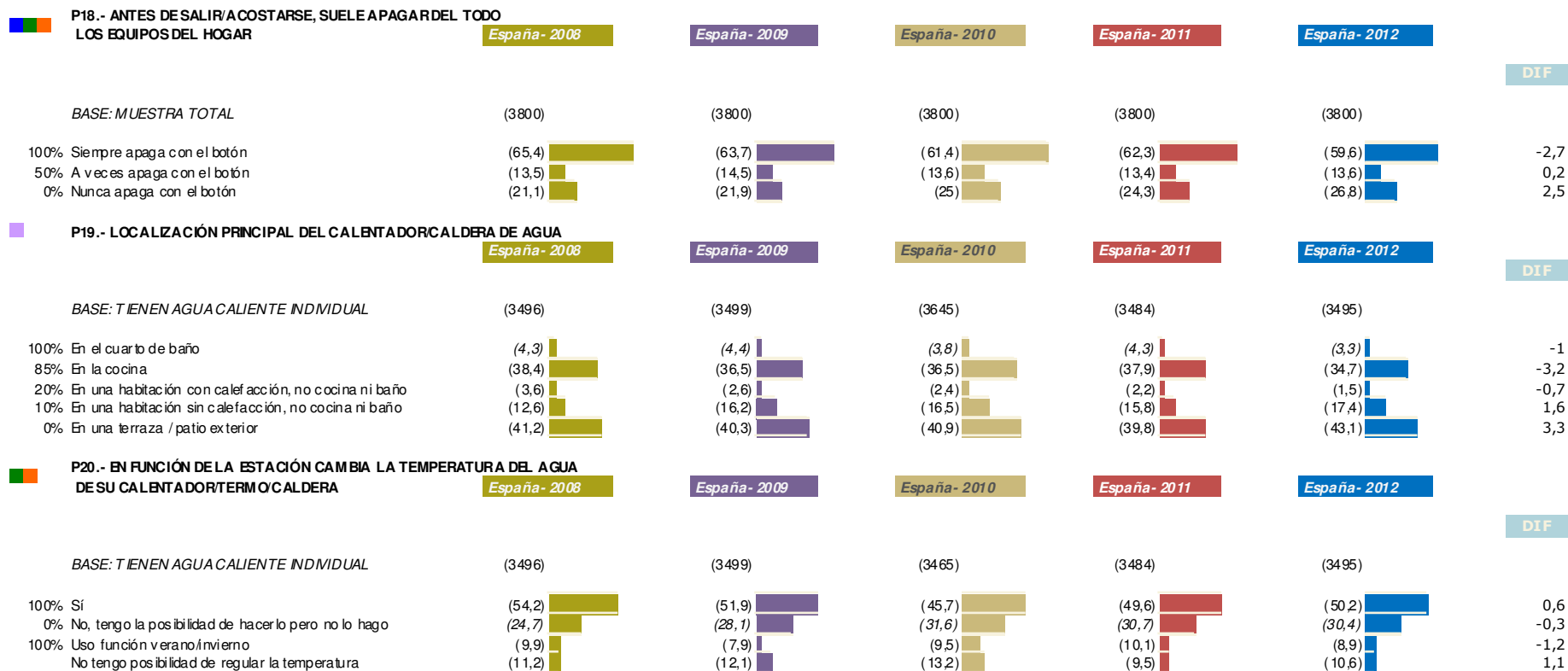
## P16.- FRECUENCIA CON LA QUE LIMPIA LA SUPERFICIE DE LAS BOMBILLAS O TUBOS DE LUZ



## P17.- ANTES DE SALIR/ACOSTARSE, REvisa LA CASA PARA COMPROBAR QUE LAS LUCES INNECESARIAS/EQUIPOS ESTÉN APAGADOS

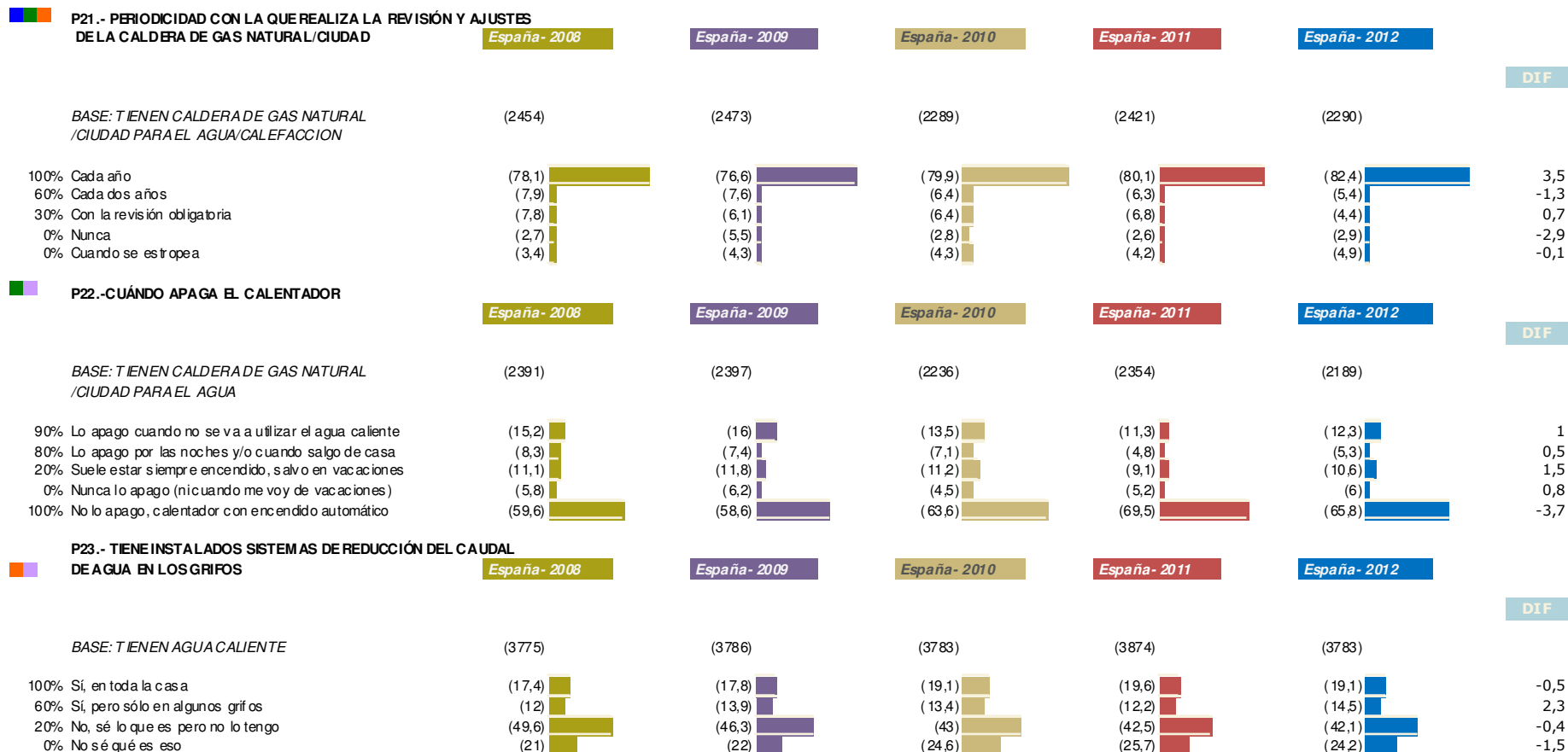


# Respuestas y eficiencia asociada

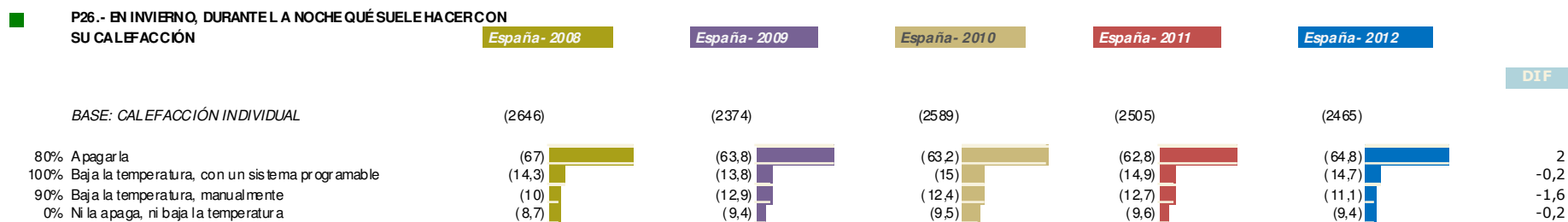
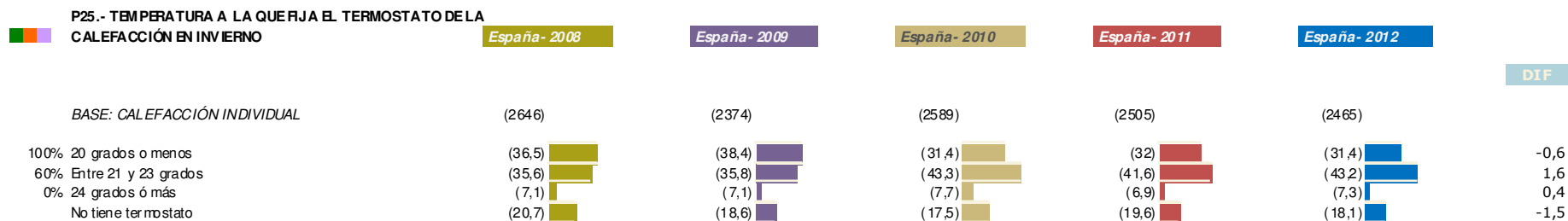
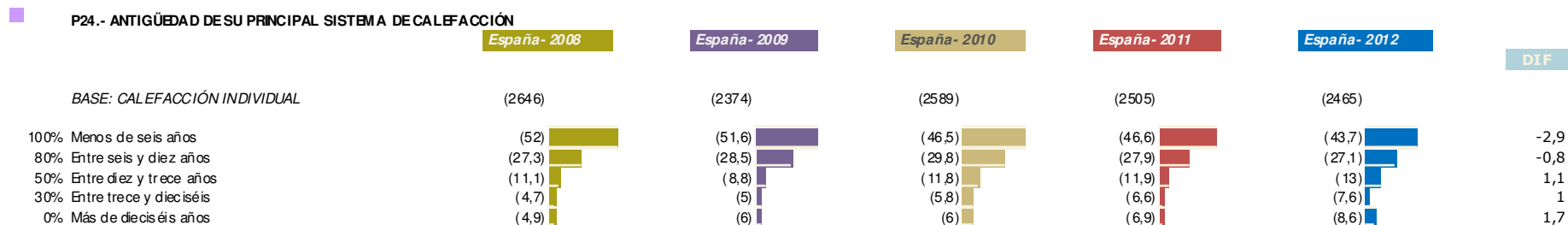




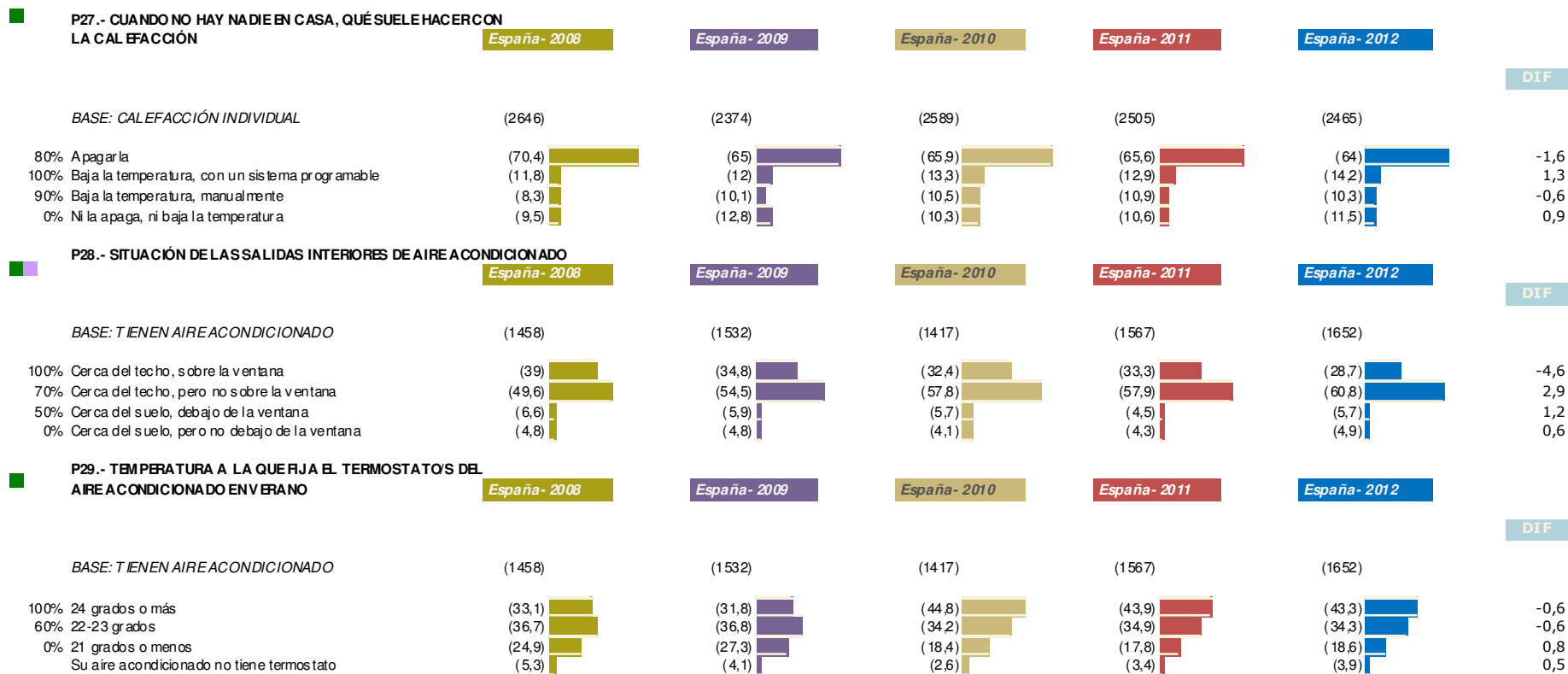
# Respuestas y eficiencia asociada



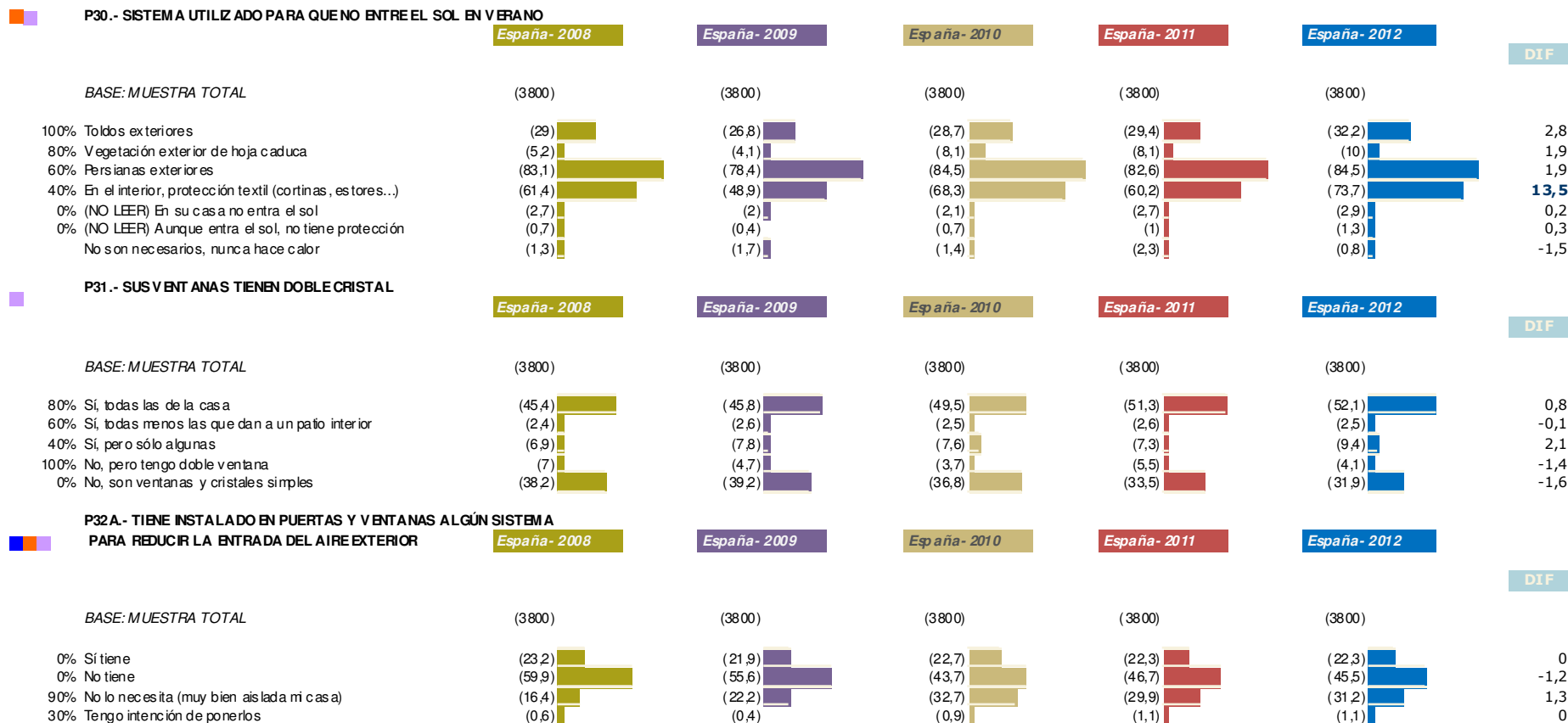
# Respuestas y eficiencia asociada



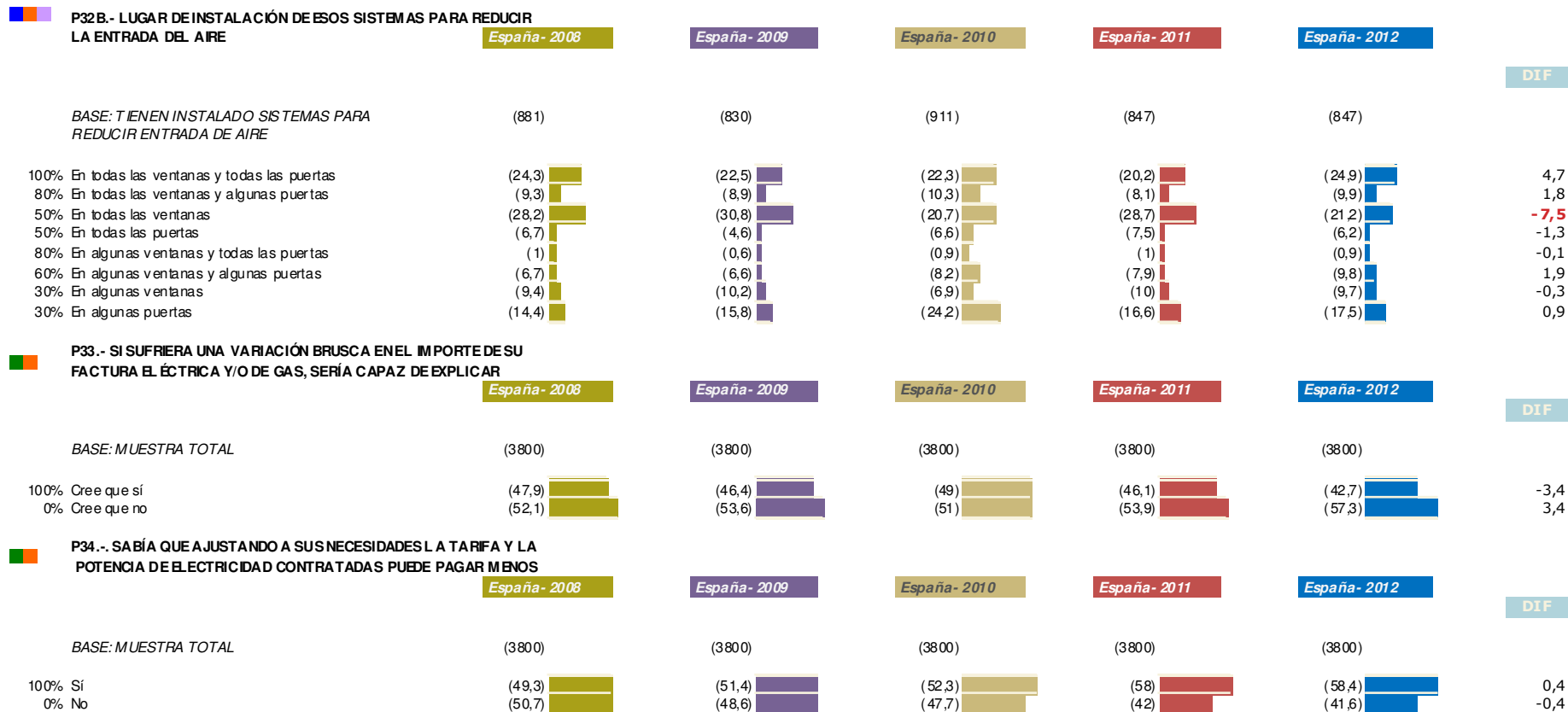
# Respuestas y eficiencia asociada



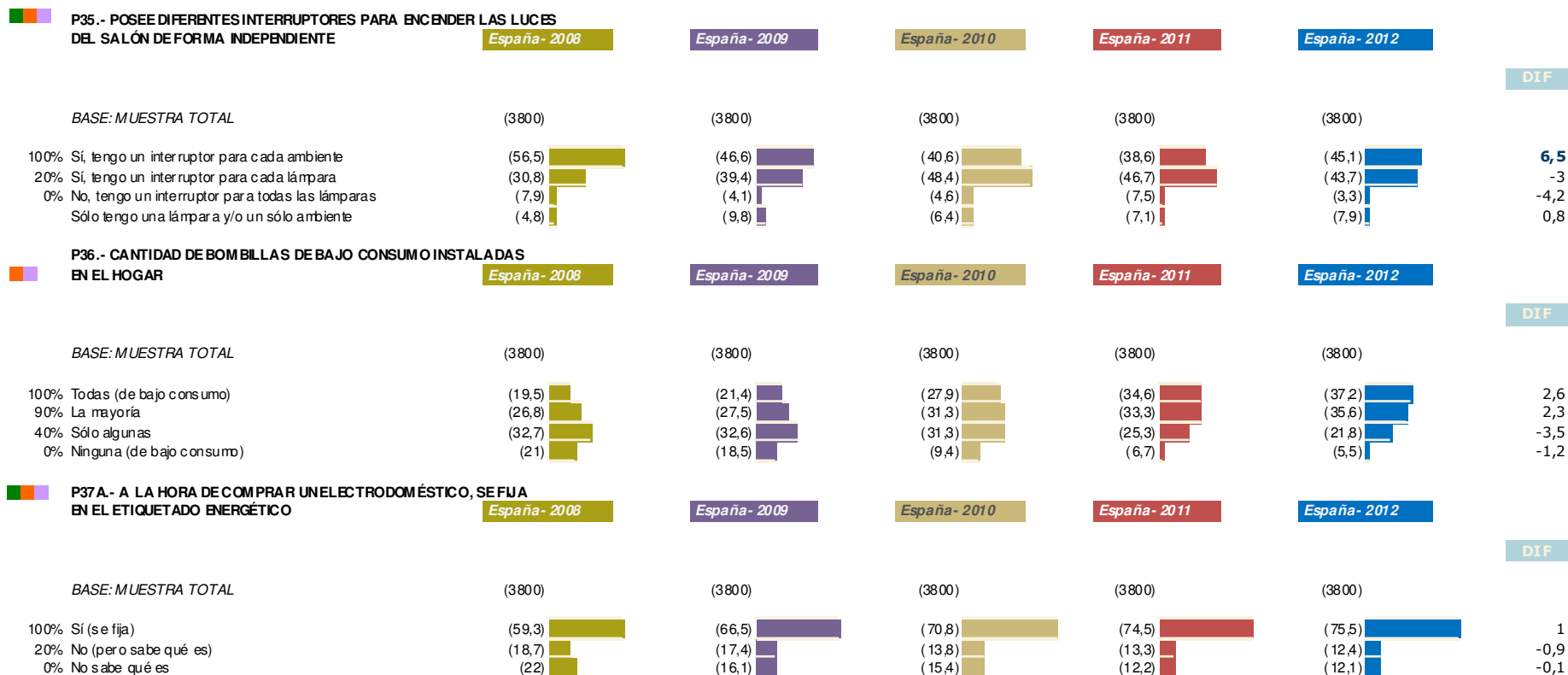
# Respuestas y eficiencia asociada



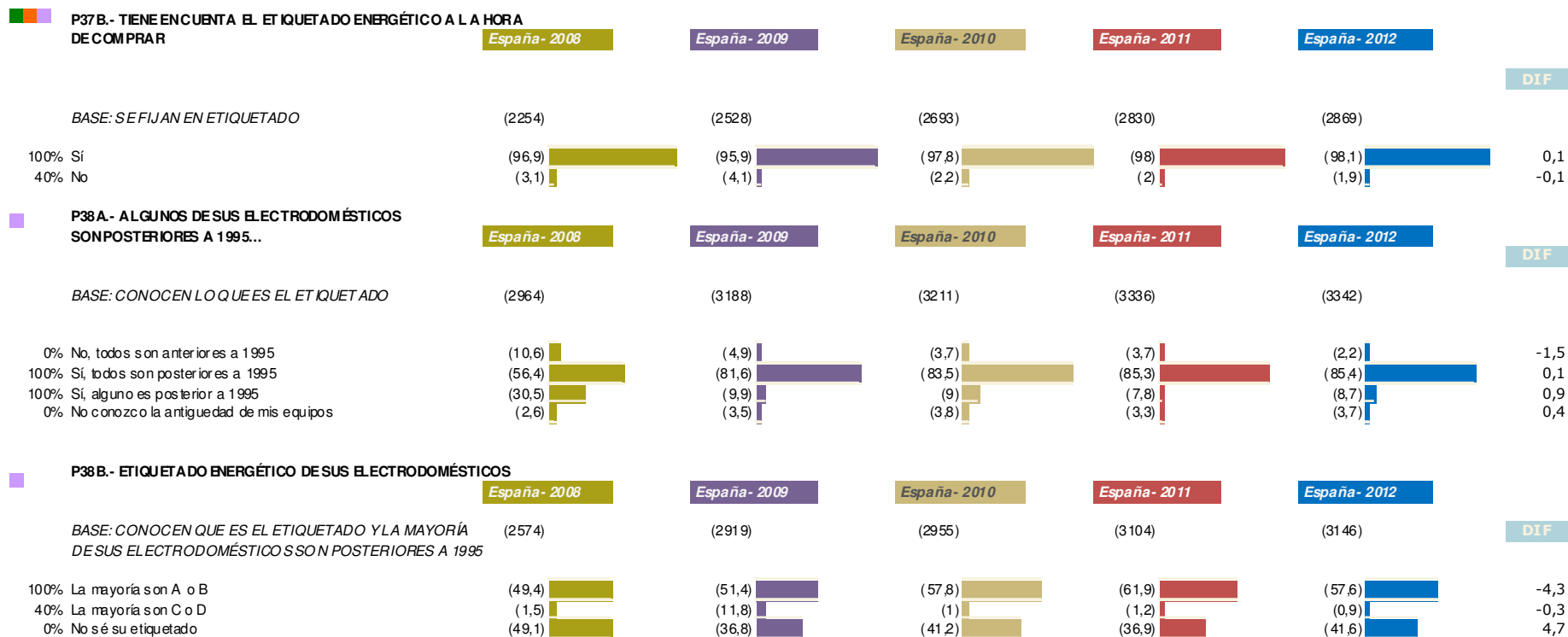
# Respuestas y eficiencia asociada



# Respuestas y eficiencia asociada



# Respuestas y eficiencia asociada



**Muchas gracias**



**Esta presentación es propiedad del Gas Natural Fenosa. Tanto su contenido temático como diseño gráfico es para uso exclusivo de su personal.**

©Copyright Gas Natural SDG, S.A.