

Informe de sostenibilidad 2022



Índice

Sobre este informe

01.	PÁG 08	06.	PÁG 34
Mensaje del Consejero Delegado		Calidad, innovación y sostenibilidad de nuestros productos y procesos	
02.	PÁG 12	07.	PÁG 46
Grupo Puma en 2022		Cercanía y confianza con las y los clientes	
03.	PÁG 14	08.	PÁG 51
Quiénes somos		Bienestar y desarrollo de la plantilla	
04.	PÁG 18	09.	PÁG 58
Gobierno corporativo y gestión responsable		Fundación Grupo Puma	
05.	PÁG 28	10.	PÁG 62
Estrategia de sostenibilidad		Índice de contenidos GRI	

Sobre este informe


Crterios que rigen la elaboracin del Informe

La informacin se reporta de acuerdo con los principios de calidad y definicin de contenidos establecidos por GRI.

Principios para la definicin del contenido del informe

-  Inclusin de los grupos de interis
-  Contexto de sostenibilidad
-  Materialidad
-  Exhaustividad

Principios para la calidad del informe

-  Precisin
-  Equilibrio
-  Claridad
-  Comparabilidad
-  Fiabilidad
-  Puntualidad

El informe se ha elaborado con la implicacin y participacin de diferentes reas responsables de Grupo Puma a travs de un proceso interno de recogida y contraste de informacin, con indicadores y datos de medici3n cuantitativa y cualitativa que se desarrollan a lo largo del presente documento.

El presente Informe de Sostenibilidad integra los principales resultados de Grupo Puma en 2022 en el 3mbito del desarrollo sostenible y la gesti3n responsable del impacto de nuestra actividad en las personas y el planeta.

La compa1a realiza este ejercicio de reporte de manera voluntaria como parte de su compromiso con la transparencia hacia sus grupos de interis. El informe se ha elaborado de conformidad con la opci3n Esencial de los Est3ndares de Global Reporting Initiative (GRI).

Contenidos del informe

Los contenidos incluidos en este informe se han definido a partir de un estudio de materialidad, que nos ha permitido determinar los temas relevantes para el desarrollo del negocio y para los grupos de interis.

En la elaboraci3n del estudio de materialidad se han seguido los criterios establecidos por GRI y se ha integrado tanto la visi3n interna de la compa1a como la participaci3n externa de los grupos de interis.

Puede consultarse el Estudio de materialidad completo en el apartado “Estudio de materialidad”.

Alcance de la informaci3n

La informaci3n reportada hace referencia a la actividad y principales resultados de la compa1a en Espa1a en el ejercicio fiscal 2022, integrando su desempe1o en el 3mbito econ3mico, social y medioambiental.

El alcance de la informaci3n reportada corresponde a Grupo Puma y todas las entidades que lo conforman.



Estudio de materialidad

Con el objetivo de definir nuestra estrategia de sostenibilidad realizamos el primer estudio de materialidad de Grupo Puma en 2021.

Este análisis tiene como objetivo identificar y priorizar los principales temas ambientales, sociales y de gobernanza (ASG) en los que impactamos como compañía y que nos impactan en nuestro desempeño.

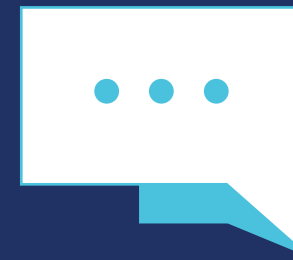
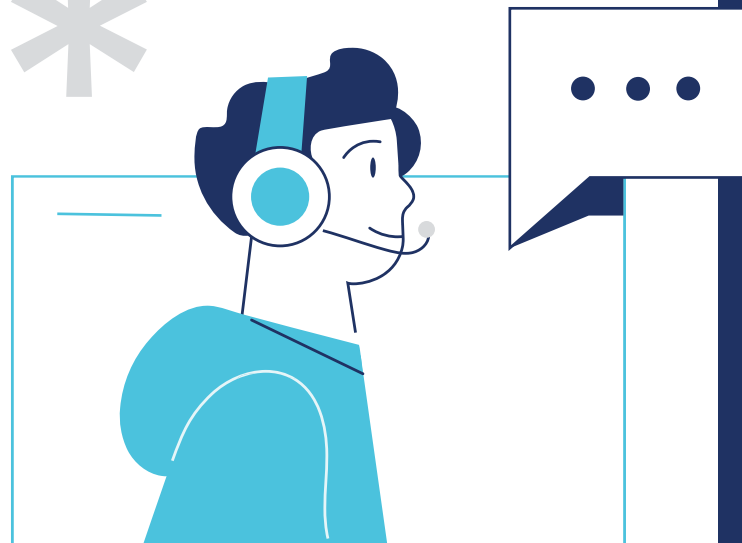
Además, integra la visión y las expectativas de nuestros principales grupos de interés respecto a nuestro triple impacto ASG.

De esta forma, el análisis de materialidad nos permite tener una visión global de nuestro negocio y del entorno en el que operamos para alinear y orientar nuestro enfoque estratégico de sostenibilidad con las necesidades de nuestros empleados, clientes, proveedores y sociedad en general.

El estudio de materialidad consta de tres fases:

1. IDENTIFICACIÓN DE TEMAS RELEVANTES

Para la identificación de los temas relevantes se llevó a cabo un análisis de más de 70 fuentes de información tanto corporativas como externas (tendencias en sostenibilidad y reputación, tendencias del sector y regulación, entre otras).



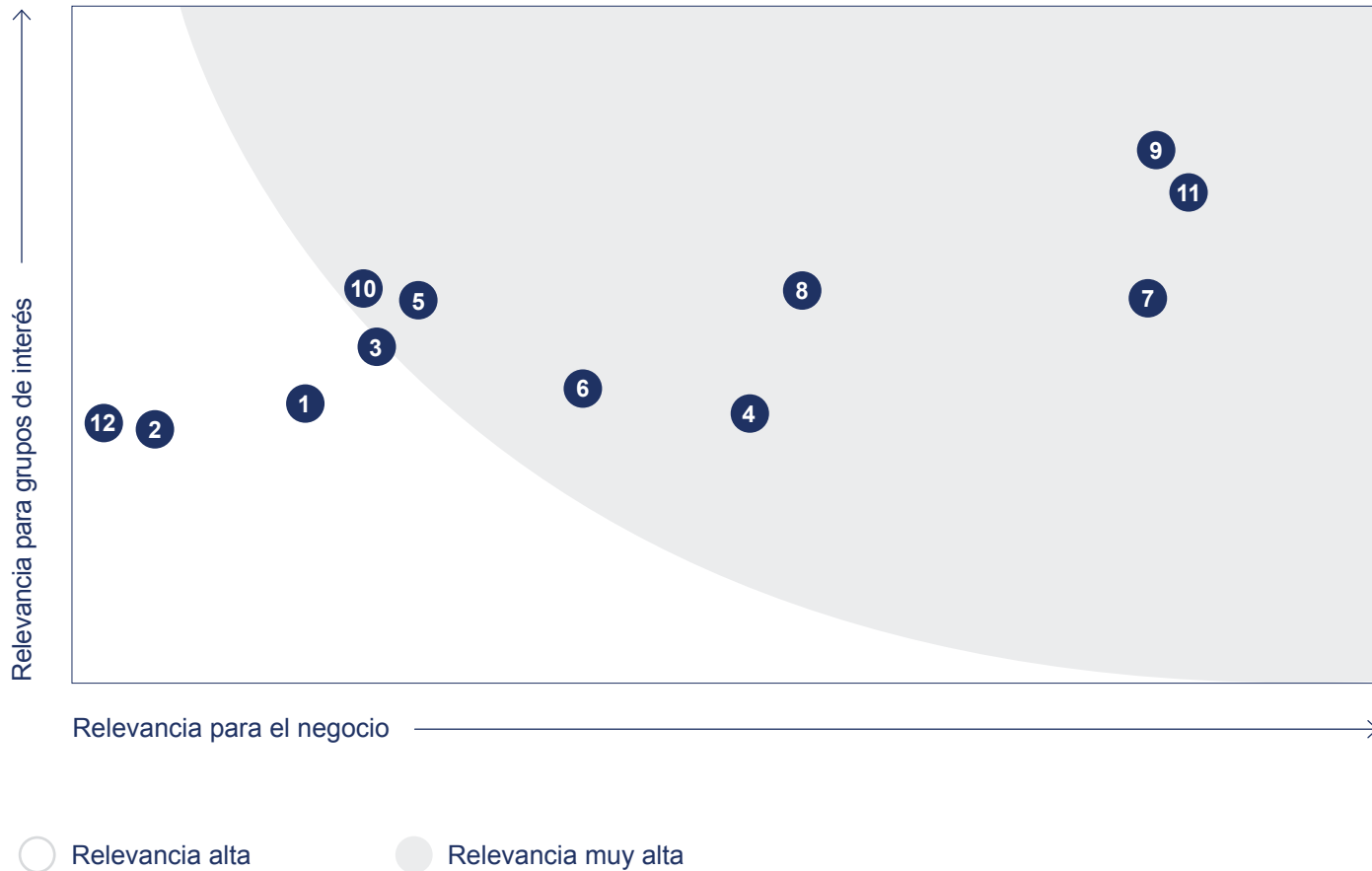
2. PRIORIZACIÓN DE LOS TEMAS RELEVANTES

Los temas identificados se consultaron a través de encuestas y entrevistas en profundidad a los principales grupos de interés del Grupo, con el objetivo de determinar el impacto y la relevancia de cada asunto material.

En este sentido se realizaron más de 170 consultas a clientes, empleados y proveedores, además de entrevistas al CEO y a los responsables de las áreas de I+D, Producción, Recursos Humanos, Calidad y Medioambiente, Jurídico y Comercial. También se realizaron como análisis complementarios un estudio de tendencias sociales y en sostenibilidad, así como un benchmarking sectorial.

3. MATRIZ DE MATERIALIDAD

Los resultados de las consultas se consolidan en una matriz de materialidad en la que se incluyen los temas con una relevancia superior al 60%, a gestionar de forma estratégica por Grupo Puma. En el presente informe se reporta información detallada sobre la gestión y desempeño de estos asuntos.



TEMAS MATERIALES

- 1 Ética y pautas de conducta
- 2 Gobierno Corporativo
- 3 Prevención de riesgos y cumplimiento normativo
- 4 Producción y procesos sostenibles
- 5 Alta tecnología aplicada
- 6 Calidad y gestión del impacto ambiental
- 7 Agilidad distribución y red de ventas cualificada
- 8 Relación con proveedores y contratistas
- 9 Satisfacción de los clientes y fidelidad
- 10 Formación interna y desarrollo de competencias
- 11 Seguridad, salud y bienestar en el trabajo
- 12 Compromiso con la comunidad

01.

Mensaje del Consejero Delegado



En nombre de todas las personas que hacemos Grupo Puma, me llena de orgullo presentar el **Informe de Sostenibilidad 2022**. Esta publicación recoge los principales hitos del año y profundiza en nuestra Estrategia de Sostenibilidad, que expone nuestros compromisos en materia medioambiental, social y de gobernanza para contribuir desde nuestra actividad al bienestar de las personas hacia un futuro sostenible.

Si por algo ha destacado especialmente el año 2022 ha sido por el **punto de inflexión que marca el proceso de fusión de las distintas sociedades para la creación de Grupo Puma España S.L.** Se trata, sin duda, de uno de los principales logros realizados a nivel corporativo. Gracias a esta fusión, podremos seguir ofreciendo soluciones constructivas a través de la tecnología y la innovación de una forma mucho más eficiente, haciendo palanca hacia economías de escala en personal y centralizando muchas de las actividades que hasta ahora implicaban la dedicación de muchos más recursos, con el impacto que esto conlleva. Hemos agilizado y optimizado numerosos procesos, que hasta ahora se venían prestando en diferentes sociedades del grupo y que tras la operación de fusión se prestan a una única sociedad, con sus veinte centros. La fusión reduce notablemente el volumen de operaciones intergrupo y la carga de trabajo en muchas áreas, pasando de organizaciones y organigramas locales a una

organización global estructurada, operando de forma mucho más coordinada y fluida bajo los mismos procedimientos.

A este importante paso se suma nuestro constante afán por **seguir avanzando en la innovación de productos**. Como empresa comprometida con innovar y ofrecer al mercado nuevas soluciones que permitan al sector de la edificación transformarse hacia un modelo más sostenible, este año hemos llevado a cabo el lanzamiento de 75 nuevos productos y reformulaciones.

Fortalecemos nuestro compromiso en investigación de conglomerantes y materias primas más respetuosas con el medioambiente, manteniendo una estrecha relación del departamento de I+D de Grupo Puma con el Centro de Innovación Andaluz para la Construcción Sostenible (CIAC) en diferentes ámbitos. Entre ellos, cabe destacar los avances con áridos reciclados, cenizas y cementos de bajas emisiones. En este sentido, **nuestro principal objetivo para el año 2023 es avanzar en el estudio de nuevos productos más sostenibles y con menos emisiones de CO₂**.

En línea con nuestro compromiso para minimizar nuestra huella de carbono, Grupo Puma mantiene un año más su vinculación con el sello **Miteco**, que facilita a las organizaciones adheridas demostrar la participación en el registro de

emisiones de carbono, así como reflejar el grado de esfuerzo acometido en la lucha contra el cambio climático. Grupo Puma el año pasado obtuvo el sello de medición, reducción y compensación del año 2021 que refleja el gran esfuerzo realizado en los últimos cuatro años. **El informe de medición de nuestra huella de carbono registra una importante reducción que se sitúa en torno al 70%**, verificado por Applus+. Este dato viene corroborado por medidas como el consumo del 100% de la energía de origen renovable, reducir el consumo de electricidad por tonelada producida y caminar hacia el autoconsumo energético en nuestros centros.

Nuestra apuesta por la innovación tecnológica, junto con nuestra amplia red de fábricas localizadas en radios muy cercanos entre las materias primas y el cliente final, hacen que **la huella de carbono de nuestros productos se sitúe por debajo de la media del sector**. A nivel industrial el año 2022 ha visto inversiones muy importantes en diferentes fábricas, basadas en la implantación de procesos altamente eficientes, optimizando la utilización de recursos, la reducción de los residuos y emisiones, impulsando la integración digital basada en la Industria 4.0 y buscando la autosuficiencia energética.

Todas estas inversiones nos permitirán continuar a la vanguardia en investigación y procesos.

La digitalización ha sido otro de los puntos clave de la compañía a lo largo de 2022, continuando con el trabajo para digitalizar todos nuestros canales de relación con los principales grupos de interés, ganando en eficiencia, confianza y ofreciendo el mejor servicio y calidad. Estrechar nuestra relación con todas las personas, empresas y organizaciones proveedoras y colaboradoras es crucial para asegurar la calidad de nuestro servicio y el suministro en un contexto socioeconómico complejo, marcado por la guerra en Ucrania y la inflación.

En este contexto, es primordial para Grupo Puma **proteger la salud y bienestar de todas las personas que conforman la plantilla, para que encuentren en nuestra empresa el mejor lugar para trabajar y desarrollarse profesionalmente**. Mantenemos a raya nuestra Política de Prevención de Riesgos y Salud Laboral y nos preocupamos por mejorar las condiciones sociales y familiares de las y los empleados, con medidas para favorecer la conciliación de la vida laboral y familiar y el desarrollo de programas específicos para mejorar su salud.

Desde la **Fundación Grupo Puma** hemos continuado en 2022 impulsando la formación especializada de calidad y la investigación para la innovación en el sector. Además, se han puesto en marcha iniciativas solidarias para ayudar a quienes más lo necesitan, como las personas afectadas

por la erupción del volcán de La Palma, que han recibido la donación de productos de la gama Pumacil para pintar las zonas dañadas.

Por último, y en línea con el ODS 17, **creemos firmemente en la necesidad de tejer alianzas para seguir transformando nuestra sociedad desde el sector de la edificación**. Por eso, colaboramos con diferentes entidades sociales, asociaciones profesionales, organizaciones sectoriales, instituciones académicas y de investigación para sumar fuerzas desde todos nuestros ámbitos de actuación ante los desafíos comunes que nos apelan no solo desde el sector sino como sociedad en general.

A través de este informe queremos aportar más detalles e información sobre cómo afrontamos este reto hacia la sostenibilidad desde Grupo Puma. Gracias por acompañarnos en este apasionante viaje.

Atentamente,

Francisco Jiménez San Martín,
Consejero Delegado

02.

Grupo Puma en 2022

Impacto Económico



+ **5%** incremento en ventas



Contribución fiscal
un **5% superior a 2021**



Primer fabricante de morteros a nivel nacional con una cuota superior al **20%** (Alimarket)



18 fábricas a nivel nacional
+ **2** centros de producción



Fábricas en Portugal, Argelia, Marruecos, India, Colombia y Costa Rica



Exportación a más de **50 países** de los **5 continentes**

Impacto Social



422 empleados



+ **5,5%** vs **2021**



97,87% contratación indefinida, un 6,4% más que en 2021



2% de los resultados invertidos en formación para empleados



Más de **2.000** proveedores, el **98%** nacionales y locales



Incremento en la inversión de proveedores del **10%**



Colaboración con **33** entidades a través de la Fundación Grupo Puma

Impacto Ambiental



Reducción de un 66,3% de las emisiones de CO₂ en 4 años. Sello Miteco compensación 100%



100% de la energía consumida proviene de energías renovables



100% gama de productos con Declaración Ambiental



Implantación de fuentes de energía propias **en todas** nuestras plantas



-4% reducción del consumo de papel por tonelada producida



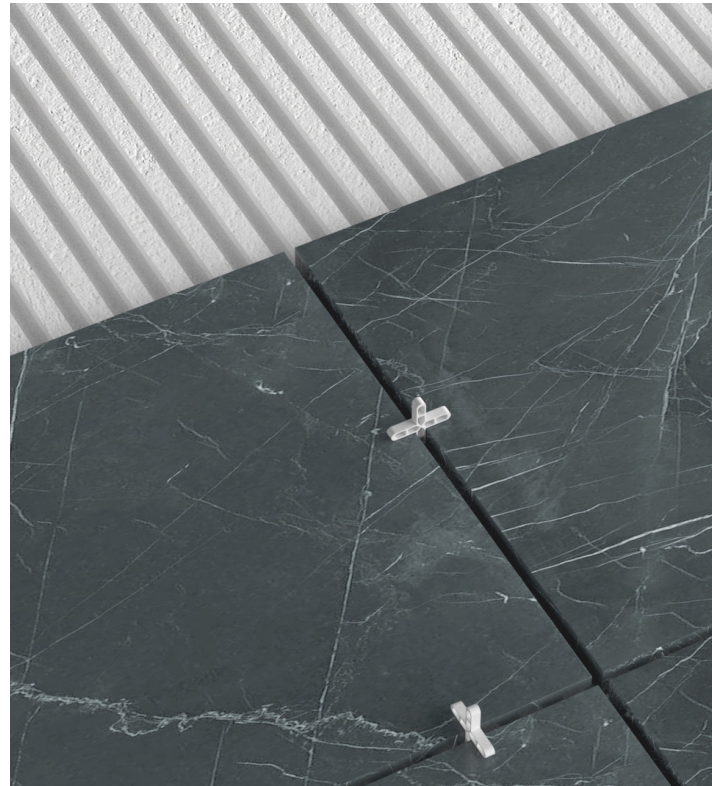
-7,8% reducción del consumo de plástico por tonelada producida

03.

Quiénes somos

Grupo Puma es una empresa especializada en la fabricación y comercialización de morteros y materiales para la construcción.

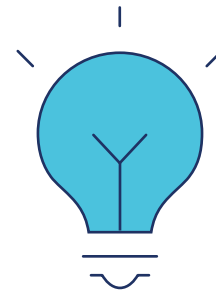
Con más de cuarenta años de experiencia en el sector, ofrecemos una amplia gama de productos de excepcional y reconocida calidad, fruto de un cuidadoso estudio de sus componentes y cualidades.



3.1. Visión, misión y valores

NUESTRA MISIÓN

Nuestra misión es ofrecer soluciones constructivas a través de la tecnología y la innovación que ayuden a mejorar el bienestar de las personas hacia un futuro sostenible.



NUESTRA VISIÓN

Grupo Puma tiene una visión muy clara y se esfuerza por ser líder en el mercado de la construcción, apostando por la calidad, el servicio y la cercanía al cliente.

NUESTROS VALORES

Compromiso con clientes, proveedores, plantilla, con la calidad, la sociedad y el medioambiente.

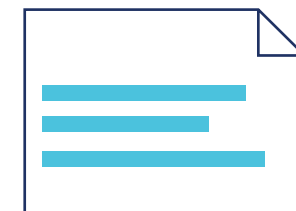
Buena relación calidad-precio que nos permite mantener la fidelidad de nuestra clientela y la excelencia en nuestros servicios y productos.

Cercanía con el cliente a través de nuestra amplia red de producción y distribución, que nos permite ofrecer un servicio único en el sector.

Innovación continua en productos y procesos a través de la inversión en I+D, tecnología y el desarrollo de nuevo talento especializado.

Sostenibilidad y Responsabilidad Social. Trabajamos hacia una construcción responsable para las personas y el planeta, buscando materiales y soluciones que mejoren la sostenibilidad de los espacios en los que vivimos.

Asumir nuestra responsabilidad como líderes del mercado y ser protagonistas de los cambios y transformaciones necesarias.



3.2. Modelo de negocio

Nuestro modelo de negocio está centrado en trabajar con materias primas seleccionadas para fabricar adhesivos y morteros de la más alta calidad utilizando soluciones tecnológicas e innovadoras, que sean cada vez más sostenibles y con una menor huella de carbono. Aquí enfocamos nuestros mayores esfuerzos de investigación. Contamos con una

amplia red de distribución y una producción flexible que nos permite garantizar una comercialización ágil y rápida a cualquier punto de la geografía española.

Además, ofrecemos asesoramiento técnico de calidad a las y los profesionales a través de nuestra red de ventas, prescriptores y técnicos altamente cualificados e instruidos mediante programas de formación continua.

PRESENCIA DE GRUPO PUMA



NUESTRA GAMA DE PRODUCTOS

El equipo de investigación de Grupo Puma trabaja en el desarrollo continuo de nuevas fórmulas que mejoren las propiedades, minimicen los costes, reduzcan el impacto ambiental y permitan una sencilla aplicación.

Todos nuestros productos están testados en laboratorio y se someten a un riguroso control de calidad para asegurar su eficacia y fiabilidad.

Actualmente, Grupo Puma exporta a más de 50 países una amplia gama de productos que abarca diferentes sectores dentro de la construcción.

- | | | | |
|--|---------------------------|--|-------------------------------------|
| | Adhesivos | | Pavimentos ligeros |
| | Morteros para juntas | | Soluciones de rehabilitación |
| | Morteros monocapa | | Soluciones de rehabilitación ligera |
| | Morteros de revestimiento | | Aditivos e imprimaciones |
| | Morteros de decoración | | Caucho acrílico |
| | Morteros especiales | | Pinturas |
| | Línea Cal | | Línea paisajismo |
| | Aislamientos | | Asfálticos |
| | Pavimentos | | Gama yeso |

3.3. Alianzas sectoriales

Grupo Puma es una empresa activa dentro del sector de la construcción, cuyo objetivo es promover y estar a la vanguardia en los procesos y soluciones que impulsen al sector y mejoren el bienestar de las personas.

Por ello, impulsamos un ecosistema colaborativo con distintas compañías y entidades especializadas del sector.

ACE: Asociación de Consultores de Estructura

AECOC: Asociación Española de Codificación Comercial

AEPC: Asociación Española de Pavimentos Continuos

AISLA: Asociación de Instaladores de Aislamiento

ANDIMAC: Asociación Nacional de Distribuidores de Cerámica y Materiales de Construcción

ANERR: Asociación Nacional de Empresas de Rehabilitación y Reforma

ANFAPA: Asociación de Fabricantes de Morteros y SATE

ARPHO: Asociación de Reparación, Refuerzo y Protección del Hormigón

CONSORCIO PASSIVHAUS: Asociación de construcción pasiva en España.

FICAL: Fórum Ibérico de la Cal

GBCe: Green Building Council España para impulsar la construcción sostenible en España

PACTO MUNDIAL Red Española



04.

Gobierno
corporativo
y gestión
responsable

4.1. Estructura de gobernanza

El 1 de octubre de 2022 se materializó la fusión en una única entidad de las ocho sociedades que anteriormente formaban el grupo.

ADMINISTRACIÓN

Nuestra estructura de gobernanza responde a la figura de un Presidente no ejecutivo, el CEO de la compañía como responsable de las funciones de gestión, gobierno y representación del Grupo y un Comité de Dirección que recoge todas las áreas ejecutivas de la empresa.

Principales funciones de la administración



Definir y aprobar estrategias generales de las sociedades, así como establecer la estructura organizativa de la compañía.



Supervisar la ejecución y consecución de los objetivos del plan estratégico.



Es responsable de la toma de decisiones en materia financiera y operativa.



Gestionar las relaciones a largo plazo con los órganos de gestión de Grupo Puma y supervisar la línea ejecutiva y alta dirección.



Defender y difundir los valores del Código Ético, asegurando que el Programa de Prevención de Riesgos y Gestión del Cumplimiento y la dirección estratégica de la compañía sean compatibles.



En materia de prevención de riesgos y gestión del cumplimiento, el órgano de administración, con la asistencia del Comité de Cumplimiento, asume las funciones de supervisión, control y revisión recogidas en el Código Penal español.

Composición del Comité

El Comité está compuesto con carácter permanente por:

- CEO
- Departamento de Marketing
- Departamento Técnico / I+D+I
- Departamento de Producción
- Departamento de Administración Central
- Dirección Comercial

La Dirección Jurídica ejerce la función de secretaría del Comité.

Las direcciones de otros departamentos (RR.HH., Financiero, Sistemas) acuden a las reuniones a requerimiento del Comité según los puntos del orden del día.

Principales funciones del Comité

Asignar los recursos necesarios para establecer, evaluar, mantener y mejorar el programa en cada una de las áreas de riesgo.

Determinar los roles y responsabilidades adecuados para la consecución del plan estratégico.

Mantener sistemas y canales de comunicación efectiva con las áreas.

Reportar el desempeño y cumplimiento de la estrategia al órgano de administración.

En materia de cumplimiento, el Comité de Dirección supervisa el desarrollo y la implementación del programa de Prevención de Riesgos y Gestión del Cumplimiento.

4.2. Gestión de riesgos y cumplimiento

La identificación, prevención y gestión de riesgos es un elemento fundamental en el desarrollo de la actividad de Grupo Puma.

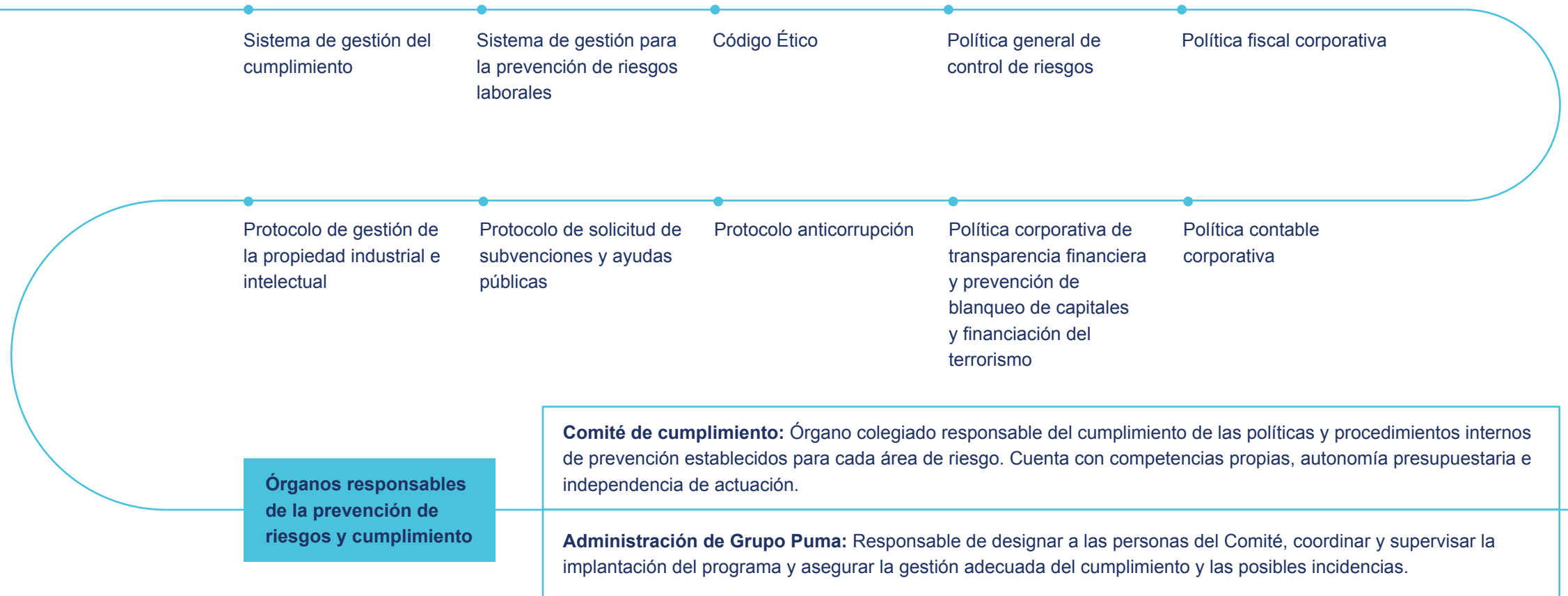
En nuestro Programa de Prevención de Riesgos y Gestión del Cumplimiento reunimos las políticas corporativas y procedimientos generales de gestión de riesgos en las diferentes áreas de actuación de Grupo Puma.

Algunas de estas políticas se desarrollan a través de protocolos específicos de actuación que determinan los procedimientos preventivos y controles aplicables, así como conductas específicas que garanticen el cumplimiento de la normativa vigente.



PROGRAMA DE PREVENCIÓN DE RIESGOS Y GESTIÓN DEL CUMPLIMIENTO

Políticas y procedimientos para definir pautas esenciales de comportamiento para toda la plantilla, con el objeto de prevenir conductas ilícitas o reprochables:



POLÍTICA GENERAL DE CONTROL DE RIESGOS

Constituye el marco general de actuación de nuestra compañía y supone un instrumento de control y gestión de riesgos en el desarrollo de las actividades del Grupo. Sus objetivos principales son:



SISTEMA DE GESTIÓN DEL CUMPLIMIENTO

El Sistema de gestión del cumplimiento vela por el desarrollo eficaz de la Política general de control de riesgos. Para ello, establece el funcionamiento del canal de denuncias y su seguimiento.

Además, con este sistema se gestiona la difusión y formación correspondientes sobre el Programa de Prevención de Riesgos y Gestión del Cumplimiento.

Asimismo, establece el procedimiento de revisión interna para la actualización del Programa y los procesos de información del Comité de Cumplimiento al órgano de administración.

4.3. Ética y transparencia

En Grupo Puma creemos que la integridad, la ética y el respeto por los derechos humanos han de ser pilares de nuestra actividad empresarial. Estos principios, valores y pautas de conducta se recogen en nuestro Código Ético.

El Código Ético tiene como objetivo desarrollar los valores corporativos de la compañía y guiar las actuaciones de la plantilla y el establecimiento de relaciones profesionales y de negocio con otras empresas.



PILARES DEL CÓDIGO ÉTICO DE GRUPO PUMA

Integridad y ética

Todas las personas que integran Grupo Puma deberán ejercer su actividad con objetividad, profesionalidad y honestidad.

Respeto a los derechos humanos

Toda actuación del grupo y de las personas que lo integran deberán respetar el marco de los derechos y libertades fundamentales de la Declaración Universal de los Derechos Humanos de Naciones Unidas.

Cumplimiento normativo

Durante el desarrollo de sus actividades profesionales, se deberá mantener un estricto respeto a la normativa legal vigente en los territorios donde el grupo esté presente.





CUMPLIMIENTO, SEGUIMIENTO Y CONTROL

Todas las personas que forman parte del grupo deben conocer los pilares del Código Ético, respetarlos y velar por su efectivo cumplimiento.

Además, cualquier miembro de la plantilla puede hacer llegar sus sugerencias o consultas sobre el código al Comité de Cumplimiento. Este órgano es responsable de asegurar el cumplimiento ético y promover la difusión y formación específica necesaria para su correcta aplicación.

El Comité podrá actuar por iniciativa propia o bien a instancia de cualquier persona empleada o de terceros. Sus decisiones son de carácter vinculante para toda la empresa y sus trabajadores.



CANAL DE DENUNCIAS

La Dirección, empleados y empleadas del grupo tienen el deber de denunciar al Comité de Cumplimiento comportamientos ilícitos, irregularidades e incumplimientos de los que tengan conocimiento a través del correo electrónico canaldedenuncias@grupopuma.com, garantizando la máxima confidencialidad. El canal de denuncias es una herramienta útil no solo para descubrir posibles irregularidades, sino también para la mejora continua de nuestro sistema de prevención de riesgos penales.



COMPROMISO CON LOS DERECHOS HUMANOS

El respeto a los derechos humanos es un principio básico de nuestro Código Ético. Esto significa que toda actuación del grupo o de cualquiera de las personas que lo integran guardará siempre un respeto escrupuloso con los derechos humanos y libertades públicas fundamentales.

Desde noviembre de 2021 Grupo Puma forma parte de la Red Española del Pacto Mundial de las Naciones Unidas como compañía comprometida con la sostenibilidad y la gestión responsable.

Además, establecemos nuestros compromisos con los Objetivos de Desarrollo Sostenible (ODS) de la Agenda 2030 de Naciones Unidas, a los que podemos contribuir y en los que tenemos impacto a través de nuestra actividad.

4.4. Ciberseguridad y protección de datos

En Grupo Puma promovemos la ciberseguridad y la protección de los datos personales que gestiona la compañía a través de un protocolo específico que asegura el cumplimiento de la legislación aplicable y el adecuado uso interno de la información. Toda la plantilla ha recibido formación específica en esta materia.



MEDIDAS PARA EL CORRECTO USO DE LA INFORMACIÓN Y DE LOS SISTEMAS INFORMÁTICOS

- ✓ Toda la plantilla tiene la obligación de hacer un buen uso de los sistemas, equipos informáticos y otros dispositivos tecnológicos facilitados para el desarrollo de su trabajo, quedando prohibido su uso para la comisión de cualquier acto que pueda ser causa de responsabilidad civil, penal o de cualquier tipo de sanción.
- ✓ Medidas de seguridad y control indicadas en cada uno de los documentos de seguridad para controlar el acceso y la edición de datos de carácter personal. El Departamento de Sistemas es responsable de gestionar las autorizaciones de acceso.
- ✓ Prevención de posibles intrusiones externas en archivos con datos personales a través de la instalación y actualización de los programas de antivirus correspondientes.
- ✓ Información sobre el correcto uso de equipos informáticos y prevención de posibles vulneraciones de seguridad.



4.5. Relación con proveedores

En Grupo Puma colaboramos con nuestros proveedores con el objetivo de favorecer el desarrollo mutuo y generar relaciones basadas en la confianza y el comportamiento ético.

Más de 2.000 proveedores tuvieron relación contractual con Grupo Puma a lo largo del año 2022.

Durante los últimos dos años la relación con nuestros proveedores ha demostrado ser más importante que nunca. Gracias al trabajo y compromiso conjunto, hemos superado unos años complejos en términos de suministro y costes de materias primas.

De cara al próximo año continuaremos trabajando para asegurar el compromiso de los colaboradores del grupo con la sostenibilidad y concretamente con la reducción de la huella de carbono. Además, en 2022 se ha implementado la gestión documental en el proceso de facturas de proveedores, donde ha destacado su colaboración.

98%

son proveedores locales y nacionales

Nuestro compromiso es

potenciar al proveedor local y la cercanía

a nuestras fábricas para favorecer la economía local y reducir la huella de carbono relacionada con el transporte

5% de incremento en nuestra facturación

con respecto al año anterior con los proveedores

POLÍTICA CORPORATIVA DE CONTRATACIÓN Y RELACIÓN CON PROVEEDORES

La Política corporativa de contratación y relación con proveedores, contratistas y colaboradores establece los principios generales que rigen la actuación de Grupo Puma en la gestión de riesgos relacionados con las actividades de compra y contratación de servicios.

Estos principios son:

- ✓ Cumplir estrictamente con la legalidad vigente en todos los ámbitos y niveles de actuación. Si cualquiera de las personas en plantilla del grupo a las que resulte de aplicación la presente política corporativa tuviese alguna duda acerca de la legalidad de alguna operación, procederá a consultar al Departamento Jurídico y de Cumplimiento Normativo del grupo antes de realizar cualquier actuación al respecto.
- ✓ Las relaciones del grupo con sus proveedores, contratistas y colaboradores públicos y privados deben estar presididas por la integridad, la honestidad, la transparencia, la ética empresarial y el respeto a las reglas de la competencia empresarial o profesional en la contratación de bienes y servicios como medio para conseguir un desarrollo económico sólido.



Grupo Puma establece una serie de criterios de selección para proveedores alineados con principios de comportamiento y de gestión ética, de responsabilidad social y ambiental y de vigilancia o control similares a los de nuestro Código Ético.

Para ello, han de cumplimentar un Cuestionario de Autoevaluación y firmar una declaración responsable que deje constancia del compromiso con el cumplimiento. Además, deben adherirse a una serie de normas laborales establecidas por el grupo con el objetivo de proteger las condiciones de las personas trabajadoras.

*El 100% de los
proveedores de Grupo
Puma han firmado
dicho compromiso
en 2022.*

05.

Estrategia de
sostenibilidad:
construcción
sostenible y
saludable

Desde Grupo Puma entendemos la sostenibilidad como la búsqueda del equilibrio entre el beneficio social, medioambiental y económico. En este sentido, la sostenibilidad es un compromiso transversal de la compañía en el que están implicadas todas las áreas y las personas que forman parte de Grupo Puma.

Nuestra estrategia parte del propósito de impulsar la construcción saludable para las personas y el planeta.

La innovación sostenible es el vector principal de acción para activar este propósito a través de soluciones innovadoras que nos permitan gestionar y mejorar nuestro impacto ambiental, social y de gobernanza en los procesos del día a día y en las comunidades en las que estamos presentes.



ESTRATEGIA DE SOSTENIBILIDAD 2022-2025 CONSTRUCCIÓN SOSTENIBLE Y SALUDABLE

Propósito

IMPULSAR LA CONSTRUCCIÓN SALUDABLE PARA LAS PERSONAS Y EL PLANETA

Vanguardia en los materiales

Potenciar las tecnologías digitales y la sensibilidad humana para el desarrollo de investigación enfocada en la sostenibilidad de los procesos y productos

Líneas de acción

Tecnología e ideación para la innovación y sostenibilidad de procesos y productos

Reducción del impacto ambiental de los productos

Conocimiento a nuevas generaciones sobre construcción saludable



Reducción del impacto ambiental de los centros de producción

Fomento de la tradición y la innovación en el sector a través de la formación y el desarrollo profesional

Relación y escucha activa de las necesidades locales de los grupos de interés

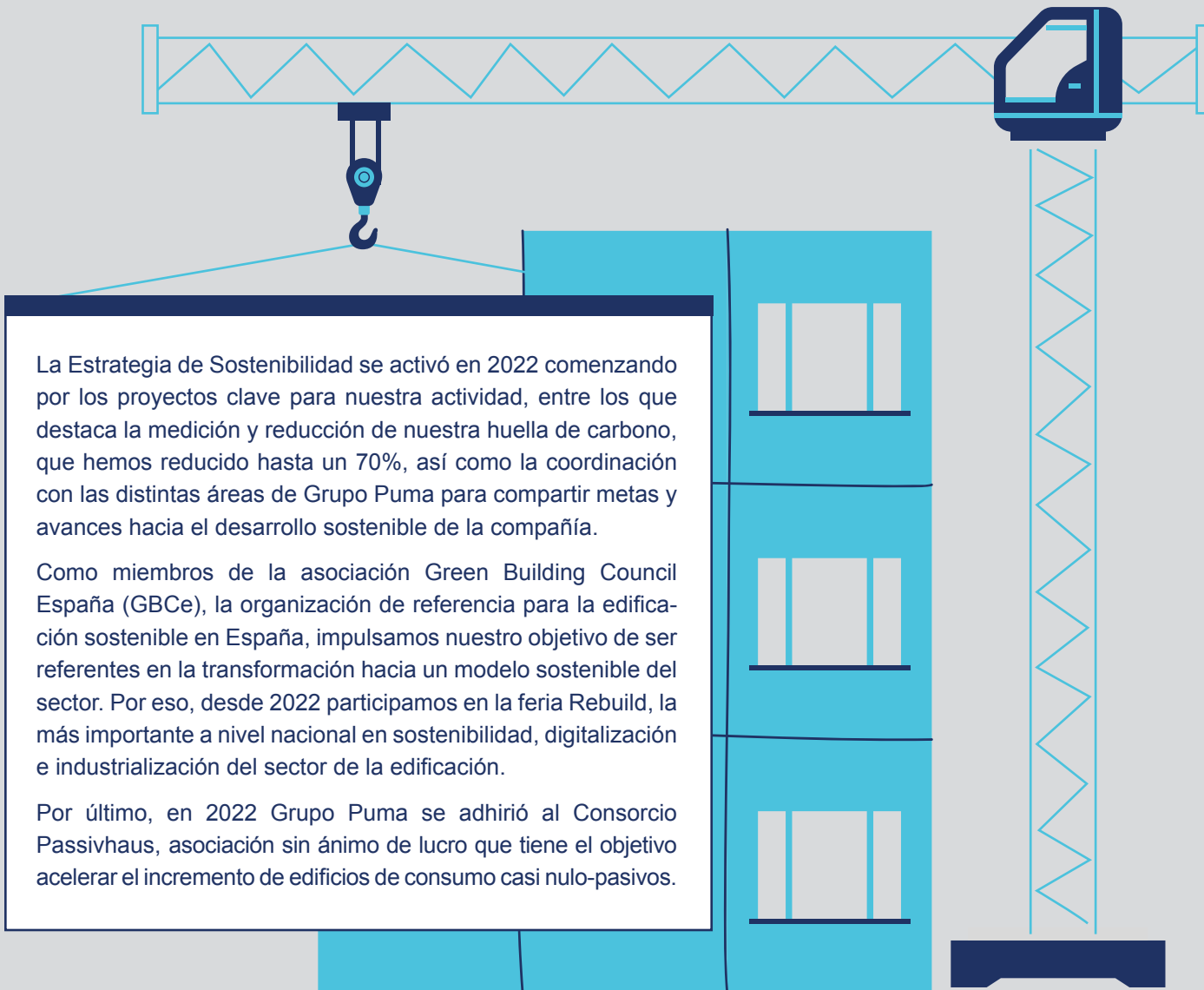
Líneas de acción

Conexión con el territorio

Calibrar el triple impacto de nuestra actividad y establecer relaciones de valor en las comunidades en las que estamos presentes

Líneas de acción





La Estrategia de Sostenibilidad se activó en 2022 comenzando por los proyectos clave para nuestra actividad, entre los que destaca la medición y reducción de nuestra huella de carbono, que hemos reducido hasta un 70%, así como la coordinación con las distintas áreas de Grupo Puma para compartir metas y avances hacia el desarrollo sostenible de la compañía.

Como miembros de la asociación Green Building Council España (GBCe), la organización de referencia para la edificación sostenible en España, impulsamos nuestro objetivo de ser referentes en la transformación hacia un modelo sostenible del sector. Por eso, desde 2022 participamos en la feria Rebuild, la más importante a nivel nacional en sostenibilidad, digitalización e industrialización del sector de la edificación.

Por último, en 2022 Grupo Puma se adhirió al Consorcio Passivhaus, asociación sin ánimo de lucro que tiene el objetivo acelerar el incremento de edificios de consumo casi nulo-pasivos.



SELLO MITECO

Grupo Puma mantiene su vinculación con el sello Miteco, que reconoce el esfuerzo y compromiso de las entidades adheridas para reducir su huella de carbono.

Grupo Puma obtuvo en 2022 el sello de medición, reducción y compensación correspondiente a 2021, como reconocimiento al esfuerzo realizado en los últimos cuatro años.



VERIFICACIÓN APPLUS+

El informe de medición de nuestra huella de carbono está verificado por Applus+, y recoge una reducción de nuestras emisiones en torno al 70%.

5.1. Diálogo con nuestros grupos de interés


La relación con nuestros grupos de interés es fundamental para nuestro desempeño y capacidad de crear valor compartido a largo plazo.

A través del diálogo con clientes, trabajadores, proveedores y la sociedad en general, somos capaces de escuchar y responder a sus necesidades, garantizando un servicio de calidad, personalizado y comprometido con las personas y el planeta.

	COMPROMISOS	CANALES DE COMUNICACIÓN
Cientes	<ul style="list-style-type: none"> Facilitar las herramientas, documentación y asesoramiento necesarios en su día a día. Compromiso activo con la calidad de productos y servicios. Cercanía y servicio 	<ul style="list-style-type: none"> Red de más de 60 comerciales y técnicos especializados Dirección de correo electrónico Teléfono de atención al cliente Formaciones continuas y con diferentes formatos Web Grupo Puma
Trabajadores	<ul style="list-style-type: none"> Comunicación de beneficios sociales y otra información corporativa relevante Asegurar el cumplimiento de las medidas de seguridad en los centros de trabajo 	<ul style="list-style-type: none"> Portal del empleado Formaciones periódicas especializadas en cada puesto de trabajo
Proveedores	<ul style="list-style-type: none"> Asegurar el cumplimiento de las medidas de seguridad laboral Velar por el cumplimiento de los contratos 	<ul style="list-style-type: none"> Centros de trabajo Dirección de correo electrónico Teléfono de atención al cliente Web Grupo Puma
Sociedad	<ul style="list-style-type: none"> Colaborar con la sociedad para impulsar el progreso y la mejora de las condiciones sociales. Acción y compromiso a través de la Fundación Grupo Puma 	<ul style="list-style-type: none"> Web Fundación Grupo Puma Diálogo en la relación con asociaciones Participación en otras plataformas y eventos

 **+7,45%**
seguidores
2021: 1.919
2022: 2.062

 **+30%**
seguidores
2021: 2.477
2022: 3.225

 **+7,40%**
seguidores
2021: 4.888
2022: 5.250

 **+29%**
seguidores
2021: 6.546
2022: 8.450

 **+8,26%**
seguidores
2021: 2.300
2022: 2.490

06.

Calidad, innovación
y sostenibilidad de
nuestros productos
y procesos

La aparición de nuevos materiales, sistemas constructivos y normativas hacen de la construcción un sector en constante evolución. Para adelantarnos y poder ofrecer los productos de mayor calidad, desde Grupo Puma apostamos por una constante labor de investigación.

A través de nuestro centro de investigación especializado, desarrollamos nuevos productos, aplicaciones y sistemas.

Nuestro equipo de investigación trabaja continuamente en innovar y conseguir fórmulas que mejoren las características de los productos, faciliten la aplicación, ajusten costes y minimicen el impacto ambiental, siempre cumpliendo las normativas del sector. En este sentido, destaca la estrecha relación que mantenemos desde el departamento de I+D de Grupo Puma con el Centro de Innovación Andaluz para la Construcción Sostenible (CIAC).

Para asegurar productos de la máxima calidad, contar con las mejores materias primas es determinante. Por ello, todos nuestros centros de producción cuentan con laboratorios que garantizan estándares de calidad que superan tanto los mínimos exigidos por la normativa europea como todos los controles de calidad realizados por organismos externos.



PRODUCTOS DE CALIDAD, INNOVADORES Y SOSTENIBLES

Inversión en I+D
durante el año 2022:

**5% DE CRECIMIENTO
EN INVERSIÓN I+D**

**LA INVERSIÓN SUPONE UN
11,5% DEL RESULTADO
DE LA EMPRESA**

**75 PRODUCTOS
NUEVOS**
y reformulaciones

Principales líneas de investigación

Mejora de la eficiencia
energética de los
edificios

Productos para sistemas
de climatización y
producción de agua
caliente sanitaria
mediante geotermia

Simplificación de los
proyectos y la puesta
en obra

Productos y soluciones
para restauración
y rehabilitación del
patrimonio

Mejoras en la
aplicación, el
mantenimiento y la
duración

Productos para
reparación y protección
del hormigón

Reutilización y
revalorización de
materiales

Soluciones para
mejorar la calidad
del aire y productos
autolimpiantes y
descontaminantes

Productos y soluciones
para pavimentos

6.1. Certificación de nuestros productos

Para Grupo Puma un importante factor que determina la calidad de los productos es su huella ambiental y su aportación al confort de las personas y el cuidado al medioambiente.

Las Declaraciones Ambientales de Producto (DAP), basadas en un estudio de Análisis de Ciclo de Vida (ACV), nos permiten evaluar el impacto de nuestras soluciones y avanzar hacia el desarrollo de diferentes productos que tengan una mínima huella de carbono y contribuyan a reducir el consumo de energía y agua en los hogares y edificios.

Los datos que se extraen de las Declaraciones Ambientales de los Productos de Grupo Puma mejoran la media del sector, con un diferencial importante en valores como el potencial de calentamiento global que está un 69% por debajo del valor sectorial.

Por otro lado, Grupo Puma, al estar situado cerca de sus clientes y proveedores principales, disminuye de forma considerable la huella de carbono del transporte esencial para nuestro sector.

Por último, en Grupo Puma también realizamos auditorías internas de calidad y medioambiente para afianzar el cumplimiento de los criterios acordados por las certificaciones y sistemas internacionales.



Como empresa especializada en la construcción y comprometida con la construcción sostenible, contribuimos con nuestros productos y soluciones a la certificación ambiental de edificios y construcciones.

Participamos de continuo en numerosos proyectos que obtienen los diferentes sellos que certifican la sostenibilidad de edificios.

Además, hemos contribuido a la obtención de diferentes sellos de construcción sostenible: BREEAM, LEED, VERDE y PASSIVHAUS .

CERTIFICACIONES DE CALIDAD Y AMBIENTALES



Sistema de Gestión de la Calidad de acuerdo con la Norma Internacional UNE-EN-ISO 9001:2015



Sistema de Gestión Medioambiental conforme a la norma ISO 14001:2015

GlobalEPD
A VERIFIED ENVIRONMENTAL DECLARATION

100% de nuestros productos están certificados por las DAP

Grupo Puma España tuvo las siguientes auditorías: GPE (Sevilla): Auditoría de Calidad por parte de Leroy Merlin.

Fábricas de mortero (GPE + Pegacol + Puma Baleares): Auditorías de Calidad ISO 9.001 y de Medio Ambiente ISO 14.001.

6.2. Sistema de gestión de calidad y medioambiente

En Grupo Puma trabajamos para reducir el impacto de nuestra actividad en el planeta a través de una gestión responsable de todo nuestro proceso productivo.

Para cumplir con estos compromisos adquiridos, contamos con un Sistema Integrado de Gestión de Calidad y Medioambiente.

Este sistema ha sido desarrollado bajo un enfoque de procesos, para lograr una herramienta de gestión que nos permita satisfacer las necesidades y expectativas del mercado a la vez que reducimos nuestro impacto ambiental y limitamos la generación de residuos. De esta forma, a través de los distintos procesos podemos implementar mejoras a través de:

- Medición, análisis y mejora de los resultados de los procesos.
- Revisión de los aspectos de responsabilidad por parte de la Dirección (políticas, planificación, recursos, etc.)
- Gestión y asignación de los recursos necesarios para implantar las acciones de mejora en la empresa.

NUESTROS COMPROMISOS CON EL PLANETA

- ✓ **Identificación y evaluación anual de los riesgos medioambientales** asociados a las instalaciones productivas, así como la mejora y actualización constante de los mecanismos diseñados para mitigarlos o erradicarlos, en línea con nuestro Procedimiento de Identificación y Evaluación de Aspectos Ambientales.
- ✓ Desde el área de Prevención de Riesgos Laborales, Calidad y Medio Ambiente del grupo nos comprometemos a que todos los riesgos medioambientales considerados como significativos queden sometidos a control operacional y/o **seguimiento y medición**.
- ✓ **Cumplimiento de la legislación ambiental vigente**, mediante la identificación y evaluación de los requisitos legales medioambientales y otros requisitos y compromisos medioambientales que la organización suscriba, aplicables a sus actividades.
- ✓ **Planificación periódica de controles** adecuados y eficaces en operaciones asociadas con los impactos ambientales identificados.
- ✓ **Detección preventiva** de potenciales anomalías de los productos fabricados e implementar medidas preventivas y correctivas a nivel tecnológico, ambiental y de infraestructura que permitan minimizar la posibilidad de origen de dichas anomalías.
- ✓ **Fomento de una cultura ambiental** a través de la sensibilización a todas las personas trabajadoras y colaboradoras, asegurando la comunicación interna y externa de temas medioambientales.
- ✓ Realización de una correcta y **eficaz gestión de los residuos** en su almacenamiento y posterior entrega a la entidad gestora autorizada.
- ✓ **Realización de auditorías energéticas** cada cuatro años a través de una entidad tercera.
- ✓ **Definición de un procedimiento de situaciones de emergencia**, que fije las pautas y responda ante situaciones de riesgos medioambientales.

SISTEMA INTEGRADO DE GESTIÓN DE LA CALIDAD Y MEDIOAMBIENTE

Procesos estratégicos



Procesos de negocio



Procesos soporte

- | | | | | | | | | |
|---------------------|--|-----------------------------------|---------------------|---------------------------|--------------------|------------------------|------------|-------------|
| Formación | Diseño | Evaluación de proveedores | Gestión de recursos | Infraestructuras | Gestión documental | Gestión de incidencias | Inspección | Facturación |
| Gestión de residuos | Identificación de aspectos ambientales | Identificación requisitos legales | Control operacional | Situaciones de emergencia | | | | |

6.3. Eficiencia energética

Las Declaraciones Ambientales de Producto (DAP) nos permiten determinar el valor de emisiones de gases de efecto invernadero a la atmósfera durante los diferentes procesos de fabricación.

Las actividades de producción y elaboración de los morteros de Grupo Puma no producen emisiones a la atmósfera ni vertidos, mientras que el transporte de materias primas a la fábrica y el transporte del producto al cliente son las actividades con mayor nivel de emisiones.

Al disponer de una red amplia de fábricas localizadas en radios muy cercanos a nuestra materia prima y nuestra clientela,

reducimos las distancias de transporte, logrando que la huella de carbono de nuestros productos esté por debajo de la media del sector

según las declaraciones ambientales de producto sectoriales de la Asociación de Fabricantes de Mortero y SATE (ANFAPA).

CONSUMO DE ENERGÍA

EL 100 % DE LA ENERGÍA

consumida proviene de fuentes renovables.

REDUCCIÓN DE LA RATIO DE EMISIÓN EN UN 72,7%

principalmente por la labor realizada en energía.

0% EMISIONES

en consumo eléctrico.

IMPLANTACIÓN DE PLACAS SOLARES

en todos nuestros centros a lo largo de 2022 y 2023. La instalación de placas nos permite un 30% menos de consumo energético.



MEDIDAS DE EFICIENCIA ENERGÉTICA

- ✓ Fábricas cercanas a las canteras para reducir distancias
- ✓ Sustitución de carretillas por elevadoras eléctricas
- ✓ Renovación de la flota de vehículos a modelos híbridos
- ✓ Cambio de la iluminación a bombillas LED
- ✓ 100% energía renovable en maquinaria, carretillas y oficinas
- ✓ Instalación de placas solares en el 100% de nuestras fábricas
- ✓ Guías de Buenas Prácticas de Medio Ambiente en Grupo Puma



ÁREAS DE TRABAJO PARA REDUCIR NUESTRO IMPACTO AMBIENTAL



Planificar la producción para evitar picos de consumo eléctrico innecesarios.



Estudiar las facturas eléctricas para determinar los planes más eficientes.



Implantar medidas correctoras propuestas en los informes de las auditorías energéticas.



Instalar placas solares en todas las fábricas para autogeneración de energía.



Continuar innovando y mejorando maquinarias.



Medir los consumos y concretar las acciones correctoras.



Identificar y aplicar buenas prácticas medioambientales.



Estudiar planes de compensación de huella.

6.4. Uso eficiente de materiales y gestión de residuos

En Grupo Puma nuestro compromiso es mantenernos a la vanguardia de la investigación y esto nos conduce a la continua búsqueda de la eficiencia en el uso de materias primas y otros materiales con el objetivo de reducir los residuos y maximizar su reutilización.

Los áridos son la materia prima de mayor volumen en la fabricación de los morteros.

Trabajamos para reducir el impacto ambiental de su utilización y transporte

Por ello, utilizamos camiones cisterna, que evitan la emisión de partículas de polvo a la atmósfera, y silos cerrados en las fábricas para su almacenamiento. Parte de estos áridos provienen de materiales reciclados y estamos en continuo estudio para ir incorporando materiales reciclados en nuestro proceso productivo.

Durante el proceso de producción y envasado, en los puntos generadores de polvo se colocan aspiradores que filtran el aire, reincorporando el polvo recogido al ciclo productivo como materia prima. En este mismo camino, los productos no conformes, bien por tratarse de producto defectuoso o por haber caducado, son reciclados siempre que es posible.

En los últimos años hemos implantado mejoras en la gestión de materiales que han permitido la reducción de plástico y papel.

Otro de los puntos importantes en el que estamos trabajando es la logística. Tratamos de servir pedidos de más volumen para optimizar el transporte. Debido al tipo de producto que movemos, nuestro impacto ambiental en transporte debe ser un objetivo a disminuir de forma continua.

Todos los palets de madera que comercializamos y suministramos con nuestros productos los recogemos de vuelta, los reciclamos y arreglamos para su reutilización. Y todos nuestros proveedores poseen el certificado de tala controlada, con el sello PEFC.

En cuanto a los residuos, para una correcta y eficaz gestión contamos con gestores autorizados por la administración pública. De forma trimestral, realizamos un seguimiento de la generación de residuos, cuantificando la evolución y el desempeño.

También estamos avanzando en la reducción de compras de materias primas en sacos, sustituyéndolas por compra en *big bag* o a granel, las cuales utilizan menos embalaje.

En cuanto a envases, durante el año 2022 Grupo Puma ha formado parte de un estudio realizado por fabricantes de sacos y constructoras para la recogida de sacos de las obras y su posterior reciclaje. Es un avance de lo que llegará en los próximos años.



PRINCIPIOS PARA LA CORRECTA GESTIÓN DE RESIDUOS

- ✓ Todos los residuos finales deberán ser almacenados en los lugares o depósitos determinados y señalizados.
- ✓ Se mantendrán los residuos en condiciones adecuadas de higiene y seguridad.
- ✓ La utilización de los envases para el almacenamiento temporal de los residuos será de uso exclusivo para dicho almacenamiento.
- ✓ Todos los envases o zonas donde se vayan a ubicar los residuos deberán ser identificadas con el nombre de residuo que se vaya a almacenar.
- ✓ Los residuos peligrosos:
 - No permanecerán durante un tiempo superior a 1 año.
 - Estarán separados adecuadamente.
 - No se mezclarán entre sí.
 - Se etiquetarán correctamente y como determine la legislación vigente.

- ✓ Los envases y sus cierres serán sólidos y resistentes para responder con seguridad a las manipulaciones necesarias.
- ✓ El envasado y almacenamiento de los residuos peligrosos se hará de forma que se evite la generación de calor, explosiones, igniciones, formación de sustancias tóxicas o cualquier efecto que aumente su peligrosidad o dificulte su gestión.
- ✓ Las áreas de almacenamiento de residuos peligrosos estarán cubiertas, el suelo será impermeable y serán de fácil acceso.



CONSUMO DE MATERIALES 2022

Grupo Puma pertenece a Ecoembes, con el objetivo de promover la colaboración público-privada junto con cerca de 12.900 empresas y más de 8.100 ayuntamientos.

Esta alianza nos permite impulsar nuevas ideas y propuestas para dar una segunda vida a los residuos a través del reciclaje y la economía circular.

Además, colaboramos en la creación e implantación de herramientas para avanzar hacia modelos más circulares a través del ecodiseño. Grupo Puma es una de las empresas adheridas al Plan Empresarial de Prevención de Residuos de Envases (PEP) 2021-2023. Durante el primer año del plan, estas empresas hemos implementado 4.632 medidas de prevención de residuos de envase, lo que ha supuesto un ahorro de 60.744 toneladas de materia prima y evitar la emisión de 163.145 toneladas de CO₂.

6.5. Digitalización

A lo largo de 2022 se ha llevado a cabo un intenso trabajo de digitalización en diferentes áreas:

- **Proveedores y clientes**

- La facturación electrónica.
- Se han digitalizado todas las tarifas y condiciones comerciales y contractuales.
- Las felicitaciones de Navidad.
- Envío de comunicados prioritariamente por e-mail.
- Objetivo 2023: digitalización de todos los albaranes y hojas de carga.

- **Empleados/as**

- Más facilidad para el trabajo colaborativo, a través de nuevos espacios para compartir información a nivel departamental y por proyectos.



LA DIGITALIZACIÓN POR BANDERA

El avance en la digitalización de nuestros procesos ha permitido agilizar las relaciones con nuestro grupos de interés y reducir el volumen de impresión.

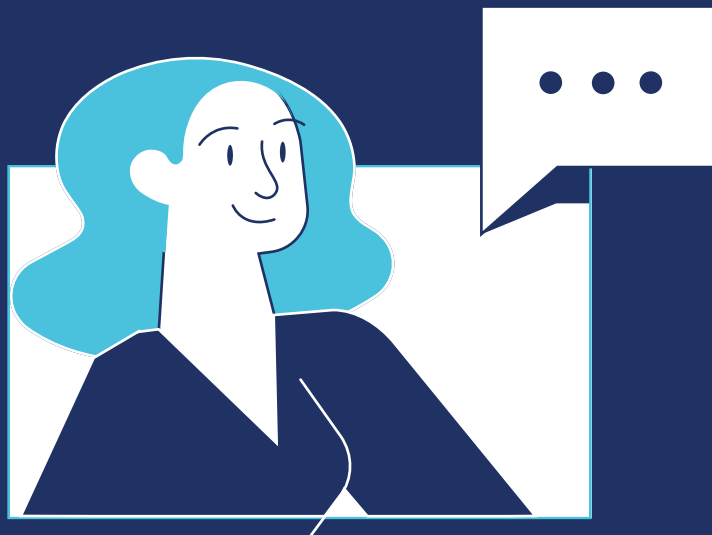
Desde la digitalización de la factura de compras hasta las tarifas y condiciones comerciales con clientes, que les evita tener que firmar de nuevo las condiciones comerciales al completo con cada cambio de tarivolucrados puedan actualizar la información.

Con la digitalización de este proceso hemos evitado la impresión de múltiples documentos, así como el posterior tratamiento administrativo. Además, hemos aportado herramientas para el control exhaustivo del proceso.

La digitalización de la documentación de envío nos permitirá emitir en formato digital toda la información relativa a las expediciones. Además del ahorro en costes de impresión y papel, digitalizamos un proceso muy relevante en Grupo Puma y facilitamos la conservación y el acceso a la documentación de forma ágil.

07.

Cercanía y
confianza con las
y los clientes



Con este objetivo, hemos aumentado nuestra apuesta por el desarrollo de herramientas digitales que agilicen los procesos y nos permitan continuar ofreciendo el mejor servicio. En especial durante los últimos tres años, debido al contexto de pandemia, nos hemos esforzado por brindar formaciones y visitas online para mantener nuestro asesoramiento y servicio a los clientes.

Las visitas comerciales, la atención en las fábricas o la entrega de pedidos son algunos de los procedimientos clave en los que hemos implantado todas las medidas necesarias para salvaguardar la seguridad de nuestros clientes, clientas y personas trabajadoras.

Nuestra distribución geográfica, con una veintena de centros repartidos por el territorio nacional, nos permite estar cerca del punto de venta y facilitar el servicio y la logística.

La Oficina Técnica nos permite un asesoramiento rápido y cercano. Elabora documentación técnica sobre productos y sistemas constructivos, cálculos, memorias e informes de prescripción, catálogos, presentaciones y formaciones técnicas.

Por último, cabe destacar el portal B2B, que es un portal donde los y las clientes pueden comprar directamente y ver todas sus condiciones.

El compromiso de Grupo Puma con nuestra clientela es acompañarla en su día a día, afianzando su confianza a través de relaciones cercanas en las que prevalece la fidelidad, el buen servicio, la calidad, la innovación y la búsqueda de productos y sistemas avanzados para dar soluciones a sus necesidades.



7.1. Salud y seguridad de las y los clientes

Para asegurar la salud y seguridad de nuestros clientes contamos con un Protocolo de Salud y Seguridad en todas nuestras fábricas, que se ha complementado con una serie de medidas especiales con motivo de la pandemia.

SEGURIDAD DE LOS PRODUCTOS, USO Y ETIQUETADO

La seguridad de nuestros productos fundamenta nuestra relación de confianza con los clientes. En este sentido, las medidas relacionadas con la seguridad de los productos, su uso y el etiquetado se basan en el Reglamento nº1272/2008 (CLP).

El procedimiento se realiza a través de un soporte informático donde, a través de la fórmula del producto, se indica la ficha de seguridad que debe tener. Esta ficha también incluye el contenido del etiquetado que debe presentar cada envase.

MEDIDAS PARA LA SALUD Y SEGURIDAD






Seguridad en las fábricas

- Entrar en nuestras instalaciones por las zonas habilitadas y pasos peatonales permitidos.
- Una vez el cliente tenga el albarán de carga, debe dirigirse al vehículo por las zonas autorizadas para ello, para entregarle el albarán de carga y recibir las instrucciones del carretillero.
- Se debe circular siempre por las zonas habilitadas y pasos peatonales permitidos.
- Se debe prestar especial atención en las operaciones de marcha atrás.
- Tener cuidado con la cabeza tractora y con los laterales, puesto que la elevación de la cabina impide ver el tránsito de peatones.
- Respetar una velocidad máxima de circulación de 10 km/h en interior y 20 km/h en exterior.
- Mantenerse junto al vehículo durante la operación de carga y descarga.
- Cuando se abran o cierren portalones y toldos, debe hacerse con la carretilla alejada del vehículo.
- Mientras el vehículo esté parado, tenga siempre accionado el freno de mano.
- Para clientes y visitas, es de uso obligatorio la indumentaria básica de seguridad, como chaleco o prendas de alta visibilidad.
- Para transportistas y agencias, es obligatorio el uso de indumentaria básica de seguridad: botas de seguridad, guantes, y ropa de alta visibilidad.
- Como peatón, no debe situarse nunca delante ni detrás de los vehículos.
- Durante la parada, está prohibido circular entre los camiones.
- El conductor del vehículo es la única persona autorizada para entrar y permanecer en la zona de carga.



7.2. Atención y satisfacción al cliente

Como parte de nuestro compromiso con la cercanía al cliente, Grupo Puma cuenta con diferentes herramientas y canales de comunicación para estar en contacto con ellos:

-  Página web Grupo Puma con acceso a toda la información actualizada de la empresa.
-  Teléfono de atención al cliente: 957 10 22 10
-  Oficina Técnica Profesional: encargada de brindar asistencia técnica sobre productos y sistemas constructivos de Grupo Puma.
-  Redes sociales Grupo Puma donde exponemos información de interés como novedades, lanzamientos, soluciones técnicas y obras en las que colaboramos.
-  Newsletter de Grupo Puma que lanzamos de forma trimestral con las novedades más importantes.

Realizamos continuas formaciones teóricas y prácticas en nuestras instalaciones, las del cliente o incluso en obra. Y a través de plataformas como ZOOM o WEBEX también se realizan de manera digital.

En nuestra apuesta por la digitalización también hemos lanzado el portal para el cliente, que recoge toda la información relativa a la relación comercial con la empresa.

GESTIÓN DE INCIDENCIAS Y RECLAMACIONES

Grupo Puma cuenta con un procedimiento de gestión de incidencias y reclamaciones con el objetivo de responder de forma rápida y potenciar la mejora continua de nuestro servicio.

Desde el área Gestión de la Calidad se determina el departamento responsable de cada reclamación, que elaborará un Informe de Reclamación de Cliente.

A continuación el departamento Comercial o de Administración comunicarán el resultado de la resolución.

El área de Gestión de la Calidad debe dar su conformidad al proceso de resolución, comprobando la ejecución de la solución aportada.

GESTIÓN DE RECLAMACIONES

Índice de reclamaciones de clientes



0,012% del total de toneladas fabricadas

SATISFACCIÓN DE CLIENTES

(Sobre 5) Según la última encuesta realizada

Satisfacción con la recepción de pedidos

4,47

Satisfacción con el plazo de entrega

4,47

Satisfacción con el tratamiento ante reclamaciones

4,21

Satisfacción con la calidad de los productos

4,45

Satisfacción con la atención a consultas técnicas

4,66

7.3. Formación y demostraciones para clientes

En nuestro compromiso de cercanía y atención al cliente, adquiere máxima importancia nuestro proyecto de formación continua en todas las zonas para todos los perfiles que intervienen en el proceso de compra de nuestros productos:



Más de 900
acciones realizadas para
nuestro canal de distribución
en 2022

23.000
participantes

Más de 150
formaciones y charlas
técnicas impartidas

Más de 2.700
formaciones
con cliente final

Más de 3.800
asistentes

08.

Bienestar y desarrollo de la plantilla

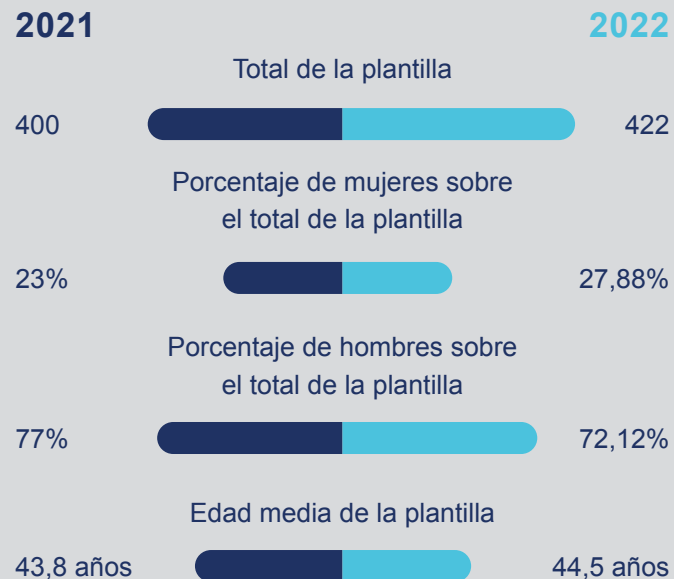
Grupo Puma está formado por un equipo de profesionales comprometido con los valores de la compañía. Este compromiso es mutuo y nos motiva a ofrecer las mejores condiciones de salud, seguridad y bienestar, mientras potenciamos el desarrollo profesional de la plantilla.

En Grupo Puma un 28% de la plantilla está formada por mujeres, casi el triple de la media del sector

que se sitúa en un 11% de acuerdo con el último informe de la Fundación Laboral de la Construcción.

Desde Grupo Puma estamos apostando por la Diversidad, Equidad e Inclusión (DE&I) como factor que contribuye a crear equipos más competitivos y a avanzar en los Objetivos de Desarrollo Sostenible y la creación de sociedades más inclusivas. En este sentido, **estamos trabajando con la Fundación Adecco apoyando el “Proyecto #EmpleoParaTodos”** para contribuir a la inclusión laboral de personas con discapacidad. Gracias a nuestro compromiso, a través de este proyecto se generaron en el año 2022 un total de 4.145 empleos y se orientó laboralmente a 15.569 personas con discapacidad. Somos parte de este proyecto referente en España en materia de inclusión laboral.

COMPOSICIÓN DE LA PLANTILLA



TIPOLOGÍA DE CONTRATOS



PLAN FAMILIA

Además de apoyar el proyecto global de formación, orientación e inclusión laboral de la Fundación Adecco, desde Grupo Puma estamos apoyando el Plan Familia. Es un proyecto de atención individualizada dirigido a la infancia, juventud y personas adultas con discapacidad en el que se trabaja de manera individualizada la mejora de la autonomía e independencia, el desarrollo de competencias y habilidades profesionales y, al final, su inclusión laboral.

El año pasado, en el Plan Familia, gracias al apoyo de nuestra empresa, se ha acompañado a 2.374 personas. Asimismo, destacamos que varias personas de nuestro equipo con familiares con discapacidad están participando en este proyecto.

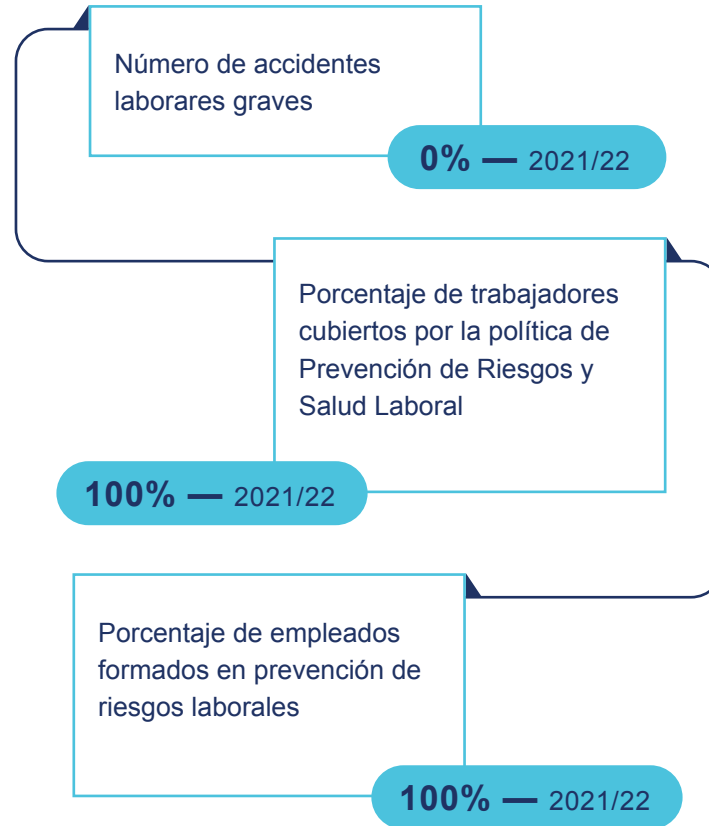
8.1. Salud, seguridad y bienestar de la plantilla

En Grupo Puma trabajamos de forma activa para garantizar la salud y seguridad de la plantilla en el desempeño de sus funciones profesionales. Para ello, contamos con una política de Prevención de Riesgos y Salud Laboral basada en la Ley 31/1995 de Prevención de Riesgos Laborales.

Esta política incluye la revisión y fijación periódica de objetivos medibles para prevenir riesgos laborales y garantizar la salud de las y los trabajadores, además del compromiso de la Dirección en la mejora continua en este ámbito que asegura la integración de la política en todos los niveles de la organización.

La Dirección de la empresa es responsable de poner a disposición del personal los recursos y medios necesarios para cumplir los objetivos, así como establecer programas de formación e información para integrar la prevención de riesgos y salud laboral como un elemento clave en el desarrollo de nuestra actividad.

Los resultados obtenidos se comunican a la Dirección a través de un proceso circular de revisión que actúa como base para la evaluación y actualización de las políticas de prevención de riesgos y salud laboral dentro de la empresa.



Como resultado a esta gestión, en 2022 obtuvimos la nota más alta en distintas auditorías externas realizadas por nuestra clientela.

Se está desarrollando un proyecto en colaboración con Quirón Salud con un Programa específico de Salud e Higiene Postural en el que, con la participación de profesionales de la Medicina y la ergonomía laboral y funcional podemos aportar pautas y prácticas saludables para que el esfuerzo físico, propio del desempeño del puesto de trabajo, tenga el menor impacto posible en los trabajadores y trabajadoras.

Estudiamos y desarrollamos 3 áreas concretas:

- Preparación física previa a la jornada laboral.
- Protocolos posteriores para recuperar zonas con sobre esfuerzo.
- Protocolos de recuperación específicos para lesiones ligadas al puesto.



BIENESTAR Y CONCILIACIÓN

Además de proteger la seguridad y la salud laboral,

en Grupo Puma queremos actuar de una forma proactiva en la mejora de las condiciones sociales y familiares de la plantilla.

Para lograrlo, contamos con un Plan de Mejora Social con el objetivo de trascender más allá de la relación laboral para aportar elementos de mejora social a nuestros equipos. Todas las personas trabajadoras de Grupo Puma tienen acceso al Plan y a sus prestaciones, conforme a la regulación y disposiciones contenidas en el propio documento. También tienen acceso a diferentes beneficios para potenciar su bienestar y la conciliación entre la vida profesional y personal.

Tras estos últimos años de pandemia, se ha ajustado y actualizado el teletrabajo dando flexibilidad a gran parte de nuestra plantilla. Se han desarrollado modelos híbridos que combinan la presencialidad y la interacción de los equipos con el teletrabajo en los momentos de máxima exigencia y necesidad de conciliación.

Además, tenemos implantado el Programa “Empresa Saludable”. Se trata de un portal de empresa para promover prácticas saludables y concienciar al equipo humano desde la perspectiva de empresa de la importancia de una salud física y mental, óptima y equilibrada.

Dicho proyecto se desarrolla en colaboración con Quirón Salud.

BENEFICIOS SOCIALES PARA LA PLANTILLA SUS FAMILIAS Y MEDIDAS DE CONCILIACIÓN

- ✓ Seguro médico de salud con cobertura total, a través de los cuadros médicos y centros concertados bajo un acuerdo con Asisa.
- ✓ Seguro dental.
- ✓ Seguros de vida y accidente, mejorando la cobertura de los puestos de trabajo más expuestos.
- ✓ Cheque guardería: ayuda económica en forma de deducciones y exenciones fiscales.

MEDIDAS PARA LA CONCILIACIÓN DE LA VIDA LABORAL Y FAMILIAR

- ✓ Flexibilidad en la distribución de los permisos de maternidad y paternidad, adaptándolos a las necesidades de cada unidad familiar.
- ✓ En caso de enfermedad grave de familiares, se podrán distribuir los permisos y licencias retribuidas de forma distinta a la recogida en el convenio.
- ✓ Se podrán solicitar excedencias sin limitación de antigüedad o tiempo de duración.
- ✓ Se facilitará la reducción de jornada para el cuidado de menores, para adecuar los intereses de quien lo solicite y la empresa.

8.2. Formación y desarrollo profesional

El desarrollo de nuestro equipo humano y la promoción interna ha sido siempre una de las señas de identidad de Grupo Puma en la gestión de personas.

La formación es una pieza clave en el proceso de desarrollo y crecimiento de cualquier persona. Por ello, apostamos por la formación integral enfocada en tres bloques:

- ✓ Formación necesaria propia del puesto de trabajo.
- ✓ Formación complementaria, necesaria para el desarrollo de las personas dentro de la empresa o de su Plan de Carrera.
- ✓ Formación accesoria con el objetivo de crecer y adquirir conocimientos en otra serie de aspectos más genéricos.



FORMACIÓN Y ATRACCIÓN DEL TALENTO



+13.859

horas de formación



Escuela interna de idiomas



Inversión en formación **+1,5%** de los beneficios de la compañía



+50 Convenios con Universidades, Escuelas de Negocio y Centros de Formación



1.730 cursos
Total de acciones formativas internas

TIPOS DE FORMACIÓN

- Contra el blanqueo de capitales y de ética profesional
- Ciberseguridad y protección de datos
- Programa de Cumplimiento
- Marketing y sostenibilidad
- Herramientas de Ofimática
- Igualdad y diversidad en el entorno laboral
- Formación profesional para las incorporaciones en los diferentes puestos de trabajo
- Formación sobre lanzamiento de nuevos productos
- Formaciones técnicas y comerciales de productos y aplicaciones

Además de las necesidades de formación que se identifican por las personas a cargo de los distintos equipos, contamos con otras iniciativas que promueven el intercambio de conocimiento y la promoción interna del talento.

Proyecto fábrica de ideas: foro que incluye a toda la plantilla de Grupo Puma en el que se pueden compartir experiencias, ideas, éxitos e incluso sus fracasos para gestionar conocimiento y nuestras iniciativas de forma global.

Desarrollo interno de oportunidades: todos los procesos de selección y búsqueda de oportunidades profesionales son ofertados y comunicados de forma interna y previa al personal de Grupo Puma.



8.3. Compromiso con la igualdad y diversidad

La diversidad y la igualdad de oportunidades son factores determinantes a la hora de impulsar el talento y la innovación en Grupo Puma.

Queremos que la igualdad de trato y oportunidades entre mujeres y hombres sea un valor transversal de la propia compañía. Por ello, se integra en la Política corporativa de Recursos Humanos y contamos con el compromiso y la colaboración de la Dirección.

En este sentido, trabajamos para promover el principio de igualdad de oportunidades en todos los ámbitos de actividad, desde la selección y la promoción, pasando por la política salarial, la formación, las condiciones de trabajo y empleo, la salud laboral, la ordenación del tiempo de trabajo o la conciliación.

Además, informamos tanto a grupos de interés internos como externos de las decisiones que se adoptan a este respecto con el objetivo de deconstruir los estereotipos de género relacionados con el sector, haciendo un uso inclusivo y no sexista del lenguaje.

En abril de 2022 se concluyó la implantación del Plan de Igualdad entre Mujeres y Hombres, con la firma del acta final por parte del Comité de Igualdad. Dicho plan, que tiene una vigencia mínima hasta 2026, aplica al conjunto de la empresa.



09.

Fundación Grupo Puma

En Grupo Puma trabajamos para impulsar la construcción saludable para las personas y el planeta. Un compromiso que promovemos también hacia la sociedad en general a través de nuestra **Fundación Grupo Puma**.

La Fundación tiene como objetivo la divulgación de conocimiento en el ámbito de la construcción, a través de la ciencia, la tecnología, la investigación y la innovación de materiales y sistemas. Para ello, desarrollamos actividades formativas y educativas dirigidas a los profesionales de este campo.

En 2022, desde la Fundación Grupo Puma hemos puesto en marcha diversas iniciativas y hemos colaborado con multitud de entidades para impulsar la formación especializada en el sector de la construcción y fomentar la generación de conocimiento a través de la innovación y la tecnología.



PRINCIPALES ACTIVIDADES DE LA FUNDACIÓN GRUPO PUMA



Impulsar iniciativas que mejoren la cualificación profesional de las personas y ayudar a su especialización.



Organizar, colaborar y patrocinar eventos destinados al desarrollo formativo de los profesionales de la construcción, así como difundir avances en investigación y desarrollo e innovación de materiales y sistemas.



Elaborar, editar y publicar documentación técnica a través de los diferentes soportes que ofrece el mercado.



Colaborar con otros profesionales, empresas, fundaciones, universidades, centros tecnológicos, asociaciones, colegios profesionales y organismos de toda índole dedicados a fomentar la formación y los avances científicos en el sector de la construcción.



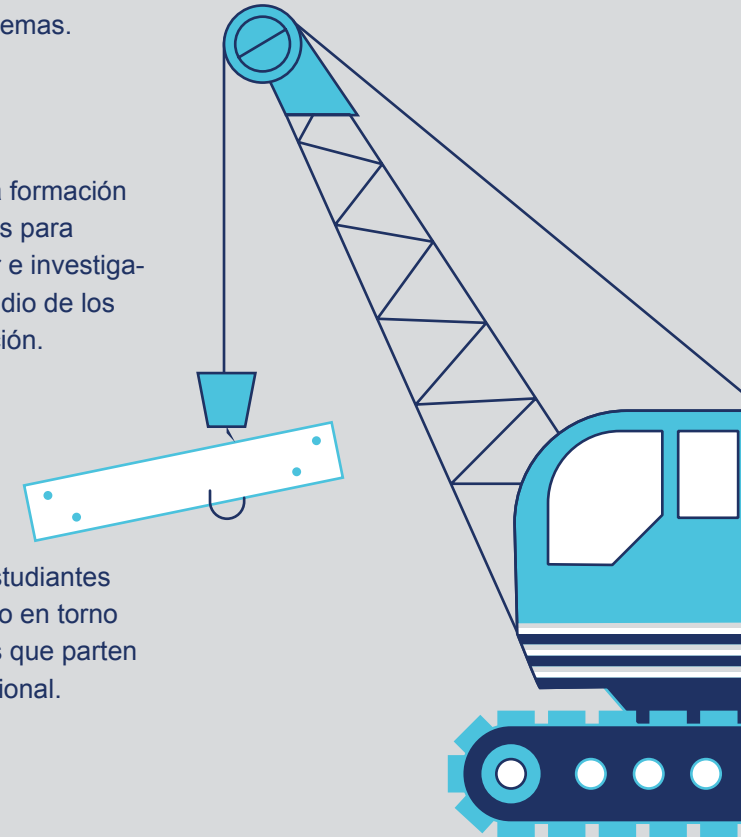
Conceder becas para la formación o ampliación de estudios para profesionales del sector e investigadores dedicados al estudio de los materiales de construcción.



Elaborar itinerarios formativos de recapitación profesional para departamentos comerciales y de prescripción dentro del sector.




Concurso anual para estudiantes de arquitectura diseñado en torno a las ideas imaginativas que parten de la arquitectura tradicional.



Iniciativas de la Fundación Grupo Puma en 2022

APOYO A ENTIDADES SOCIALES

 | **9** entidades apoyadas

Colectivos desfavorecidos

- Cabildo Insular de La Palma
- Banco de Alimentos
- Remar
- Nuevo Amanecer
- Hermandad de Nuestra Señora de Valem

Formación

- Fundación Laboral de la Construcción
- Museo de la cal
- Ciutat de l'Aprenent

Universidades

- Universitat Politècnica de València
- Universidad de Valladolid

COLABORACIÓN “AYUDA A LA PALMA”

El 3% de las ventas realizadas durante el año 2022 de todos los productos que componen la gama Puma, en los distintos centros que forman Grupo Puma a nivel nacional, se han destinado a pintar las zonas afectadas por el impacto de la erupción en la isla de La Palma. La donación se ha realizado en especie mediante la entrega de productos por parte de la Fundación Grupo Puma.

FORMACIÓN PROFESIONAL PARA EL SECTOR

Colaboración con la Fundación Laboral de la Construcción en la elaboración de contenidos para Certificados de profesionalidad relativos al sector.

CONVENIO DE COLABORACIÓN CON LA ASOCIACIÓN CLUB UNESCO CÓRDOBA Y CUCO

En su línea de trabajo con otras entidades para difundir los avances y la información de interés para el sector, la Fundación Grupo Puma firmó en marzo de 2022 un convenio de colaboración con la Asociación Club Unesco Córdoba y con la Asociación CUCO. Durante ese mes se celebraron unas jornadas formativas sobre la Agenda 2030 de Naciones Unidas y para sensibilizar sobre la necesidad de realizar una gestión sostenible del patrimonio, que contó con la participación de un grupo de expertos en el rectorado de la Universidad de Córdoba.

En el mismo marco, la asociación CUCO está trabajando en el desarrollo de “La guía para la acción de los recursos patrimoniales en los ODS” que ofrecerá las herramientas y conocimientos necesarios para poner la sostenibilidad en el centro de la estrategia, y que verá la luz en febrero de 2024.

IMPULSO A LA INNOVACIÓN ENTRE LOS ESTUDIANTES

“Rehabilitación energética” es un concurso anual abierto a todos los estudiantes de arquitectura de escuelas técnicas superiores y facultades de arquitectura de España.

El objetivo es diseñar ideas imaginativas y originales aplicadas a la arquitectura tradicional.



150 estudiantes participantes.



3.500€ aportación de Grupo Puma a las candidaturas ganadoras.

Para impulsar los distintos proyectos, la Fundación Grupo Puma colabora habitualmente con la Fundación Laboral de la Construcción, la Asociación PAX, la Diputación de Córdoba, la Universidad de Valladolid, la Universidad de Alicante, el Centro de Innovación Andaluz para la Construcción Sostenible, la Fundación Avintia y el Grupo

de Ornitología Balear y Defensa de la Naturaleza, entre otras entidades.

Además, los trabajadores y trabajadoras de Grupo Puma que lo deseen pueden realizar su voluntariado en los diferentes proyectos de la Fundación.



010.

Índice de contenidos GRI

ESTÁNDAR GRI Versión 2016 excepto cuando se indique lo contrario	PÁGINA/RESPUESTA DIRECTA
GRI 101: Fundamentos	
GRI 102: Información general	
102-1 Nombre de la organización	pág. 5
102-2 Actividades, marcas, productos y servicios	pág. 15-16
102-3 Ubicación de la sede	Avda. Agrupación Córdoba, 17, 14014, Córdoba
102-4 Ubicación de las operaciones	pág. 16
102-5 Propiedad y forma jurídica	pág. 19
102-6 Mercados servidos	pág. 16
102-7 Tamaño de la organización	pág. 13
102-8 Información sobre empleados y otros trabajadores	pág. 52
102-9 Cadena de suministro	pág. 26-27
102-10 Cambios significativos en la organización y su cadena de suministro	No se han producido cambios significativos en 2022.
102-11 Principio o enfoque de precaución	pág. 20
102-12 Iniciativas externas	pág. 24
102-13 Afiliación a asociaciones	pág.17
102-14 Declaración de altos ejecutivos responsables de la toma de decisiones	pág. 7-8
102-16 Valores, principios, estándares y normas de conducta	pág. 23-24
102-17 Mecanismos de asesoramiento y preocupaciones éticas	pág. 24
102-18 Estructura de gobernanza	pág. 19
102-22 Composición del máximo órgano de gobierno y sus comités	pág. 19
102-23 Presidente del máximo órgano de gobierno	pág. 19
102-40 Lista de grupos de interés	pág. 32
102-41 Acuerdos de negociación colectiva	Todo el personal de Grupo Puma está amparado por convenios colectivos de índole nacional y/o provincial. En este caso, el convenio aplicable es el convenio colectivo de derivados del cemento.
102-42 Identificación y selección de grupos de interés	pág. 32
102-43 Enfoque para la participación de los grupos de interés	pág. 6-7; 32
102-44 Temas y preocupaciones clave mencionados	pág. 7
102-45 Entidades incluidas en los estados financieros consolidados	pág. 5
102-46 Definición de los contenidos de los informes y las Coberturas del tema	pág. 5-7
102-47 Lista de temas materiales	pág. 7
102-48 Reexpresión de la información	Es el segundo año en el que se publica el informe.

ESTÁNDAR GRI Versión 2016 excepto cuando se indique lo contrario	PÁGINA/RESPUESTA DIRECTA
102-49 Cambios en la elaboración de informes	Es el primer año en el que se publica el informe.
102-50 Periodo objeto del informe	Del 1 de enero al 31 de diciembre de 2022.
102-52 Ciclo de elaboración de informes	Anual.
102-53 Punto de contacto para preguntas sobre el informe	https://www.grupopuma.com/es-ES/empresa/contacto
102-54 Declaración del informe de conformidad con los estándares	pág. 5
102-55 Índice de contenidos	pág. 63-66
102-56 Verificación externa	El informe está elaborado por un tercero independiente y experto. No se ha realizado un proceso de verificación.
Temas materiales	
Ética y pautas de conducta	
GRI 103: Enfoque de gestión	
103-1 Explicación del tema material y sus coberturas	pág. 23
103-2 El enfoque de gestión y sus componentes	pág. 23-24
103-3 Evaluación del enfoque de gestión	pág. 24
GRI 205: Anticorrupción	
205-2 Comunicación y formación sobre políticas y procedimientos anticorrupción	pág. 24; 27
Gobierno corporativo	
GRI 103: Enfoque de gestión	
103-1 Explicación del tema material y sus coberturas	pág. 19
103-2 El enfoque de gestión y sus componentes	pág. 19
103-3 Evaluación del enfoque de gestión	pág. 19
Prevención de riesgos y cumplimiento normativo	
GRI 103: Enfoque de gestión	
103-1 Explicación del tema material y sus coberturas	pág. 20
103-2 El enfoque de gestión y sus componentes	pág. 20-22
103-3 Evaluación del enfoque de gestión	pág. 21-22
GRI 307: Cumplimiento ambiental	
307-1 Incumplimiento de la legislación y normativa ambiental	No se ha incurrido en el incumplimiento de leyes ambientales.
GRI 419: Cumplimiento socioeconómico	
419-1 Incumplimiento de las leyes y normativas en los ámbitos social y económico	No se ha incurrido en el incumplimiento de leyes sociales ni económicas.
Producción y procesos sostenibles	
GRI 103: Enfoque de gestión	
103-1 Explicación del tema material y sus coberturas	pág. 35

ESTÁNDAR GRI Versión 2016 excepto cuando se indique lo contrario	PÁGINA/RESPUESTA DIRECTA
103-2 El enfoque de gestión y sus componentes	pág. 36-39
103-3 Evaluación del enfoque de gestión	pág. 37-39
GRI 301: Materiales	
301-3 Productos reutilizados y materiales de envasado	El producto no conforme generado en producción o procedente de material devuelto es reciclado incorporándolo al proceso como materia prima casi en su totalidad.
Alta tecnología aplicada	
GRI 103: Enfoque de gestión	
103-1 Explicación del tema material y sus coberturas	pág. 35; 44
103-2 El enfoque de gestión y sus componentes	pág. 36; 44
103-3 Evaluación del enfoque de gestión	pág. 36; 44
Calidad y gestión del impacto ambiental	
GRI 103: Enfoque de gestión	
103-1 Explicación del tema material y sus coberturas	pág. 38
103-2 El enfoque de gestión y sus componentes	pág. 38; 43
103-3 Evaluación del enfoque de gestión	pág. 38; 43
GRI 303: Agua y afluentes 2018	
303-1 Interacción con el agua como recurso compartido	El proceso productivo de la fabricación de morteros no utiliza agua. Desde su inicio a fin es un proceso en seco.
303-2 Gestión de los impactos relacionados con los vertidos de agua	El proceso productivo no produce vertidos. El agua procedente de los aseos de oficinas y duchas se vierte a la red sanitaria.
Agilidad, distribución y red de ventas cualificada	
GRI 103: Enfoque de gestión	
103-1 Explicación del tema material y sus coberturas	pág. 16; 47
103-2 El enfoque de gestión y sus componentes	pág. 16; 47
103-3 Evaluación del enfoque de gestión	pág. 16; 50
Relación con proveedores y contratistas	
GRI 103: Enfoque de gestión	
103-1 Explicación del tema material y sus coberturas	pág. 26
103-2 El enfoque de gestión y sus componentes	pág. 26-27
103-3 Evaluación del enfoque de gestión	pág. 26-27
GRI 204: Prácticas de adquisición	
204-1 Proporción de gasto en proveedores locales	pág. 26

ESTÁNDAR GRI		PÁGINA/RESPUESTA DIRECTA
Versión 2016 excepto cuando se indique lo contrario		
Satisfacción de los clientes y fidelidad		
GRI 103: Enfoque de gestión		
103-1 Explicación del tema material y sus coberturas		pág. 47
103-2 El enfoque de gestión y sus componentes		pág. 47-50
103-3 Evaluación del enfoque de gestión		pág. 48-50
GRI 417: Marketing y etiquetado		
417-1 Requerimientos para la información y el etiquetado de productos y servicios		pág. 48
Formación interna y desarrollo de competencias		
GRI 103: Enfoque de gestión		
103-1 Explicación del tema material y sus coberturas		pág. 56
103-2 El enfoque de gestión y sus componentes		pág. 56
103-3 Evaluación del enfoque de gestión		pág. 56
GRI 404: Formación y enseñanza		
404-2: Programas para mejorar las aptitudes de los empleados y programas de ayuda a la transición		pág. 56
Seguridad, salud y bienestar en el trabajo		
GRI 103: Enfoque de gestión		
103-1 Explicación del tema material y sus coberturas		pág. 54-55
103-2 El enfoque de gestión y sus componentes		pág. 54-55
103-3 Evaluación del enfoque de gestión		pág. 54
GRI 403: Salud y seguridad en el trabajo 2018		
403-1 Sistema de gestión de la salud y seguridad en el trabajo		pág. 54-55
403-3 Servicios de salud en el trabajo		pág. 55
403-6 Fomento de la salud en el trabajo		pág. 54-55
GRI 405: Diversidad e igualdad de oportunidades		
405-1 Diversidad en órganos de gobierno y empleados		pág. 53; 57
Compromiso con la comunidad		
GRI 103: Enfoque de gestión		
103-1 Explicación del tema material y sus coberturas		pág. 59
103-2 El enfoque de gestión y sus componentes		pág. 59-60
103-3 Evaluación del enfoque de gestión		pág. 60
GRI 413: Comunidades locales		
413-1 Operaciones con participación de la comunidad local, evaluaciones de impacto y programas de desarrollo		pág. 60

Informe de Sostenibilidad 2022

